



## **WYBRANE DANE FINANSOWE** **DO SKRÓCONEGO ŚRÓDROCZNEGO SKONSOLIDOWANEGO** **SPRAWOZDANIA FINANSOWEGO**

za okres od 1 stycznia 2022 roku  
do 31 marca 2022 roku

## Wybrane dane finansowe

Wybrane dane finansowe	Kwoty w tys. PLN		Kwoty w tys. EUR	
	01.01.2022- 31.03.2022	01.01.2021- 31.03.2021	01.01.2022- 31.03.2022	01.01.2021- 31.03.2021
<b>Za okres</b>	<b>niebadane</b>	<b>niebadane</b>	<b>niebadane</b>	<b>niebadane</b>
Przychody ze sprzedaży	544 851	383 070	117 243	83 784
Zysk na działalności operacyjnej	305 706	181 193	65 783	39 630
Zysk przed opodatkowaniem	265 378	151 316	57 105	33 095
Zysk netto Akcjonariuszy Jednostki Dominującej	243 933	127 355	52 490	27 855
Środki pieniężne netto z działalności operacyjnej	117 105	196 676	25 199	43 017
Zakup pakietów wg cen wynikających z umowy	(262 014)	(159 342)	(56 381)	(34 851)
Wpłaty od osób zadłużonych	622 507	511 728	133 953	111 924
Środki pieniężne netto z działalności inwestycyjnej	(6 214)	(3 000)	(1 337)	(656)
Środki pieniężne netto z działalności finansowej	10 781	(169 289)	2 320	(37 026)
Zmiana stanu środków pieniężnych netto	121 672	24 387	26 182	5 334
Rozwodniony zysk na jedną akcję (w PLN/EUR)	12,40	6,54	2,67	1,43
Średnia liczba akcji (w tys. szt.)	19 013	19 011	19 013	19 011
Zysk na jedną akcję (w PLN/EUR)	12,83	6,70	2,76	1,47
<b>Stan na</b>	<b>31.03.2022</b>	<b>31.12.2021</b>	<b>31.03.2022</b>	<b>31.12.2021</b>
	<b>niebadane</b>		<b>niebadane</b>	
Aktywa razem	6 232 395	5 909 400	1 339 580	1 284 820
Zobowiązania długoterminowe	2 634 154	2 467 139	566 180	536 405
Zobowiązania krótkoterminowe	717 298	842 034	154 175	183 075
Kapitał własny	2 880 943	2 600 227	619 225	565 340
Kapitał akcyjny	19 013	19 013	4 087	4 134
Wartość księgowa na jedną akcję zwykłą (w PLN/EUR)	151,52	136,76	32,57	29,73

### Wybrane dane finansowe przeliczono na walutę EUR w następujący sposób:

Pozycje dotyczące sprawozdania z zysków i strat oraz sprawozdania z przepływów pieniężnych przeliczono według kursu stanowiącego średnią arytmetyczną średnich kursów ogłaszanych przez NBP, obowiązujących na ostatni dzień każdego miesiąca danego okresu, kurs ten wyniósł:

**za okres bieżący** 4,6472  
**za okres porównawczy** 4,5721

Pozycje sprawozdania z sytuacji finansowej przeliczono według średniego kursu ogłoszonego przez NBP, obowiązującego na koniec okresu sprawozdawczego, kurs ten wyniósł:

**na koniec okresu bieżącego** 4,6525  
**na koniec okresu porównawczego** 4,5994



# SKRÓCONE ŚRÓDROCZNE SKONSOLIDOWANE SPRAWOZDANIE FINANSOWE

za okres od 1 stycznia 2022 roku  
do 31 marca 2022 roku

## Spis treści

I.	SKONSOLIDOWANE SPRAWOZDANIE Z SYTUACJI FINANSOWEJ .....	6
II.	SKONSOLIDOWANE SPRAWOZDANIE Z ZYSKÓW I STRAT .....	7
III.	SKONSOLIDOWANE SPRAWOZDANIE Z CAŁKOWITYCH DOCHODÓW .....	8
IV.	SKONSOLIDOWANE SPRAWOZDANIE ZE ZMIAN W KAPITALE WŁASNYM .....	9
V.	SKONSOLIDOWANE SPRAWOZDANIE Z PRZEPŁYWÓW PIENIĘŻNYCH .....	12
VI.	NOTY OBJAŚNIAJĄCE DO SKRÓCONEGO ŚRÓDROCZNEGO SKONSOLIDOWANEGO SPRAWOZDANIA FINANSOWEGO .....	13
1.	Opis organizacji Grupy Kapitałowej KRUK .....	13
2.	Okres objęty sprawozdaniem .....	18
3.	Oświadczenie o zgodności .....	19
4.	Opis przyjętych zasad rachunkowości .....	19
5.	Dokonane osądy i szacunki .....	24
6.	Zarządzanie ryzykiem finansowym .....	25
7.	Segmenty sprawozdawcze oraz informacje o obszarach geograficznych .....	26
8.	Informacje na temat sezonowości lub cykliczności .....	29
9.	Rodzaj oraz kwoty zmian wartości szacunkowych kwot, które były podawane w poprzednich latach obrotowych wywierające istotny wpływ na bieżący okres .....	29
10.	Rodzaj oraz kwoty pozycji wpływających na aktywa, pasywa, kapitał wynik netto lub przepływy środków pieniężnych, które są istotne ze względu na ich rodzaj, wielkość lub wywierany wpływ .....	37
11.	Transakcje z podmiotami powiązаныmi .....	57
12.	Zarządzanie ryzykiem wynikającym z instrumentów finansowych .....	57
13.	Opis czynników i zdarzeń mających znaczny wpływ na osiągnięte wyniki finansowe .....	69
14.	Informacja dotycząca emisji, wykupu i spłaty nieudziałowych i kapitałowych papierów wartościowych .....	70
15.	Informacja dotycząca wypłaconej (lub zadeklarowanej) dywidendy .....	72
16.	Informacja na temat zmian zobowiązań warunkowych lub aktywów warunkowych, które nastąpiły od czasu zakończenia ostatniego roku obrotowego .....	73

<b>17. Zdarzenia po dniu bilansowym, nieujęte w sprawozdaniu, a mogące w znaczący sposób wpłynąć na przyszłe wyniki.....</b>	<b>77</b>
--	-----------

## I. Skonsolidowane sprawozdanie z sytuacji finansowej

w tysiącach złotych

	Nota	31.03.2022 niebadane	31.12.2021	31.03.2021 niebadane
<b>Aktywa</b>				
Środki pieniężne i ich ekwiwalenty	10.16	320 837	199 164	169 940
Instrumenty zabezpieczające		21 819	13 803	-
Należności z tytułu dostaw i usług	10.15	25 922	22 873	14 541
Pozostałe należności	10.15	51 019	35 079	24 942
Zapasy	10.14	21 055	20 295	27 578
Inwestycje	9	5 592 807	5 416 512	4 234 284
Aktywa z tytułu odroczonego podatku dochodowego	10.8	38 851	37 560	25 619
Rzeczowe aktywa trwałe		76 578	80 249	85 159
Wartość firmy	10.13	24 103	23 840	24 141
Inne wartości niematerialne		42 751	43 474	49 903
Pozostałe aktywa		16 653	16 551	15 425
<b>Aktywa ogółem</b>		<b>6 232 395</b>	<b>5 909 400</b>	<b>4 671 532</b>
<b>Kapitały i zobowiązania</b>				
<b>Zobowiązania</b>				
Zobowiązania z tytułu dostaw i usług oraz pozostałe	10.18	138 617	162 986	135 137
Instrumenty pochodne		-	-	12 784
Instrumenty zabezpieczające	10.10	-	-	12 178
Zobowiązania z tytułu świadczeń pracowniczych	10.17	50 987	48 661	45 082
Zobowiązania z tytułu podatku dochodowego		13 903	18 369	256
Zobowiązania z tytułu kredytów, pożyczek, dłużnych papierów wartościowych oraz leasingu	10.9	2 920 773	2 869 020	2 077 311
Rezerwy	10.19	44 248	43 060	52 882
Rezerwa z tytułu odroczonego podatku dochodowego	10.8	182 924	167 077	149 144
<b>Zobowiązania ogółem</b>		<b>3 351 452</b>	<b>3 309 173</b>	<b>2 484 774</b>
<b>Kapitał własny</b>				
Kapitał akcyjny		19 013	19 013	19 011
Kapitał z emisji akcji powyżej ich wartości nominalnej		333 264	333 264	310 430
Kapitał rezerwowy z wyceny instrumentów zabezpieczających		25 901	17 885	(8 575)
Różnice kursowe z przeliczenia jednostek działających za granicą		96 841	75 708	91 208
Pozostałe kapitały rezerwowe		129 821	122 202	103 626
Zyski zatrzymane		2 276 678	2 032 745	1 671 482
<b>Kapitał własny akcjonariuszy jednostki dominującej</b>		<b>2 881 518</b>	<b>2 600 817</b>	<b>2 187 182</b>
<b>Udziały niekontrolujące</b>		<b>(575)</b>	<b>(590)</b>	<b>(424)</b>
<b>Kapitał własny ogółem</b>		<b>2 880 943</b>	<b>2 600 227</b>	<b>2 186 758</b>
<b>Kapitał własny i zobowiązania ogółem</b>		<b>6 232 395</b>	<b>5 909 400</b>	<b>4 671 532</b>

Skonsolidowane sprawozdanie z sytuacji finansowej należy analizować łącznie z notami objaśniającymi do skróconego śródrocznego skonsolidowanego sprawozdania finansowego, które stanowią integralną część skróconego śródrocznego skonsolidowanego sprawozdania finansowego.

## II. Skonsolidowane sprawozdanie z zysków i strat

w tysiącach złotych

	Nota	01.01.2022- 31.03.2022 niebadane	01.01.2021- 31.03.2021 niebadane
<b>Działalność kontynuowana</b>			
Przychody odsetkowe z pakietów wierzytelności i udzielonych pożyczek wycenianych według zamortyzowanego kosztu	10.1	311 890	256 339
Przychody odsetkowe z udzielonych pożyczek wycenianych według wartości godziwej	10.1	4 413	10 700
Przychody ze sprzedaży wierzytelności i pożyczek		7 415	2 052
Inne przychody/koszty z nabytych portfeli wierzytelności	10.1	(4 918)	(9 443)
Przychody ze świadczenia innych usług		18 489	17 085
Pozostałe przychody operacyjne	10.1	937	813
Zmiana wartości inwestycji wycenianych według wartości godziwej		(449)	1 194
Wynik na oczekiwanych stratach kredytowych	10.1	207 074	104 330
<b>Przychody z działalności operacyjnej uwzględniające wynik na oczekiwanych stratach kredytowych, wycenie do wartości godziwej oraz inne przychody/koszty z nabytych portfeli wierzytelności</b>		<b>544 851</b>	<b>383 070</b>
Koszty wynagrodzeń i świadczeń pracowniczych	10.3	(107 284)	(90 246)
Amortyzacja		(11 574)	(11 330)
Usługi obce	10.2	(43 514)	(33 315)
Inne koszty operacyjne	10.4	(76 773)	(66 985)
		<b>(239 145)</b>	<b>(201 876)</b>
<b>Zysk / (strata) na działalności operacyjnej</b>		<b>305 706</b>	<b>181 193</b>
Przychody finansowe	10.5	200	13
Koszty finansowe	10.6	(40 528)	(29 891)
<i>w tym koszt odsetek od zobowiązania z tytułu leasingu</i>		<i>(598)</i>	<i>(550)</i>
<b>Koszty finansowe netto</b>		<b>(40 328)</b>	<b>(29 878)</b>
<b>Zysk / (strata) przed opodatkowaniem</b>		<b>265 378</b>	<b>151 316</b>
Podatek dochodowy	10.8	(21 430)	(24 072)
<b>Zysk / (strata) netto za okres sprawozdawczy</b>		<b>243 948</b>	<b>127 244</b>
<b>Zysk / (strata) netto przypadający na:</b>			
Akcjonariuszy jednostki dominującej	10.11	243 933	127 355
Udziały niekontrolujące		15	(111)
<b>Zysk / (strata) netto za okres sprawozdawczy</b>		<b>243 948</b>	<b>127 244</b>
<b>Zysk / (strata) przypadający na 1 akcję</b>			
Podstawowy (zł)		12,83	6,70
Rozwodniony (zł)		12,40	6,54

Skonsolidowane sprawozdanie z zysków i strat należy analizować łącznie z notami objaśniającymi do skróconego śródrocznego skonsolidowanego sprawozdania finansowego, które stanowią integralną część skróconego śródrocznego skonsolidowanego sprawozdania finansowego.

### III. Skonsolidowane sprawozdanie z całkowitych dochodów

w tysiącach złotych

	<i>Nota</i>	<b>01.01.2022- 31.03.2022 niebadane</b>	<b>01.01.2021- 31.03.2021 niebadane</b>
<b>Zysk / (strata) netto za okres sprawozdawczy</b>		243 948	127 244
<b>Inne całkowite dochody</b>			
<b>Pozycje, które mogą w przyszłości zostać przekwalifikowane do wyniku finansowego</b>			
Różnice kursowe z przeliczenia jednostek działających za granicą		21 133	9 846
Instrumenty zabezpieczające przepływy pieniężne		8 016	6 208
<b>Inne całkowite dochody netto za okres sprawozdawczy</b>		<u>29 149</u>	<u>16 054</u>
<b>Całkowite dochody ogółem za okres sprawozdawczy</b>		<u>273 097</u>	<u>143 298</u>
<b>Całkowite dochody ogółem przypadające na:</b>			
Akcjonariuszy jednostki dominującej		273 082	143 411
Udziały niekontrolujące		15	(113)
<b>Całkowite dochody ogółem za okres sprawozdawczy</b>		<u>273 097</u>	<u>143 298</u>

Skonsolidowane sprawozdanie z całkowitych dochodów należy analizować łącznie z notami objaśniającymi do skróconego śródrocznego skonsolidowanego sprawozdania finansowego, które stanowią integralną część skróconego śródrocznego skonsolidowanego sprawozdania finansowego.



## IV. Skonsolidowane sprawozdanie ze zmian w kapitale własnym

Za okres sprawozdawczy kończący się 31 marca 2022 r.  
w tysiącach złotych

	Kapitał akcyjny	Kapitał z emisji akcji powyżej ich wartości nominalnej	Kapitał rezerwow y z wyceny instrumentów zabezpieczających	Różnice kursowe z przeliczenia jednostek działających za granicą	Pozostałe kapitały rezerwowe	Zyski zatrzymane	Kapitał własny właścicieli jednostki dominującej	Udziały niekontrolujące	Kapitał własny ogółem
<b>Kapitał własny na dzień 1 stycznia 2022 r.</b>	<b>19 013</b>	<b>333 264</b>	<b>17 885</b>	<b>75 708</b>	<b>122 202</b>	<b>2 032 745</b>	<b>2 600 817</b>	<b>(590)</b>	<b>2 600 227</b>
<b>Całkowite dochody za okres sprawozdawczy</b>									
Zysk netto za okres sprawozdawczy	-	-	-	-	-	243 933	243 933	15	243 948
<b>Inne całkowite dochody</b>									
- Różnice kursowe z przeliczenia jednostek działających za granicą	-	-	-	21 133	-	-	21 133	-	21 133
-Wycena instrumentów zabezpieczających	-	-	8 016	-	-	-	8 016	-	8 016
<b>Inne całkowite dochody ogółem</b>	<b>-</b>	<b>-</b>	<b>8 016</b>	<b>21 133</b>	<b>-</b>	<b>-</b>	<b>29 149</b>	<b>-</b>	<b>29 149</b>
<b>Całkowite dochody ogółem za okres sprawozdawczy</b>	<b>-</b>	<b>-</b>	<b>8 016</b>	<b>21 133</b>	<b>-</b>	<b>243 933</b>	<b>273 082</b>	<b>15</b>	<b>273 097</b>
<b>Dopłaty od i wypłaty do właścicieli</b>									
- Płatności w formie akcji	-	-	-	-	7 619	-	7 619	-	7 619
<b>Dopłaty od i wypłaty do właścicieli ogółem</b>	<b>-</b>	<b>-</b>	<b>-</b>	<b>-</b>	<b>7 619</b>	<b>-</b>	<b>7 619</b>	<b>-</b>	<b>7 619</b>
<b>Kapitał własny ogółem na dzień 31 marca 2022 r.</b>	<b>19 013</b>	<b>333 264</b>	<b>25 901</b>	<b>96 841</b>	<b>129 821</b>	<b>2 276 678</b>	<b>2 881 518</b>	<b>(575)</b>	<b>2 880 943</b>

Skonsolidowane sprawozdanie ze zmian w kapitale własnym należy analizować łącznie z notami objaśniającymi do skróconego śródrocznego skonsolidowanego sprawozdania finansowego, które stanowią integralną część skróconego śródrocznego skonsolidowanego sprawozdania finansowego.

**Za okres sprawozdawczy kończący się 31 grudnia 2021 r.**  
w tysiącach złotych

	Kapitał akcyjny	Kapitał z emisji akcji powyżej ich wartości nominalnej	Kapitał rezerwowý z wyceny instrumentów zabezpieczających	Różnice kursowe z przeliczenia jednostek działających za granicą	Pozostałe kapitały rezerwowe	Zyski zatrzymane	Kapitał własny właścicieli jednostki dominującej	Udziały niekontrolujące	Kapitał własny ogółem
<b>Kapitał własny na dzień 1 stycznia 2021 r.</b>	<b>19 011</b>	<b>310 430</b>	<b>(14 783)</b>	<b>81 360</b>	<b>103 626</b>	<b>1 544 127</b>	<b>2 043 771</b>	<b>(311)</b>	<b>2 043 460</b>
<b>Całkowite dochody za okres sprawozdawczy</b>									
Zysk netto za okres sprawozdawczy	-	-	-	-	-	694 758	694 758	145	694 903
<b>Inne całkowite dochody</b>									
- Różnice kursowe z przeliczenia jednostek działających za granicą	-	-	-	(5 652)	-	-	(5 652)	19	(5 633)
-Wycena instrumentów zabezpieczających	-	-	32 668	-	-	-	32 668	-	32 668
<b>Inne całkowite dochody ogółem</b>	<b>-</b>	<b>-</b>	<b>32 668</b>	<b>(5 652)</b>	<b>-</b>	<b>-</b>	<b>27 016</b>	<b>19</b>	<b>27 035</b>
<b>Całkowite dochody ogółem za okres sprawozdawczy</b>	<b>-</b>	<b>-</b>	<b>32 668</b>	<b>(5 652)</b>	<b>-</b>	<b>694 758</b>	<b>721 774</b>	<b>164</b>	<b>721 938</b>
<b>Dopłaty od i wypłaty do właścicieli</b>									
- Wypłata dywidendy	-	-	-	-	-	(206 140)	(206 140)	(443)	(206 583)
- Emisja akcji własnych	273	22 834	-	-	-	-	23 107	-	23 107
- Umorzenie akcji własnych	(271)	-	-	-	-	-	(271)	-	(271)
- Płatności w formie akcji	-	-	-	-	18 576	-	18 576	-	18 576
<b>Dopłaty od i wypłaty do właścicieli ogółem</b>	<b>2</b>	<b>22 834</b>	<b>-</b>	<b>-</b>	<b>18 576</b>	<b>(206 140)</b>	<b>(164 728)</b>	<b>(443)</b>	<b>(165 171)</b>
<b>Kapitał własny ogółem na dzień 31 grudnia 2021 r.</b>	<b>19 013</b>	<b>333 264</b>	<b>17 885</b>	<b>75 708</b>	<b>122 202</b>	<b>2 032 745</b>	<b>2 600 817</b>	<b>(590)</b>	<b>2 600 227</b>

**Za okres sprawozdawczy kończący się 31 marca 2021 r.**  
w tysiącach złotych

	Kapitał akcyjny	Kapitał z emisji akcji powyżej ich wartości nominalnej	Kapitał rezerwowý z wyceny instrumentów zabezpieczających	Różnice kursowe z przeliczenia jednostek działających za granicą	Pozostałe kapitały rezerwowe	Zyski zatrzymane	Kapitał własny właścicieli jednostki dominującej	Udziały niekontrolujące	Kapitał własny ogółem
<b>Kapitał własny na dzień 1 stycznia 2021 r.</b>	<b>19 011</b>	<b>310 430</b>	<b>(14 783)</b>	<b>81 360</b>	<b>103 626</b>	<b>1 544 127</b>	<b>2 043 771</b>	<b>(311)</b>	<b>2 043 460</b>
<b>Całkowite dochody za okres sprawozdawczy</b>									
Zysk netto za okres sprawozdawczy	-	-	-	-	-	127 355	127 355	(111)	127 244
Inne całkowite dochody									
- Różnice kursowe z przeliczenia jednostek działających za granicą	-	-	-	9 848	-	-	9 848	(2)	9 846
-Wycena instrumentów zabezpieczających	-	-	6 208	-	-	-	6 208	-	6 208
Inne całkowite dochody ogółem	-	-	6 208	9 848	-	-	16 056	(2)	16 054
<b>Całkowite dochody ogółem za okres sprawozdawczy</b>	<b>-</b>	<b>-</b>	<b>6 208</b>	<b>9 848</b>	<b>-</b>	<b>127 355</b>	<b>143 411</b>	<b>(113)</b>	<b>143 298</b>
<b>Dopłaty od i wypłaty do właścicieli</b>									
- Płatności w formie akcji własnych	-	-	-	-	-	-	-	-	-
<b>Dopłaty od i wypłaty do właścicieli ogółem</b>	<b>-</b>	<b>-</b>	<b>-</b>	<b>-</b>	<b>-</b>	<b>-</b>	<b>-</b>	<b>-</b>	<b>-</b>
<b>Kapitał własny ogółem na dzień 31 marca 2021 r.</b>	<b>19 011</b>	<b>310 430</b>	<b>(8 575)</b>	<b>91 208</b>	<b>103 626</b>	<b>1 671 482</b>	<b>2 187 182</b>	<b>(424)</b>	<b>2 186 758</b>

## V. Skonsolidowane sprawozdanie z przepływów pieniężnych

w tysiącach złotych

	01.01.2022- 31.03.2022 niebadane	01.01.2021- 31.03.2021 niebadane
<b>Przepływy pieniężne z działalności operacyjnej</b>		
<b>Zysk netto za okres</b>	243 948	127 244
<i>Korekty</i>		
Amortyzacja rzeczowych aktywów trwałych	8 173	9 611
Amortyzacja wartości niematerialnych	3 401	1 719
Koszty finansowe netto	40 328	27 629
(Zysk) /strata ze sprzedaży rzeczowych aktywów trwałych	(186)	(253)
Płatności w formie akcji własnych rozliczane w instrumentach kapitałowych	7 619	-
Podatek dochodowy	21 430	24 072
Zmiana stanu udzielonych pożyczek	(11 912)	(12 366)
Zmiana stanu inwestycji w pakiety wierzytelności i nieruchomości	(143 635)	(5 887)
Zmiana stanu zapasów	(760)	4 491
Zmiana stanu należności z tytułu dostaw i usług oraz pozostałych	(18 989)	5 678
Zmiana stanu pozostałych aktywów	(102)	(1 589)
Zmiana stanu zobowiązań z tyt. dostaw i usług oraz pozostałych	(24 369)	22 910
Zmiana stanu zobowiązań z tytułu świadczeń pracowniczych	2 326	2 222
Zmiana stanu rezerw	1 188	(242)
Udział w zyskach mniejszości	(15)	111
Podatek zapłacony	(11 340)	(8 673)
<b>Środki pieniężne netto z działalności operacyjnej</b>	117 105	196 676
<b>Przepływy pieniężne z działalności inwestycyjnej</b>		
Odsetki otrzymane	200	13
Wpływy z tytułu sprzedaży wartości niematerialnych oraz rzeczowych aktywów trwałych	221	336
Nabycie wartości niematerialnych oraz rzeczowych aktywów trwałych	(6 635)	(3 349)
<b>Środki pieniężne netto z działalności inwestycyjnej</b>	(6 214)	(3 000)
<b>Przepływy pieniężne z działalności finansowej</b>		
Wpływy z emisji dłużnych papierów wartościowych	400 000	20 000
Zaciągnięcie kredytów	350 081	272 807
Wydatki na spłatę kredytów	(547 809)	(371 892)
Płatności zobowiązań z tytułu umów leasingu	(6 330)	(6 535)
Wykup dłużnych papierów wartościowych	(150 000)	(65 000)
Odsetki zapłacone	(35 161)	(18 668)
<b>Środki pieniężne netto z działalności finansowej</b>	10 781	(169 289)
Przepływy pieniężne netto, ogółem	121 672	24 387
Środki pieniężne i ich ekwiwalenty na początek okresu	199 164	145 552
Środki pieniężne i ich ekwiwalenty na koniec okresu	320 837	169 940

Skonsolidowane sprawozdanie z przepływów pieniężnych należy analizować łącznie z notami objaśniającymi do skróconego śródrocznego skonsolidowanego sprawozdania finansowego, które stanowią integralną część skróconego śródrocznego skonsolidowanego sprawozdania finansowego.

## VI. Noty objaśniające do skróconego śródrocznego skonsolidowanego sprawozdania finansowego

### 1. Opis organizacji Grupy Kapitałowej KRUK

#### Dane Jednostki Dominującej

Nazwa jednostki dominującej:

KRUK Spółka Akcyjna (dalej „KRUK S.A.” lub „Jednostka Dominująca”)

Siedziba jednostki dominującej:

ul. Wołowska 8  
51-116 Wrocław

Polska

Rejestracja w Krajowym Rejestrze Sądowym:

Sąd Rejonowy dla Wrocławia-Fabrycznej we Wrocławiu, VI Wydział Gospodarczy Krajowego Rejestru Sądowego, ul. Poznańska 16-17, 53-230 Wrocław

Data rejestracji: 7 września 2005 r.

Numer rejestru: KRS 0000240829

#### *Przedmiot działalności jednostki dominującej oraz jej jednostek zależnych*

Jednostka Dominująca oraz większość jej jednostek zależnych zajmuje się restrukturyzacją i odzyskiwaniem wierzytelności nabywanych przez podmioty z Grupy oraz wierzytelności powierzanych przez instytucje finansowe i inne podmioty. Niektóre jednostki zależne prowadzą ponadto działalność w zakresie udzielania pożyczek konsumenckich.

Skrócone śródroczne skonsolidowane sprawozdanie finansowe za okres sprawozdawczy od 1 stycznia do 31 marca 2022 r. obejmuje sprawozdania finansowe Jednostki Dominującej oraz jej jednostek zależnych (zwanymi łącznie „Grupą” lub „Grupą Kapitałową”).

Jednostką Dominującą najwyższego szczebla jest KRUK S.A.

Na dzień 31 marca 2022 r. skład Zarządu Jednostki Dominującej przedstawiał się następująco:

<b>Piotr Krupa</b>	Prezes Zarządu
<b>Piotr Kowalewski</b>	Członek Zarządu
<b>Adam Łodygowski</b>	Członek Zarządu
<b>Urszula Okarma</b>	Członek Zarządu
<b>Michał Zasępa</b>	Członek Zarządu

W okresie I kwartału 2022 roku, jak również do dnia publikacji niniejszego raportu okresowego, skład Zarządu KRUK S.A. nie uległ zmianie.

Na dzień 31 marca 2022 r. skład Rady Nadzorczej Jednostki Dominującej przedstawiał się następująco:

<b>Piotr Stępiak</b>	Przewodniczący Rady Nadzorczej
<b>Katarzyna Beuch</b>	Członek Rady Nadzorczej
<b>Tomasz Bieske</b>	Członek Rady Nadzorczej
<b>Krzysztof Kawalec</b>	Członek Rady Nadzorczej
<b>Mateusz Melich</b>	Członek Rady Nadzorczej
<b>Ewa Radkowska-Świętoń</b>	Członek Rady Nadzorczej
<b>Piotr Szczepiórkowski</b>	Członek Rady Nadzorczej

W okresie I kwartału 2022 roku skład Rady Nadzorczej KRUK S.A. nie uległ zmianie.

Z dniem 14 kwietnia 2022 roku powołano nowy skład Rady Nadzorczej Jednostki Dominującej na nową kadencję. Na dzień publikacji niniejszego raportu okresowego, skład Rady Nadzorczej KRUK S.A. przedstawia się następująco:

<b>Piotr Stępiak</b>	Przewodniczący Rady Nadzorczej
<b>Krzysztof Kawalec</b>	Wiceprzewodniczący Rady Nadzorczej
<b>Katarzyna Beuch</b>	Członek Rady Nadzorczej
<b>Izabela Felczak-Poturnicka</b>	Członek Rady Nadzorczej
<b>Ewa Radkowska-Świętoń</b>	Członek Rady Nadzorczej
<b>Beata Stelmach</b>	Członek Rady Nadzorczej
<b>Piotr Szczepiórkowski</b>	Członek Rady Nadzorczej

### Grupa Kapitałowa

Na dzień publikacji raportu Grupę Kapitałową tworzy KRUK S.A. z siedzibą we Wrocławiu, 25 jednostek zależnych oraz 2 jednostki kontrolowane osobowo:

Podmiot zależny	Siedziba	Podstawowy przedmiot działalności
<b>ZARZĄDZANIE WIERZYTELNOŚCIAMI</b>		
Agecredit S.r.l.	Cesena	Spółka prowadząca działalność w zakresie windykacji wierzytelności na zlecenie na terenie Włoch.
KRUK Česka a Slovenska republika s.r.o.	Hradec Kralove	Zarządzanie wierzytelnościami nabytymi przez podmioty z Grupy KRUK oraz na zlecenie podmiotów zewnętrznych
KRUK Deutschland GmbH	Berlin	Zarządzanie wierzytelnościami nabytymi przez podmioty z Grupy KRUK oraz inwestowanie w wierzytelności
KRUK Espana S.L.U.	Madryt	Windykacja wierzytelności na zlecenie oraz windykacja pakietów wierzytelności nabytych przez podmioty z Grupy Kapitałowej KRUK na terenie Hiszpanii i innych krajów europejskich, a także obrót wierzytelnościami
KRUK Italia S.r.l.	Mediolan	Windykacja wierzytelności na zlecenie oraz windykacja pakietów wierzytelności nabytych przez podmioty z Grupy Kapitałowej KRUK na terenie Włoch i innych krajów europejskich

Podmiot zależny	Siedziba	Podstawowy przedmiot działalności
KRUK Romania S.r.l.	Bukareszt	Zarządzanie wierzytelnościami nabytymi przez podmioty z Grupy KRUK oraz na zlecenie podmiotów zewnętrznych
<b>INWESTYCJE W WIERZYTELNOŚCI</b>		
KRUK Towarzystwo Funduszy Inwestycyjnych S.A.	Wrocław	Zarządzanie funduszami Prokura NS FIZ, P.R.E.S.C.O. Investment I NS FIZ oraz Bison NS FIZ
Bison NS FIZ	Wrocław	Niestandaryzowany Sekurytyzacyjny Fundusz Inwestycyjny Zamknięty. Posiadaczem certyfikatów emitowanych przez Fundusz jest w 100% spółka KRUK S.A.
Fundusz sekurytyzacyjny P.R.E.S.C.O. Investment I NS FIZ	Wrocław	Niestandaryzowany Sekurytyzacyjny Fundusz Inwestycyjny Zamknięty Posiadaczem certyfikatów emitowanych przez Fundusz jest w 100% spółka Presco Investments S.a r.l.
Fundusz sekurytyzacyjny Prokura NS FIZ	Wrocław	Niestandaryzowany Sekurytyzacyjny Fundusz Inwestycyjny Zamknięty. Posiadaczem certyfikatów emitowanych przez Fundusz jest w 100% pośrednio spółka KRUK S.A.
InvestCapital Ltd.	Malta	Spółka sekurytyzacyjna specjalnego przeznaczenia, inwestująca w wierzytelności lub aktywa związane z wierzytelnościami
Elleffe Capital S.r.l.	La Spezia	Inwestowanie w wierzytelności lub aktywa związane z wierzytelnościami
ItaCapital S.r.l	Mediolan	Inwestowanie w wierzytelności
KRUK INVESTIMENTI S.R.L.	Mediolan	Spółka inwestująca w wierzytelności lub aktywa związane z wierzytelnościami
Secapital S.a r.l.	Luksemburg	Spółka sekurytyzacyjna specjalnego przeznaczenia, inwestująca w wierzytelności lub aktywa związane z wierzytelnościami
Presco Investments S.a r.l.	Luksemburg	Spółka sekurytyzacyjna specjalnego przeznaczenia, inwestująca w wierzytelności lub aktywa związane z wierzytelnościami
ProsperoCapital S.a r.l.	Luksemburg	Spółka sekurytyzacyjna specjalnego przeznaczenia, inwestująca w wierzytelności lub aktywa związane z wierzytelnościami.
<b>POŻYCZKI KONSUMENCKIE</b>		
NOVUM FINANCE sp. z o.o.	Wrocław	Udzielanie pożyczek konsumenckich
Wonga.pl sp. z o.o.	Warszawa	Udzielanie pożyczek konsumenckich
RoCapital IFN S.A.	Bukareszt	Udzielanie pożyczek konsumenckich
<b>DZIAŁALNOŚĆ WSPOMAGAJĄCA ZARZĄDZANIE WIERZYTELNOŚCIAMI</b>		
ERIF Biuro Informacji Gospodarczej S.A.	Warszawa	Gromadzenie, przetwarzanie oraz udostępnianie informacji o osobach fizycznych i podmiotach gospodarczych
ERIF Business Solutions sp. z o.o.	Wrocław	Pośrednictwo finansowe i agencyjne oraz usługi wspomagające dla sektora Małych i Średnich Przedsiębiorstw

Podmiot zależny	Siedziba	Podstawowy przedmiot działalności
Kancelaria Prawna Raven P. Krupa sp. k.	Wrocław	Kompleksowa obsługa postępowań sądowo-egzekucyjnych na potrzeby procesu windykacyjnego Grupy KRUK oraz jej partnerów
Zielony Areal sp. z o.o.	Wrocław	Działalność w zakresie kupna i sprzedaży nieruchomości na własny rachunek oraz usług wspomagających produkcję roślinną
KRUK TECH s.r.l.	Bukareszt	Działalność w zakresie tworzenia oprogramowania oraz usług informatycznych

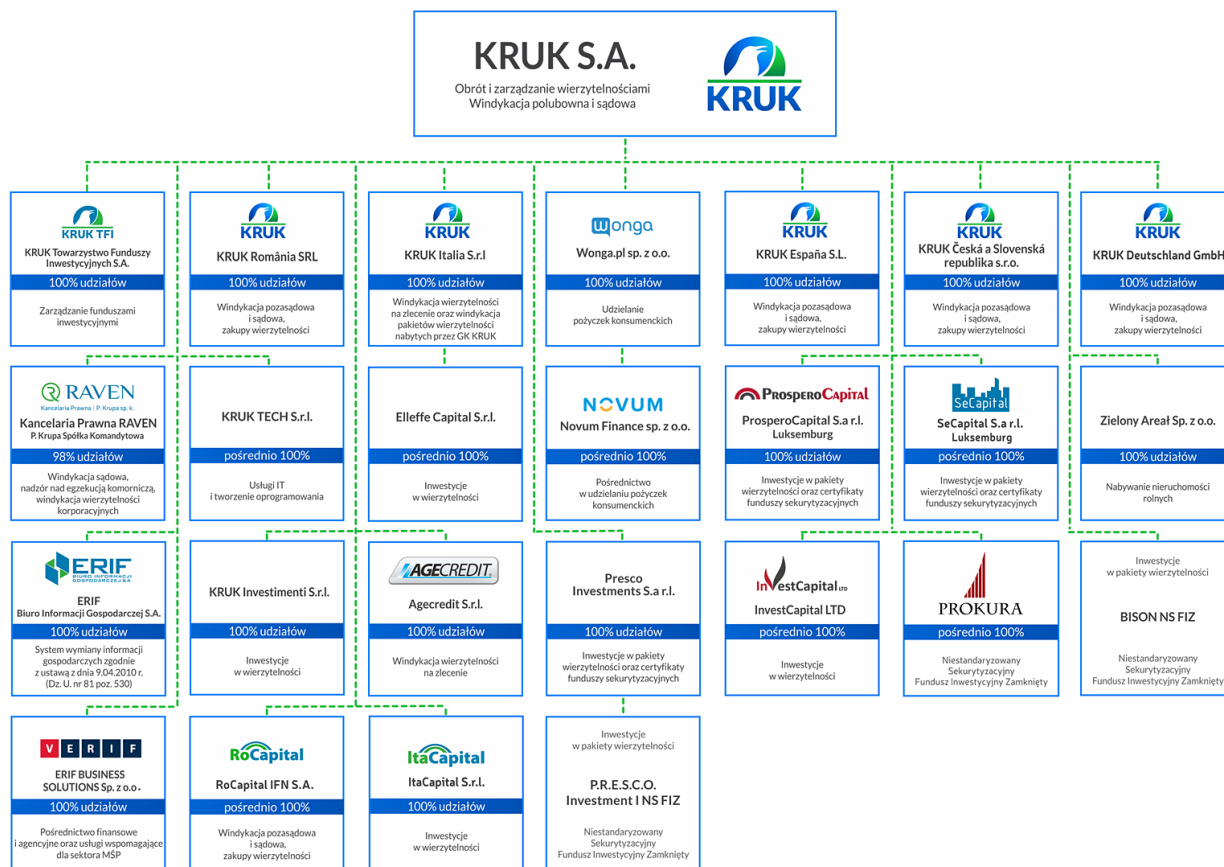
Podmiot kontrolowany osobowo	Siedziba	Podstawowy przedmiot działalności
Corbul S.r.l	Bukareszt	Działalność detektywistyczna
Gantoi, Furculita Si Asociatii S.p.a.r.l.	Bukareszt	Kancelaria prawna utworzona 1 października 2020 r.

Wszystkie wymienione powyżej jednostki zależne zostały objęte skróconym skonsolidowanym sprawozdaniem finansowym sporządzonym na dzień 31 marca 2022 r. oraz za okres od 1 stycznia 2022 r. do 31 marca 2022 r.

W dniu 31 stycznia 2022 roku zarejestrowana została spółka KRUK TECH s.r.l. z siedzibą w Bukareszcie. Udziałowcami spółki są: KRUK S.A. posiadający 99 % udziałów oraz KRUK Romania s.r.l. posiadający 1 % udziałów. Przedmiotem działalności spółki są usługi IT i tworzenie oprogramowania.



Struktura Grupy KRUK na datę publikacji raportu wygląda następująco:



Jednostka Dominująca posiada trzy biura terenowe zlokalizowane odpowiednio w Warszawie, Szczawnie-Zdroju oraz Pile.

Udział procentowy Jednostki Dominującej w kapitale podstawowym jednostek zależnych na dzień sporządzenia raportu przedstawia się następująco:

	Udział w kapitale i w głosach		
	Kraj	31.03.2022	31.12.2021
Secapital S.a.r.l. <sup>1</sup>	Luksemburg	100%	100%
ERIF Business Solutions Sp. z o.o.	Polska	100%	100%
ERIF Biuro Informacji Gospodarczej S.A.	Polska	100%	100%
Novum Finance Sp. z o.o. <sup>1</sup>	Polska	100%	100%
KRUK Romania S.r.l.	Rumunia	100%	100%
Kancelaria Prawna Raven P. Krupa Spółka komandytowa	Polska	98%	98%
KRUK Towarzystwo Funduszy Inwestycyjnych S.A.	Polska	100%	100%
KRUK Česká a Slovenská republika s.r.o.	Czechy	100%	100%
Prokura NS FIZ <sup>1</sup>	Polska	100%	100%
InvestCapital Ltd <sup>1</sup>	Malta	100%	100%
RoCapital IFN S.A.	Rumunia	100%	100%
Kruk Deutschland GmbH	Niemcy	100%	100%
KRUK Italia S.r.l.	Włochy	100%	100%
ItaCapital S.r.l.	Włochy	100%	100%
KRUK España S.r.l.	Hiszpania	100%	100%
ProsperoCapital S.a.r.l. <sup>2</sup>	Luksemburg	100%	100%
Presco Investments S.a.r.l. <sup>1</sup>	Luksemburg	100%	100%
Presco Investments I NS FIZ <sup>1</sup>	Polska	100%	100%
BISON NS FIZ <sup>1</sup>	Polska	100%	100%
Elleffe Capital S.r.l. <sup>1</sup>	Włochy	100%	100%
Corbul S.r.l. <sup>3</sup>	Rumunia	n/d	n/d
Gantoi, Furculita Si Asociatii S.p.a.r.l. <sup>3</sup>	Rumunia	n/d	n/d
Agecredit S.r.l.	Włochy	100%	100%
Wonga.pl Sp. z o.o.	Polska	100%	100%
KRUK Investimenti S.r.l.	Włochy	100%	100%
Zielony Areał Sp. z o.o.	Polska	100%	100%
Kruk Tech S.r.l. <sup>1;4</sup>	Rumunia	100%	-

<sup>1</sup> Podmioty zależne, w których Spółka posiada pośrednio 100% udziału w kapitale

<sup>2</sup> Spółka ProsperoCapital S.a.r.l. jest stroną wspólnego ustalenia umownego

<sup>3</sup> Jednostka Dominująca sprawuje kontrolę nad spółką poprzez powiązanie osobowe

<sup>4</sup> Jednostka utworzona w okresie I kwartalu 2022 roku

## 2. Okres objęty sprawozdaniem

Okres sprawozdawczy to okres od dnia 1 stycznia 2022 r. do 31 marca 2022 r. natomiast okres porównawczy to okres od dnia 1 stycznia 2021 r. do dnia 31 marca 2021 r. Skonsolidowane sprawozdanie z sytuacji finansowej zostało sporządzone na dzień 31 marca 2022 r., natomiast dane porównawcze zostały zaprezentowane na dzień 31 marca 2021 r. oraz 31 grudnia 2021 r. Skonsolidowane sprawozdanie ze zmian w kapitale własnym zostało sporządzone za okres od dnia 1 stycznia 2022 r. do 31 marca 2022 r. natomiast okresy porównawcze to okresy od dnia 1 stycznia 2021 r. do dnia 31 marca 2021 r. oraz od dnia 1 stycznia 2021 r. do dnia 31 grudnia 2021 r.

Zaprezentowane dane nie podlegały badaniu przez firmę audytorską.

Niniejsze sprawozdanie nie zawiera wszystkich informacji wymaganych przy sporządzaniu rocznych sprawozdań finansowych i w związku z tym powinno być czytane łącznie ze skonsolidowanym sprawozdaniem finansowym Grupy sporządzonym na dzień 31 grudnia 2021 r. i za rok obrotowy kończący się tego dnia.

### 3. Oświadczenie o zgodności

Grupa KRUK sporządza skonsolidowane sprawozdanie finansowe zgodnie z Międzynarodowymi Standardami Sprawozdawczości Finansowej, które zostały zatwierdzone przez Unię Europejską, zwanymi dalej „MSSF UE”.

Niniejsze skrócone śródroczne skonsolidowane sprawozdanie finansowe Grupy zostało sporządzone w wersji skróconej zgodnie z MSR 34 oraz odpowiednimi standardami rachunkowości mającymi zastosowanie do śródrocznych sprawozdań finansowych przyjętymi przez Unię Europejską, opublikowanymi i obowiązującymi w czasie przygotowania niniejszego sprawozdania.

W opinii Zarządu nie istnieją czynniki mogące w sposób istotny zagrozić kontynuacji działalności jednostek wchodzących w skład Grupy, wobec czego niniejsze skrócone śródroczne skonsolidowane sprawozdanie finansowe zostało sporządzone przy założeniu kontynuacji działalności przez te jednostki w dającej się przewidzieć przyszłości, tj. 12 miesięcy od dnia bilansowego.

Niniejsze skrócone śródroczne sprawozdanie finansowe zostało zatwierdzone przez Zarząd („Zarząd”) Jednostki Dominującej w dniu 27 kwietnia 2022 r.

Dane w skróconym śródrocznym skonsolidowanym sprawozdaniu finansowym zostały zaprezentowane w złotych polskich, po zaokrągleniu do pełnych tysięcy. W związku z tym mogą wystąpić przypadki matematycznej niespójności w sumowaniach lub pomiędzy poszczególnymi notami.

Złoty polski jest walutą funkcjonalną Jednostki Dominującej.

### 4. Opis przyjętych zasad rachunkowości

Skrócone śródroczne skonsolidowane sprawozdanie finansowe zostało sporządzone w oparciu o koncepcje wyceny:

- według zamortyzowanego kosztu ustalonego przy zastosowaniu efektywnej stopy procentowej
  - z uwzględnieniem odpisu z tytułu utraty wartości dla aktywów będących aktywami dotkniętymi utratą wartości ze względu na ryzyko kredytowe,
  - dla aktywów finansowych będących częścią modelu biznesowego, którego celem jest osiąganie korzyści z pozyskiwania kontraktowych przepływów pieniężnychoraz
  - dla pozostałych zobowiązań finansowych,
- według wartości godziwej dla instrumentów pochodnych oraz udzielonych pożyczek, dla których wynikające z umowy przepływy pieniężne nie są jedynie spłatą kwoty głównej i odsetek od kwoty głównej pozostałej do spłaty,
- według kosztu historycznego dla aktywów i zobowiązań niefinansowych.

Przy sporządzeniu niniejszego skróconego śródrocznego sprawozdania finansowego zastosowano te same zasady rachunkowości co w ostatnim rocznym skonsolidowanym sprawozdaniu finansowym sporządzonym na dzień 31 grudnia 2021 r. i za rok obrotowy kończący się tego dnia.

Przy sporządzeniu skróconego śródrocznego sprawozdania finansowego na dzień 31.03.2021 r. i za okres od 1 stycznia 2021 r. do 31 marca 2021 r. zastosowano te same zasady rachunkowości co w ostatnim rocznym skonsolidowanym sprawozdaniu finansowym sporządzonym na dzień 31 grudnia 2021 r. i za rok obrotowy kończący się tego dnia.

Niniejsze sprawozdanie finansowe uwzględnia wymogi wszystkich zatwierdzonych przez Unię Europejską Międzynarodowych Standardów Rachunkowości, Międzynarodowych Standardów Sprawozdawczości Finansowej oraz związanych z nimi interpretacji, które zostały wydane i obowiązują za okresy roczne rozpoczynające się 1 stycznia 2022 roku.

**Zmiany obowiązujących standardów i interpretacji, które zostały zatwierdzone przez Unię Europejską, ale nie weszły jeszcze w życie i nie zostały jeszcze zastosowane przez Grupę**

Standardy i Interpretacje zatwierdzone przez UE	Rodzaj przewidywanej zmiany w zasadach rachunkowości	Ewentualny wpływ na sprawozdanie finansowe	Data wejścia w życie dla okresów rozpoczynających się w dniu oraz później
MSSF 17 Umowy ubezpieczeniowe, zmiany do MSSF 17	<p>MSSF 17 „Umowy ubezpieczeniowe” zastąpi standard MSSF 4 „Umowy Ubezpieczeniowe”, który umożliwia kontynuowanie ujmowania umów ubezpieczeniowych według zasad rachunkowości obowiązujących w krajowych standardach i co w rezultacie oznacza stosowanie wielu różnych rozwiązań. MSSF 17 wprowadza wymóg spójnego ujmowania wszystkich umów ubezpieczeniowych. Zobowiązania wynikające z umów będą ujmowane w wartościach bieżących zamiast kosztu historycznego. Zastosowanie standardu ma nastąpić w podejściu retrospektywnym pełnym (jeżeli niemożliwe do zastosowania, jednostka powinna zastosować zmodyfikowane podejście retrospektywne lub podejście według wartości godziwej).</p> <p>Zmiany mają na celu:</p> <ul style="list-style-type: none"> <li>- obniżenie kosztów poprzez uproszczenie niektórych wymogów standardu;</li> <li>- ułatwienie wyjaśnienia wyników finansowych; oraz</li> <li>- ułatwienie przejścia na nowy standard poprzez odroczenie daty wejścia w życie standardu na 2023 rok oraz wprowadzenie dodatkowych ułatwień w celu ułatwienia wdrożenia MSSF 17 po raz pierwszy.</li> </ul>	Zmiany standardu nie mają znaczącego wpływu na skonsolidowane sprawozdanie finansowe.	1 stycznia 2023 r.
Zmiany do MSR 1 i Zasad Praktyki MSSF 2 Ujawnianie zasad rachunkowości	Zmiany do MSR 1 i Zasad Praktyki MSSF 2 mają na celu pomóc osobom sporządzającym sprawozdania finansowe w podjęciu decyzji, które zasady rachunkowości ujawnić w swoich sprawozdaniach finansowych. Zmiany wprowadzają wymóg ujawniania istotnych informacji o polityce rachunkowości zamiast znaczących zasad rachunkowości. Zostały dodane wyjaśnienia i przykłady w jaki sposób jednostka może zidentyfikować istotne informacje dotyczące zasad rachunkowości. Zmiany wyjaśniają, że informacje o polityce rachunkowości mogą być istotne ze względu na swój charakter, nawet jeśli kwoty są nieistotne	Zmiany standardu nie mają znaczącego wpływu na skonsolidowane sprawozdanie finansowe.	1 stycznia 2023 r.

Standardy i Interpretacje zatwierdzone przez UE	Rodzaj przewidywanej zmiany w zasadach rachunkowości	Ewentualny wpływ na sprawozdanie finansowe	Data wejścia w życie dla okresów rozpoczynających się w dniu oraz później
	i jeżeli użytkownicy sprawozdań finansowych potrzebowaliby ich do zrozumienia innych istotnych informacji w sprawozdaniu finansowym.		
Zmiana do MSR 8, Definicja szacunków księgowych	W zmianie do MSR 8 Definicja szacunków księgowych, definicja zmiany szacunków księgowych została zastąpiona definicją szacunków księgowych. Zgodnie z nową definicją szacunki księgowe to kwoty pieniężne w sprawozdaniach finansowych, które są objęte niepewnością wyceny. Rada wyjaśniła również nową definicję poprzez dodatkowe wytyczne i przykłady, w jaki sposób zasady rachunkowości i szacunki księgowe są ze sobą powiązane oraz jak zmiana techniki wyceny stanowi zmianę szacunków księgowych. Wprowadzenie definicji szacunków księgowych oraz innych poprawek do MSR 8 miało na celu pomóc jednostkom odróżnić zmiany zasad rachunkowości od zmian w szacunkach księgowych.	Zmiany standardu nie mają znaczącego wpływu na skonsolidowane sprawozdanie finansowe.	1 stycznia 2023 r.

## Standardy i interpretacje opublikowane, ale jeszcze nie przyjęte do stosowania w Unii Europejskiej

Standardy i Interpretacje oczekujące na zatwierdzenie przez UE	Rodzaj przewidywanej zmiany w zasadach rachunkowości	Ewentualny wpływ na sprawozdanie finansowe	Data wejścia w życie dla okresów rozpoczynających się w dniu oraz później
MSSF 17 Umowy ubezpieczeniowe: Pierwsze zastosowanie MSSF 17 i MSSF 9 - informacje porównawcze	Zmiany stanowią opcję przejściową dotyczącą informacji porównawczych o aktywach finansowych prezentowanych przy początkowym zastosowaniu MSSF 17. Zmiana ma na celu pomóc jednostkom uniknąć tymczasowych niedopasowań księgowych pomiędzy aktywami finansowymi a zobowiązaniami z tytułu umów ubezpieczeniowych, a tym samym poprawić użyteczność informacji porównawczych dla użytkowników sprawozdań finansowych.	Grupa nie oczekuje, aby zmiany miały znaczący wpływ na jej skonsolidowane sprawozdanie finansowe.	1 stycznia 2023 r.
Zmiany do MSR 1 Prezentacja sprawozdań finansowych - klasyfikacja zobowiązań	Zmiany dotyczą prezentacji zobowiązań w sprawozdaniu z sytuacji finansowej. W szczególności wyjaśniają one, że klasyfikacja zobowiązań jako krótkoterminowe lub długoterminowe powinna opierać się na prawach istniejących na koniec okresu sprawozdawczego. Do zmian obowiązywać będzie podejście prospektywne.	Grupa nie oczekuje, aby zmiany miały znaczący wpływ na jej skonsolidowane sprawozdanie finansowe.	1 stycznia 2023 r.
Zmiany do MSR 12 Podatek odroczony dotyczący aktywów i zobowiązań wynikających z pojedynczej transakcji	Zmiany mają na celu wyjaśnienie w jaki sposób przedsiębiorstwa powinny rozliczać podatek odroczony od transakcji leasingowych i wygaśniętych zobowiązań.	Grupa nie oczekuje, aby zmiany miały znaczący wpływ na jej skonsolidowane sprawozdanie finansowe.	1 stycznia 2023 r.

## 5. Dokonane osądy i szacunki

Sporządzenie śródrocznego skonsolidowanego sprawozdania finansowego wymaga od Zarządu osądów, szacunków i założeń, wpływających na stosowanie przyjętych zasad rachunkowości oraz prezentowane wartości aktywów, zobowiązań, przychodów oraz kosztów, których rzeczywiste wartości mogą różnić się od wartości szacowanej.

Szacunki i założenia podlegają ciągłej ocenie przez Grupę i oparte są o doświadczenia historyczne oraz inne czynniki, w tym oczekiwania co do przyszłych zdarzeń, które w danej sytuacji wydają się uzasadnione. Zmiany szacunków księgowych są ujęte prospektywnie począwszy od okresu, w którym dokonano zmiany szacunku.

Informacja na temat szacunków i osądów dotyczących zastosowania zasad rachunkowości, które mają najbardziej istotny wpływ na wartości ujęte w sprawozdaniu finansowym:

Pozycja	Wartość pozycji której dotyczy szacunek		Nr noty	Przyjęte założenia i kalkulacja szacunków
	31.12.2021 (tys. zł)	31.03.2022 (tys. zł)		
Inwestycje w pakiety wierzycelności	5 100 176	5 264 559	9	W okresie I kwartału 2022 roku nie nastąpiła istotna zmiana w zakresie przyjętych założeń i szacunków.
Wartość firmy	23 840	24 103	10.13	W okresie I kwartału 2022 roku nie nastąpiła istotna zmiana w zakresie przyjętych założeń i szacunków.
Udzielone pożyczki wyceniane według zamortyzowanego kosztu	279 213	301 828	9	W okresie I kwartału 2022 roku nie nastąpiła istotna zmiana w zakresie przyjętych założeń i szacunków.
Udzielone pożyczki wyceniane według wartości godziwej przez wynik finansowy	37 123	26 420	9	W okresie I kwartału 2022 roku nie nastąpiła istotna zmiana w zakresie przyjętych założeń i szacunków.



Pozycja	Wartość pozycji której dotyczy osąd		Nr noty	Przyjęte założenia osądów
	31.12.2021 (tys. zł)	31.03.2022 (tys. zł)		
Aktywa i Rezerwy z tyt. odroczonego podatku dochodowego	37 560 (Aktywa)	38 851 (Aktywa)	10.8	W okresie I kwartału 2022 nie nastąpiła istotna zmiana w zakresie przyjętych założeń oraz osądów.
	167 077 (Rezerwy)	182 924 (Rezerwy)		
Inwestycje w pakiety wierzytelności	61 474	65 753	9	W okresie I kwartału 2022 nie nastąpiła istotna zmiana w zakresie przyjętych założeń oraz osądów.
Waluta funkcjonalna w spółce InvestCapital	75 732	94 776		W okresie I kwartału 2022 nie nastąpiła istotna zmiana w zakresie przyjętych założeń oraz osądów.

## 6. Zarządzanie ryzykiem finansowym

Zasady zarządzania ryzykiem finansowym zostały przedstawione w ostatnim rocznym skonsolidowanym sprawozdaniu finansowym sporządzonym na dzień 31 grudnia 2021 r. i za rok obrotowy kończący się tego dnia. W okresie od 1 stycznia do 31 marca 2022 r. nie wystąpiły istotne zmiany w podejściu do zarządzania ryzykiem finansowym.

## 7. Segmenty sprawozdawcze oraz informacje o obszarach geograficznych

### Informacje o segmentach sprawozdawczych

Grupa wyodrębnia przedstawione poniżej podstawowe segmenty sprawozdawcze. Podstawą wskazanego poniżej podziału jest kryterium istotności przychodów w skonsolidowanym sprawozdaniu z zysków i strat. Nie rzadziej niż raz na kwartał Zarząd Jednostki Dominującej dokonuje przeglądu wewnętrznych raportów kierownictwa każdej wyodrębnionej działalności gospodarczej. Działalność operacyjna poszczególnych segmentów sprawozdawczych Grupy jest następująca:

- pakiety nabyte: windykacja zakupionych pakietów wierzytelności;
- pakiety zlecone: windykacja pakietów prowadzona na zlecenie, w imieniu klienta;
- pozostałe: pośrednictwo finansowe, udzielanie pożyczek, udostępnianie informacji gospodarczych.

Informacje odnośnie wyników każdego segmentu sprawozdawczego przedstawiono poniżej. Podstawowymi miarami efektywności każdego segmentu sprawozdawczego jest marża pośrednia i EBITDA, które zostały podane w wewnętrznych raportach kierownictwa analizowanych przez Prezesa Zarządu Jednostki Dominującej. Marża pośrednia i EBITDA segmentu wykorzystywane są do pomiaru jego efektywności, gdyż kierownictwo jest przekonane, że takie informacje są najbardziej odpowiednie dla oceny wyniku danego segmentu w porównaniu do innych jednostek działających w tej branży.

Działalność operacyjna skupiona jest na kilku obszarach geograficznych – w Polsce, Rumunii, Czechach, na Słowacji oraz w Niemczech, Hiszpanii i we Włoszech.

Ze względu na miejsce prowadzenia działalności wyróżniono cztery główne obszary geograficzne:

- Polska,
- Rumunia,
- Włochy,
- Hiszpania,
- Pozostałe rynki zagraniczne.

W przypadku prezentowania informacji w podziale na obszary geograficzne, przychód obszaru jest oparty na geograficznym rozmieszczeniu oddziałów windykacyjnych.

Przychody z usług windykacyjnych oraz przychody z pozostałych produktów pochodzą od partnerów biznesowych.

## Informacje o segmentach sprawozdawczych

Za okres sprawozdawczy kończący się 31 marca 2022 r.

	Polska		Rumunia	Włochy	Hiszpania	Pozostałe rynki zagraniczne	Przychody / koszty nieprzypisane	Centrala	RAZEM
	Polska z wyłączeniem Wonga.pl	Wonga.pl							
<b>Przychody</b>	<b>231 580</b>	<b>26 521</b>	<b>166 082</b>	<b>82 065</b>	<b>24 139</b>	<b>13 527</b>	<b>937</b>	-	<b>544 851</b>
Nabyte pakiety wierzytelności	217 435	-	161 840	80 315	20 156	13 527	-	-	493 273
<i>w tym aktualizacja prognozy wpływów</i>	<i>36 603</i>	-	<i>88 246</i>	<i>12 397</i>	<i>(3 641)</i>	<i>1 463</i>	-	-	<i>135 067</i>
Usługi windykacyjne	6 811	-	3 445	1 750	3 984	-	-	-	15 989
Pozostałe produkty	7 334	26 521	798	-	-	-	-	-	34 652
Pozostałe przychody operacyjne	-	-	-	-	-	-	937	-	937
<b>Koszty bezpośrednie i pośrednie</b>									<b>(169 708)</b>
Nabyte pakiety wierzytelności	-	-	-	-	-	-	-	-	(139 113)
Usługi windykacyjne	-	-	-	-	-	-	-	-	(11 911)
Pozostałe produkty	-	-	-	-	-	-	-	-	(16 897)
Koszty nieprzypisane	-	-	-	-	-	-	-	-	(1 787)
<b>Marża pośrednia <sup>1</sup></b>									<b>375 143</b>
Nabyte pakiety wierzytelności	-	-	-	-	-	-	-	-	354 160
Usługi windykacyjne	-	-	-	-	-	-	-	-	4 078
Pozostałe produkty	-	-	-	-	-	-	-	-	17 755
Przychody / koszty nieprzypisane	-	-	-	-	-	-	-	-	(850)
									-
Koszty ogólne	-	-	-	-	-	-	-	-	(57 865)
<b>EBITDA <sup>2</sup></b>	<b>152 809</b>	<b>10 709</b>	<b>135 595</b>	<b>37 250</b>	<b>(932)</b>	<b>5 701</b>	<b>(850)</b>	<b>(23 002)</b>	<b>317 280</b>
Amortyzacja	-	-	-	-	-	-	-	-	(11 574)
Przychody/(koszty) finansowe	-	-	-	-	-	-	-	-	(40 328)
Zysk przed opodatkowaniem	-	-	-	-	-	-	-	-	265 378
Podatek dochodowy	-	-	-	-	-	-	-	-	(21 430)
<b>Zysk netto</b>	<b>-</b>	<b>-</b>	<b>-</b>	<b>-</b>	<b>-</b>	<b>-</b>	<b>-</b>	<b>-</b>	<b>243 948</b>
<b>Wartość bilansowa pakietów wierzytelności</b>	<b>2 584 136</b>	<b>-</b>	<b>1 016 422</b>	<b>1 116 990</b>	<b>400 024</b>	<b>146 987</b>	<b>-</b>	<b>-</b>	<b>5 264 559</b>
<b>Wartość bilansowa udzielonych pożyczek</b>	<b>40 659</b>	<b>275 946</b>	<b>11 644</b>	<b>-</b>	<b>-</b>	<b>-</b>	<b>-</b>	<b>-</b>	<b>328 248</b>
<b>Wpłaty od osób zadłużonych</b>	<b>311 898</b>	<b>-</b>	<b>144 648</b>	<b>95 897</b>	<b>44 981</b>	<b>25 083</b>	<b>-</b>	<b>-</b>	<b>622 507</b>

Za okres sprawozdawczy kończący się 31 marca 2021 r.

	Polska		Rumunia	Włochy	Hiszpania	Pozostałe rynki zagraniczne	Przychody / koszty nieprzypisane	Centrala	RAZEM
	Polska z wyłączeniem Wonga.pl	Wonga.pl							
<b>Przychody</b>	<b>178 809</b>	<b>19 774</b>	<b>90 383</b>	<b>54 247</b>	<b>26 749</b>	<b>12 294</b>	<b>813</b>	-	<b>383 070</b>
Nabyte pakiety wierzytelności	166 412	-	86 375	51 837	23 637	12 294	-	-	340 556
<i>w tym aktualizacja prognozy wpływów</i>	5 380	-	11 284	115	1 121	499	-	-	18 399
Usługi windykacyjne	6 131	-	3 141	2 410	3 112	-	-	-	14 794
Pozostałe produkty	6 266	19 774	867	-	-	-	-	-	26 907
Pozostałe przychody operacyjne	-	-	-	-	-	-	813	-	813
<b>Koszty bezpośrednie i pośrednie</b>									<b>(148 301)</b>
Nabyte pakiety wierzytelności	-	-	-	-	-	-	-	-	(122 768)
Usługi windykacyjne	-	-	-	-	-	-	-	-	(10 985)
Pozostałe produkty	-	-	-	-	-	-	-	-	(11 648)
Koszty nieprzypisane	-	-	-	-	-	-	-	-	(2 901)
<b>Marża pośrednia <sup>1</sup></b>									<b>234 769</b>
Nabyte pakiety wierzytelności	-	-	-	-	-	-	-	-	217 788
Usługi windykacyjne	-	-	-	-	-	-	-	-	3 810
Pozostałe produkty	-	-	-	-	-	-	-	-	15 258
Przychody / koszty nieprzypisane	-	-	-	-	-	-	-	-	(2 088)
Koszty ogólne	-	-	-	-	-	-	-	-	(42 244)
<b>EBITDA <sup>2</sup></b>	<b>112 564</b>	<b>9 378</b>	<b>62 682</b>	<b>12 423</b>	<b>5 644</b>	<b>4 816</b>	<b>(2 088)</b>	<b>(12 896)</b>	<b>192 524</b>
Amortyzacja	-	-	-	-	-	-	-	-	(11 330)
Przychody/(koszty) finansowe	-	-	-	-	-	-	-	-	(29 878)
Zysk przed opodatkowaniem	-	-	-	-	-	-	-	-	151 316
Podatek dochodowy	-	-	-	-	-	-	-	-	(24 072)
<b>Zysk netto</b>	<b>-</b>	<b>-</b>	<b>-</b>	<b>-</b>	<b>-</b>	<b>-</b>	<b>-</b>	<b>-</b>	<b>127 244</b>
<b>Wartość bilansowa pakietów wierzytelności</b>	<b>1 929 060</b>	<b>-</b>	<b>861 197</b>	<b>727 496</b>	<b>357 671</b>	<b>121 851</b>	<b>-</b>	<b>-</b>	<b>3 997 274</b>
<b>Wartość bilansowa udzielonych pożyczek</b>	<b>33 499</b>	<b>196 750</b>	<b>6 762</b>	<b>-</b>	<b>-</b>	<b>-</b>	<b>-</b>	<b>-</b>	<b>237 010</b>
<b>Wpłaty od osób zadłużonych</b>	<b>249 874</b>	<b>-</b>	<b>139 955</b>	<b>65 813</b>	<b>35 641</b>	<b>20 445</b>	<b>-</b>	<b>-</b>	<b>511 728</b>

<sup>1</sup> Marża pośrednia = przychody operacyjne – koszty operacyjne<sup>2</sup> EBITDA = zysk operacyjny – amortyzacja

## 8. Informacje na temat sezonowości lub cykliczności

Działalność Grupy nie wykazuje znamion sezonowości lub cykliczności.

## 9. Rodzaj oraz kwoty zmian wartości szacunkowych kwot, które były podawane w poprzednich latach obrotowych wywierające istotny wpływ na bieżący okres

### Inwestycje

w tysiącach złotych

	<b>31.03.2022</b> <b>niebadane</b>	<b>31.12.2021</b>	<b>31.03.2021</b> <b>niebadane</b>
Inwestycje w pakiety wierzytelności	5 264 559	5 100 176	3 997 274
Udzielone pożyczki wyceniane według zamortyzowanego kosztu	301 828	279 213	128 690
Udzielone pożyczki wyceniane według wartości godziwej	26 420	37 123	108 320
	<b>5 592 807</b>	<b>5 416 512</b>	<b>4 234 284</b>

### Inwestycje wyceniane według zamortyzowanego kosztu

w tysiącach złotych

	<b>31.03.2022</b> <b>niebadane</b>	<b>31.12.2021</b>	<b>31.03.2021</b> <b>niebadane</b>
Inwestycje w pakiety wierzytelności	5 264 559	5 100 176	3 997 274
Udzielone pożyczki wyceniane według zamortyzowanego kosztu	301 828	279 213	128 690
	<b>5 566 387</b>	<b>5 379 389</b>	<b>4 125 964</b>

### Pakiety wierzytelności

#### Zakupione pakiety wierzytelności

w tysiącach złotych

	<b>31.03.2022</b> <b>niebadane</b>	<b>31.12.2021</b>	<b>31.03.2021</b> <b>niebadane</b>
<b>Wartość nabytych pakietów wierzytelności</b>			
Portfele niezabezpieczone	4 450 575	4 344 965	3 252 258
Portfele zabezpieczone	813 984	755 211	745 016
	<b>5 264 559</b>	<b>5 100 176</b>	<b>3 997 274</b>

Portfele niezabezpieczone to portfele detaliczne. W pozycji portfele zabezpieczone prezentowana są portfele hipoteczne i korporacyjne.

Grupa na koniec każdego kwartału dokonuje aktualizacji, o ile jest to zasadne, następujących parametrów stanowiących podstawę szacowania oczekiwanych przyszłych przepływów pieniężnych pakietów wierzytelności wycenianych metodą zamortyzowanego kosztu:

- a. stopa dyskontowa w przypadku zmiany nakładu nabytego portfela wierzytelności,
- b. okres, za który oszacowano przepływy pieniężne,
- c. wartość oczekiwanych, przyszłych przepływów w oparciu o dostępne aktualne informacje oraz aktualnie wykorzystywane procesy windykacyjne,
- d. Grupa wykonuje analizy wpływu czynników makroekonomicznych na planowane odzyski, przy czym historycznie nie wykazano zależności odzysków dla nabytych portfeli wierzytelności od sytuacji makroekonomicznej.

*Założenia przyjęte przy wycenie pakietów wierzytelności*

	<b>31.03.2022</b> <b>niebadane</b>	<b>31.12.2021</b>
Stopa dyskontowa *	8,00% - 147,10%	8,00% - 147,10%
Okres, za który oszacowano wpływy	kwiecień 2022 - marzec 2042	styczeń 2022 - styczeń 2042
Wartość niezdykontowanych zakładanych przyszłych wpływów	10 317 668	9 989 010
<i>*dotyczy 99% wartości pakietów wierzytelności</i>		

*Zakładany, szacunkowy harmonogram wpływów z pakietów wierzytelności (wartość niezdykontowana)*

*w tysiącach złotych*

	<b>31.03.2022</b> <b>niebadane</b>	<b>31.12.2021</b>
<b>Okres</b>		
Do 12 miesięcy	1 872 292	1 813 880
Od 1 do 2 lat	1 574 744	1 579 581
Od 2 do 3 lat	1 386 743	1 327 217
Od 3 do 4 lat	1 137 225	1 052 803
Od 4 do 5 lat	869 663	806 576
Od 5 do 6 lat	682 045	657 405
Od 6 do 7 lat	537 247	520 119
Od 7 do 8 lat	455 298	443 389
Od 8 do 9 lat	366 466	357 607
Od 9 do 10 lat	316 438	300 189
Od 10 do 11 lat	266 352	258 917
Od 11 do 12 lat	233 460	228 227
Od 12 do 13 lat	204 674	201 246
Od 13 do 14 lat	174 901	173 649
Od 14 do 15 lat	105 958	128 663
Powyżej 15 lat	134 162	139 542
	<b>10 317 668</b>	<b>9 989 010</b>

Zmiany wartości księgowej netto nabytych pakietów wierzytelności kształtowały się następująco:

<i>w tysiącach złotych</i>	<b>01.01.2022- 31.03.2022 niebadane</b>	<b>01.01.2021- 31.12.2021</b>	<b>01.01.2021- 31.03.2021 niebadane</b>
<b>Wartość inwestycji w pakiety wierzytelności na początek okresu</b>	<b>5 100 176</b>	<b>3 984 080</b>	<b>3 984 080</b>
Zakup pakietów	262 014	1 738 002	159 342
Wpłaty od osób zadłużonych	(622 507)	(2 215 806)	(511 728)
Należność ze sprzedanych wierzytelności	(4 000)	(3 200)	-
Wzrost/(spadek) zobowiązań wobec osób zadłużonych z tytułu nadpłat	2 537	5 705	778
Wycena programu lojalnościowego*	2 417	7 174	1 172
Przychody z windykacji pakietów nabytych	493 273	1 575 627	340 556
Wartość przejętych nieruchomości	(2 509)	(7 156)	(1 414)
Wartość sprzedanych nieruchomości	2 199	18 374	6 443
Różnice z przeliczenia wartości pakietów wierzytelności**	30 959	(2 624)	18 045
<b>Wartość inwestycji w pakiety wierzytelności na koniec okresu</b>	<b>5 264 559</b>	<b>5 100 176</b>	<b>3 997 274</b>

\* Wartość inwestycji w pakiety wierzytelności jest skorygowana o wycenę programu lojalnościowego w związku z ujmowaniem kosztów związanych z programem bonusowym w pozycji Inne przychody/koszty z nabytych portfeli wierzytelności.

\*\* Dotyczy nabytych portfeli wierzytelności w walucie innej niż PLN.

W okresie objętym sprawozdaniem Grupa poniosła wydatki na zakup pakietów wierzytelności w wysokości 262 014 tys. zł (w I kwartale 2021 r. – 159 342 tys. zł; w roku 2021: 1 738 002 tys. zł), natomiast wartość wpłat uzyskanych od dłużników wyniosła 622 507 tys. zł (w I kwartale 2021 r. – 511 728 tys. zł; w roku 2021: 2 215 806 tys. zł).

Zmiany wartości oczekiwanych strat kredytowych od nabytych pakietów wierzytelności kształtowały się następująco:

<i>w tysiącach złotych</i>	<b>01.01.2022- 31.03.2022 niebadane</b>	<b>01.01.2021- 31.12.2021</b>	<b>01.01.2021- 31.03.2021 niebadane</b>
<b>Skumulowana wartość oczekiwanych strat kredytowych na nabytych portfelach wierzytelności na początek okresu</b>	<b>1 600 562</b>	<b>1 012 210</b>	<b>1 012 210</b>
Aktualizacja prognozy wpływów	135 067	270 032	18 399
Odchylenia od wpłat rzeczywistych, zmniejszenia z tytułu wcześniejszej realizacji wpłat na sprawach zabezpieczonych	75 885	318 320	86 194
<b>Skumulowana wartość oczekiwanych strat kredytowych na nabytych portfelach wierzytelności na koniec okresu</b>	<b>1 811 514</b>	<b>1 600 562</b>	<b>1 116 803</b>

Spółka ProsperoCapital jest stroną wspólnego ustalenia umownego. Na dzień 31 marca 2022 r. wartość inwestycji Grupy KRUK z tytułu wyżej wymienionego wspólnego działania wykazana w skonsolidowanym sprawozdaniu z sytuacji finansowej wynosi 65 753 tys. zł (31.12.2021: 61 474 tys. zł), z kolei wartość przychodów wykazana w skonsolidowanym sprawozdaniu z zysków i strat 16 908 tys. zł (I kw. 2021: 10 514 tys. zł).

**Analiza wrażliwości – weryfikacja prognozy**

Wzrost wszystkich prognozowanych odzysków o 1% wpłynie na podniesienie wartości pakietów i tym samym na wynik netto bieżącego okresu o 46 784 tys. zł, natomiast spadek wszystkich prognozowanych odzysków o 1% wpłynie na obniżenie wartości pakietów i tym samym obniżenie wyniku netto o 46 784 tys. zł dla danych na dzień 31.03.2022 r. (dla danych na dzień 31.12.2021 r. odpowiednio wzrost/spadek o 44 624 tys. zł).

w tysiącach złotych

	Zysk lub strata bieżącego okresu	
	wzrost odzysków o 100 pb	spadek odzysków o 100 pb
<b>31 marca 2022 r.</b>		
Inwestycje w pakiety wierzytelności	46 784	(46 784)
<b>31 grudnia 2021 r.</b>		
Inwestycje w pakiety wierzytelności	44 624	(44 624)

**Analiza wrażliwości – horyzont czasowy**

Analiza wrażliwości zakłada wydłużenie bądź skrócenie prognozy przy jednoczesnym zwiększeniu bądź zmniejszeniu prognozy wpłat (dla wydłużenia o rok nastąpiło zwiększenie prognozy wpłat o 5 531 tys. zł, dla skrócenia o rok nastąpiło zmniejszenie prognozy wpłat o 12 113 tys. zł; dla roku 2020 odpowiednio 9 462 tys. zł i 16 141 tys. zł).

w tysiącach złotych

	Zysk lub strata bieżącego okresu	
	wydłużenie o rok	skrócenie o rok
<b>31 marca 2022 r.</b>		
Inwestycje w pakiety wierzytelności	69	(187)
<b>31 grudnia 2021 r.</b>		
Inwestycje w pakiety wierzytelności	107	(226)



**Udzielone pożyczki***w tysiącach złotych*

	<b>31.03.2022 niebadane</b>	<b>31.12.2021</b>	<b>31.03.2021 niebadane</b>
Udzielone pożyczki wyceniane według zamortyzowanego kosztu	301 828	279 213	128 690
Udzielone pożyczki wyceniane według wartości godziwej	26 420	37 123	108 320
	<b>328 248</b>	<b>316 336</b>	<b>237 010</b>

**Udzielone pożyczki wyceniane według zamortyzowanego kosztu**

Struktura udzielonych pożyczek wycenianych według zamortyzowanego kosztu na koniec okresów sprawozdawczych przedstawia się następująco:

<b>Klasyfikacja MSSF 9</b>	<b>Wartość na dzień 31.03.2022</b>	<b>Wartość na dzień 31.12.2021</b>	<b>Wartość na dzień 31.03.2021</b>
<b>Udzielone pożyczki wyceniane według zamortyzowanego kosztu</b>			
Koszyk 1	191 221	195 406	80 342
Koszyk 2	82 795	57 685	22 181
Koszyk 3	26 320	24 257	25 168
POCI	1 493	1 866	999
<b>Wartość netto</b>	<b>301 828</b>	<b>279 213</b>	<b>128 690</b>

Zmiany wartości księgowej netto udzielonych pożyczek wycenianych według zamortyzowanego kosztu kształtowały się następująco:

*w tysiącach złotych*

	<b>01.01.2022- 31.03.2022 niebadane</b>	<b>01.01.2021- 31.12.2021</b>	<b>01.01.2021- 31.03.2021 niebadane</b>
<b>Wartość udzielonych pożyczek wycenianych wg zamortyzowanego kosztu na początek okresu</b>	<b>279 213</b>	<b>152 666</b>	<b>152 666</b>
Uruchomienia nowych pożyczek	154 841	483 783	9 393
Splata udzielonych pożyczek	(160 414)	(420 211)	(45 217)
Przychody odsetkowe	41 984	89 690	16 053
Odpis na oczekiwane straty kredytowe	(7 156)	(23 910)	(3 325)
Wynik na sprzedaży pożyczek	(6 446)	(2 947)	(875)
Różnice kursowe z przeliczenia wartości pożyczek	(194)	142	(6)
<b>Wartość udzielonych pożyczek wycenianych wg zamortyzowanego kosztu na koniec okresu</b>	<b>301 828</b>	<b>279 213</b>	<b>128 690</b>

Zmiany odpisów aktualizujących wartość udzielonych pożyczek wycenianych według zamortyzowanego kosztu kształtowały się następująco:

w tysiącach złotych	01.01.2022 - 31.03.2022				01.01.2021 - 31.12.2021			
	Koszyk 1	Koszyk 2	Koszyk 3	Razem	Koszyk 1	Koszyk 2	Koszyk 3	Razem
Wartość odpisu na początek okresu	9 657	7 538	71 977	89 172	11 330	4 082	56 681	72 093
Odpis na oczekiwane straty kredytowe ujęty w okresie sprawozdawczym	8 040	3 637	-	11 677	13 952	10 975	-	24 927
Przesunięcie koszyk 1 do koszyk 2	(6 791)	6 791	-	-	(5 855)	5 855	-	-
Przesunięcie koszyk 1 do koszyk 3	(1 125)	-	1 125	-	(10 212)	-	10 212	-
Przesunięcie koszyk 2 do koszyk 1	139	(139)	-	-	442	(442)	-	-
Przesunięcie koszyk 2 do koszyk 3	-	(6 176)	6 176	-	-	(12 932)	12 932	-
Przesunięcie koszyk 3 do koszyk 1	0	-	(0)	-	-	-	-	-
Przesunięcie koszyk 3 do koszyk 2	-	3	(3)	-	-	-	-	-
Rozwiązanie odpisu na oczekiwane straty kredytowe	-	-	(2 009)	(2 009)	-	-	(7 848)	(7 848)
Wartość odpisu na koniec okresu	<b>9 919</b>	<b>11 654</b>	<b>77 266</b>	<b>98 840</b>	<b>9 657</b>	<b>7 538</b>	<b>71 977</b>	<b>89 172</b>

Wysokość odpisu ustalana jest w podziale na koszyki rozpoznawania strat oczekiwanych udzielonych pożyczek w oparciu o szacunki uwzględniające ryzyko poniesienia oczekiwanej straty, tworzone z uwzględnieniem stopnia ich przeterminowania. Wartość odpisu na koniec okresu sprawozdawczego pokrywa 24,7 % wartości brutto udzielonych pożyczek.

#### Analiza wrażliwości – weryfikacja prognozy

W nocie zaprezentowano wpływ zmiany oczekiwanych odzysków (prognozy) na wartość bilansową netto udzielonych pożyczek wycenianych według zamortyzowanego kosztu jako wpływ tej zmiany na wynik netto.

w tysiącach złotych

	Zysk lub strata bieżącego okresu	
	wzrost odzysków o 100 pb	spadek odzysków o 100 pb
<b>31 marca 2022 r.</b>		
Udzielone pożyczki wyceniane według zamortyzowanego kosztu	2 983	(2 983)
<b>31 grudnia 2021 r.</b>		
Udzielone pożyczki wyceniane według zamortyzowanego kosztu	2 790	(2 790)

**Analiza wrażliwości – horyzont czasowy**

W nocie zaprezentowano wpływ wydłużenia lub skrócenia prognozy spłat o jeden miesiąc na wartość bilansową netto udzielonych pożyczek wycenianych według zamortyzowanego kosztu jako wpływ tej zmiany na wynik netto.

w tysiącach złotych

	Zysk lub strata bieżącego okresu	
	wydłużenie o miesiąc	skrócenie o miesiąc
<b>31 marca 2022 r.</b>		
Udzielone pożyczki wyceniane według zamortyzowanego kosztu	(9 250)	8 238
<b>31 grudnia 2021 r.</b>		
Udzielone pożyczki wyceniane według zamortyzowanego kosztu	(6 011)	5 472

**Udzielone pożyczki wyceniane według wartości godziwej**

Zmiany wartości księgowej udzielonych pożyczek wycenianych według wartości godziwej kształtowały się następująco:

w tysiącach złotych

	01.01.2022- 31.03.2022 niebadane	01.01.2021- 31.12.2021	01.01.2021- 31.03.2021 niebadane
<b>Wartość udzielonych pożyczek wycenianych wg wartości godziwej na początek okresu</b>	<b>37 123</b>	<b>71 978</b>	<b>71 978</b>
Uruchomienia nowych pożyczek	-	211 890	124 804
Spłata udzielonych pożyczek	(14 666)	(275 419)	(100 356)
Przychody odsetkowe	4 413	40 243	10 700
Aktualizacja wyceny	(449)	(11 569)	1 194
<b>Wartość udzielonych pożyczek wycenianych wg wartości godziwej na koniec okresu</b>	<b>26 420</b>	<b>37 123</b>	<b>108 320</b>

**Analiza wrażliwości – weryfikacja prognozy**

W nocie zaprezentowano wpływ zmiany oczekiwanych odzysków (prognozy) na wartość bilansową udzielonych pożyczek wycenianych według wartości godziwej jako wpływ tej zmiany na wynik netto.

w tysiącach złotych

	Zysk lub strata bieżącego okresu	
	wzrost odzysków o 100 pb	spadek odzysków o 100 pb
<b>31 marca 2022 r.</b>		
Udzielone pożyczki wyceniane według wartości godziwej	264	(264)
<b>31 grudnia 2021 r.</b>		
Udzielone pożyczki wyceniane według wartości godziwej	366	(377)

**Analiza wrażliwości – horyzont czasowy**

W nocie zaprezentowano wpływ wydłużenia lub skrócenia prognozy spłat o jeden miesiąc na wartość bilansową udzielonych pożyczek wycenianych według wartości godziwej jako wpływ tej zmiany na wynik netto.

w tysiącach złotych

	Zysk lub strata bieżącego okresu	
	wydłużenie o miesiąc	skrócenie o miesiąc
<b>31 marca 2022 r.</b>		
Udzielone pożyczki wyceniane według wartości godziwej	(577)	554
<b>31 grudnia 2021 r.</b>		
Udzielone pożyczki wyceniane według wartości godziwej	(811)	767

**Analiza wrażliwości – stopa procentowa**

Wartość stopy procentowej dla pożyczek wycenianych wg wartości godziwej wynosi 45%. Poniżej przedstawiono analizę wrażliwości dla stopy dyskontowej wykorzystanej do wyceny udzielonych pożyczek wycenianych według wartości godziwej:

w tysiącach złotych

	Zysk lub strata bieżącego okresu	
	wzrost stopy procentowej o 1 pp	spadek stopy procentowej o 1 pp
<b>31 marca 2022 r.</b>		
Udzielone pożyczki wyceniane według wartości godziwej	(187)	191
<b>31 grudnia 2021 r.</b>		
Udzielone pożyczki wyceniane według wartości godziwej	(267)	272

## 10. Rodzaj oraz kwoty pozycji wpływających na aktywa, zobowiązania, kapitał, wynik netto lub przepływy środków pieniężnych, które są istotne ze względu na ich rodzaj, wielkość lub wywierany wpływ

### 10.1. Przychody z działalności operacyjnej uwzględniające wynik na oczekiwanych stratach kredytowych, zmiany wartości inwestycji oraz Inne przychody/koszty z nabytych portfeli wierzytelności

#### Podział wg rodzajów działalności

w tysiącach złotych

	<b>01.01.2022- 31.03.2022 niebadane</b>	<b>01.01.2021- 31.03.2021 niebadane</b>
Przychody z windykacji nabytych pakietów wierzytelności	493 273	340 556
Przychody z usług windykacyjnych	15 989	14 794
Przychody z pozostałych usług	34 652	26 907
Pozostałe przychody operacyjne	937	813
	<b>544 851</b>	<b>383 070</b>

#### Przychody odsetkowe z pakietów wierzytelności i udzielonych pożyczek wycenianych według zamortyzowanego kosztu

w tysiącach złotych

	<b>01.01.2022- 31.03.2022 niebadane</b>	<b>01.01.2021- 31.03.2021 niebadane</b>
Przychody odsetkowe z pakietów wierzytelności	269 906	240 286
Przychody odsetkowe z udzielonych pożyczek	41 984	16 053
	<b>311 890</b>	<b>256 339</b>

#### Wynik na oczekiwanych stratach kredytowych

w tysiącach złotych

	<b>01.01.2022- 31.03.2022 niebadane</b>	<b>01.01.2021- 31.03.2021 niebadane</b>
Wynik na oczekiwanych stratach kredytowych z pakietów wierzytelności	214 424	107 661
Wynik na oczekiwanych stratach kredytowych z udzielonych pożyczek	(7 350)	(3 331)
	<b>207 074</b>	<b>104 330</b>

#### Przychody od aktywów finansowych wycenianych według zamortyzowanego kosztu

w tysiącach złotych

	<b>01.01.2022- 31.03.2022 niebadane</b>	<b>01.01.2021- 31.03.2021 niebadane</b>
Przychody z windykacji nabytych pakietów wierzytelności	493 273	340 556
Przychody z tytułu udzielonych pożyczek	28 188	12 722
	<b>521 461</b>	<b>353 278</b>

Przychody z windykacji nabytych pakietów wierzytelności i przychody z tytułu udzielonych pożyczek są obliczone od aktywów finansowych wycenianych według zamortyzowanego kosztu przy zastosowaniu metody efektywnej stopy procentowej.

### Przychody z windykacji nabytych pakietów wierzytelności

w tysiącach złotych

	<b>01.01.2022- 31.03.2022</b>	<b>01.01.2021- 31.03.2021</b>
	<b>niebadane</b>	<b>niebadane</b>
Przychody odsetkowe	269 906	240 286
Inne przychody/koszty z nabytych pakietów wierzytelności	(4 918)	(9 443)
Wynik na oczekiwanych stratach kredytowych od nabytych portfeli wierzytelności	214 424	107 661
Zysk/(strata) ze sprzedaży wierzytelności	13 861	2 052
	<b>493 273</b>	<b>340 556</b>

### Inne przychody/koszty z nabytych pakietów wierzytelności

w tysiącach złotych

	<b>01.01.2022- 31.03.2022</b>	<b>01.01.2021- 31.03.2021</b>
	<b>niebadane</b>	<b>niebadane</b>
Zyski/(straty) z różnic kursowych	36	(7 493)
Koszty wyceny programu lojalnościowego	(2 417)	(1 172)
Koszty rezerwy na nadpłaty	(2 537)	(778)
	<b>(4 918)</b>	<b>(9 443)</b>

### Wynik na oczekiwanych stratach kredytowych od nabytych portfeli wierzytelności

w tysiącach złotych

	<b>01.01.2022- 31.03.2022</b>	<b>01.01.2021- 31.03.2021</b>
	<b>niebadane</b>	<b>niebadane</b>
Aktualizacja prognozy wpływów	135 067	18 399
Odchylenia wpłat rzeczywistych, zmniejszenia z tytułu wcześniejszej realizacji wpłat na sprawach zabezpieczonych, wpłaty od pierwotnego wierzyciela	79 357	89 262
	<b>214 424</b>	<b>107 661</b>

### Przychody z tytułu udzielonych pożyczek

Przychody z tytułu udzielonych pożyczek wycenianych według zamortyzowanego kosztu

w tysiącach złotych

	<b>01.01.2022- 31.03.2022</b>	<b>01.01.2021- 31.03.2021</b>
	<b>niebadane</b>	<b>niebadane</b>
Przychody odsetkowe	41 984	16 053
Odpis na oczekiwane straty kredytowe	(7 156)	(3 325)
Wynik na sprzedaży pożyczek	(6 446)	-
Zyski/(straty) z różnic kursowych	(194)	(6)
	<b>28 188</b>	<b>12 722</b>

**Przychody z tytułu udzielonych pożyczek wycenianych według wartości godziwej***w tysiącach złotych*

	<b>01.01.2022- 31.03.2022 niebadane</b>	<b>01.01.2021- 31.03.2021 niebadane</b>
Przychody odsetkowe	4 413	10 700
Aktualizacja wyceny	(449)	1 194
	<u>3 964</u>	<u>11 894</u>

**Przychody ze świadczenia innych usług***w tysiącach złotych*

	<b>01.01.2022- 31.03.2022 niebadane</b>	<b>01.01.2021- 31.03.2021 niebadane</b>
Przychody z usług windykacyjnych	15 989	14 794
Przychody z tytułu gromadzenia, przetwarzania oraz udostępniania informacji o osobach fizycznych i podmiotach gospodarczych, pośrednictwa finansowego i agencyjnego oraz usług wspomagających dla sektora Małych i Średnich Przedsiębiorstw	2 500	2 291
	<u>18 489</u>	<u>17 085</u>

**Pozostałe przychody operacyjne***w tysiącach złotych*

	<b>01.01.2022- 31.03.2022 niebadane</b>	<b>01.01.2021- 31.03.2021 niebadane</b>
Zysk ze zbycia rzeczowych aktywów trwałych	186	253
Zwrot odszkodowań z tytułu szkód komunikacyjnych	157	116
Odzysk spisanych należności i kosztów	155	165
Najem	120	-
Refakturowane koszty usług i opłat sądowych	8	48
Pozostała współpraca	3	10
Rozwiązanie odpisu aktualizującego wartość należności	-	53
Pozostałe	<u>308</u>	<u>168</u>
	<u>937</u>	<u>813</u>

**10.2. Usługi obce**

w tysiącach złotych

	<b>01.01.2022- 31.03.2022 niebadane</b>	<b>01.01.2021- 31.03.2021 niebadane</b>
Usługi windykacyjne <sup>1</sup>	(11 728)	(7 726)
Usługi informatyczne	(7 469)	(4 696)
Usługi wsparcia prawnego <sup>2</sup>	(6 643)	(4 927)
Usługi pocztowe i kurierskie	(3 316)	(3 029)
Usługi wsparcia administracyjnego i księgowego	(2 870)	(2 955)
Usługi bankowe	(2 486)	(2 314)
Usługi marketingowe i zarządzania	(2 380)	(1 932)
Wynajem pomieszczeń i eksploatacja	(1 957)	(2 379)
Usługi łączności	(1 832)	(1 683)
Usługi drukowania	(517)	(405)
Usługi pomocnicze pozostałe	(506)	(323)
Usługi rekrutacyjne	(468)	(125)
Ochrona	(436)	(360)
Naprawa samochodów	(382)	(285)
Usługi remontowo-konserwacyjne	(357)	(74)
Najem pozostały	(103)	(42)
Usługi pakowania	(34)	(58)
Usługi transportowe	(30)	(2)
	<b>(43 514)</b>	<b>(33 315)</b>

<sup>1</sup> koszty usług obsługi wierzytelności świadczonych przez serwisów zewnętrznych<sup>2</sup> usługi wsparcia prawnego dotyczą głównie obsługi portfeli wierzytelności**10.3. Koszty wynagrodzeń i świadczeń pracowniczych**

w tysiącach złotych

	<b>01.01.2022- 31.03.2022 niebadane</b>	<b>01.01.2021- 31.03.2021 niebadane</b>
Wynagrodzenia	(80 483)	(72 564)
Ubezpieczenia emerytalne i rentowe	(5 917)	(5 207)
Ubezpieczenia społeczne pozostałe	(12 824)	(12 073)
Składka na PFRON	(441)	(402)
Koszt programu opcji rozliczany w instrumentach kapitałowych	(7 619)	-
	<b>(107 284)</b>	<b>(90 246)</b>



#### 10.4. Inne koszty operacyjne

w tysiącach złotych

	<b>01.01.2022- 31.03.2022 niebadane</b>	<b>01.01.2021- 31.03.2021 niebadane</b>
Opłaty sądowe	(60 463)	(52 565)
Podatki i opłaty	(7 864)	(8 607)
Zużycie materiałów i energii	(2 536)	(2 170)
Reklama	(3 333)	(467)
Vat niepodlegający odliczeniu	(593)	(145)
Szkolenie pracowników	(469)	(77)
Ubezpieczenia samochodów	(313)	(229)
Zwrot kosztów procesu	(265)	-
Podróże służbowe	(236)	(252)
Ubezpieczenia majątkowe	(219)	(229)
Koszty reprezentacji	(169)	(45)
Umowy o zakazie konkurencji	(144)	(67)
Straty z tytułu szkód komunikacyjnych	(54)	(136)
Składki członkowskie	(10)	(157)
Odpisy aktualizujące wartość należności	-	(16)
Rezerwa na ewentualne różnice z tytułu rozliczenia liniowego	454	156
Pozostałe	(559)	(1 979)
	<u>(76 773)</u>	<u>(66 985)</u>

#### 10.5. Przychody finansowe

w tysiącach złotych

	<b>01.01.2022- 31.03.2022 niebadane</b>	<b>01.01.2021- 31.03.2021 niebadane</b>
Przychody z tytułu odsetek od lokat bankowych	200	13
	<u>200</u>	<u>13</u>

#### 10.6. Koszty finansowe

w tysiącach złotych

	<b>01.01.2022- 31.03.2022 niebadane</b>	<b>01.01.2021- 31.03.2021 niebadane</b>
Koszty z tytułu odsetek i prowizji dotyczących zobowiązań finansowych wycenianych według zamortyzowanego kosztu	(38 404)	(21 447)
w tym odsetki	(34 821)	(17 327)
Różnice kursowe netto	(1 833)	(4 691)
Koszty/przychody z tytułu odsetek od instrumentów zabezpieczających IRS	(291)	(2 240)
Koszty/przychody z tytułu odsetek od instrumentów pochodnych CIRS	-	(1 512)
	<u>(40 528)</u>	<u>(29 891)</u>

**10.7. Wpływ zmiany kursów walut na skonsolidowane sprawozdanie z zysków lub strat**

<i>w tysiącach złotych</i>	<i>Nota</i>	<b>01.01.2022- 31.03.2022 niebadane</b>	<b>01.01.2021- 31.03.2021 niebadane</b>
Zrealizowane różnice kursowe	10.6	(32)	393
Niezrealizowane różnice kursowe	10.6	(1 801)	(5 084)
Aktualizacja wartości pakietów wierzycelności z tytułu kursów walut	10.1	36	(7 493)
Aktualizacja wartości udzielonych pożyczek z tytułu kursów walut	10.1	(194)	(6)
		<u>(1 991)</u>	<u>(12 190)</u>

**10.8. Podatek dochodowy****Podatek dochodowy wykazany w zysku lub stracie oraz w całkowitych dochodach za dany okres**

<i>w tysiącach złotych</i>	<b>01.01.2022- 31.03.2022 niebadane</b>	<b>01.01.2021- 31.03.2021 niebadane</b>
<b>Bieżący podatek dochodowy</b>		
Bieżące obciążenie z tytułu podatku dochodowego	(6 874)	(3 706)
<b>Odroczony podatek dochodowy</b>		
Związany z powstaniem i odwróceniem się różnic przejściowych	(14 556)	(20 366)
<b>Podatek dochodowy ujęty w zysku lub stracie</b>	<u>(21 430)</u>	<u>(24 072)</u>
<b>Podatek dochodowy ujęty w innych całkowitych dochodach</b>	-	-
	<u>(21 430)</u>	<u>(24 072)</u>

**Uzgodnienie efektywnej stopy podatkowej**

Efektywna stawka podatkowa odbiega od obowiązujących stawek podatkowych przede wszystkim z uwagi na fakt, że konsolidacją są objęte jednostki, których działalność podlega odroczonego opodatkowaniu podatkiem dochodowym w momencie realizacji dochodu lub w momencie wypłaty dywidendy.

<i>w tysiącach złotych</i>	<b>01.01.2022- 31.03.2022 niebadane</b>	<b>01.01.2021- 31.03.2021 niebadane</b>
Zysk przed opodatkowaniem	265 378	151 316
Podatek wyliczony wg. stawki Jednostki Dominującej (19%)	(50 422)	(28 750)
Skutek stosowania innych stawek podatkowych za granicą oraz wpływu podatku odroczonego	(290)	269
Różnice wynikające z kontroli nad terminami odwracania się różnic przejściowych w zakresie wyceny aktywów netto spółek zależnych i prawdopodobieństwa ich realizacji w dającej się przewidzieć przyszłości oraz inne koszty/przychody niestanowiące podstawy opodatkowania	29 282	4 409
Podatek dochodowy wykazany w sprawozdaniu z zysków lub strat	<u>(21 430)</u>	<u>(24 072)</u>
Efektywna stopa podatkowa (%)	8,08%	15,91%

**Aktywa oraz rezerwy z tytułu odroczonego podatku dochodowego**

Aktywa oraz rezerwy z tytułu odroczonego podatku dochodowego zostały ujęte w odniesieniu do poniższych pozycji aktywów i zobowiązań:

w tysiącach złotych

	Aktywa		Rezerwy		Wartość netto	
	31.03.2022	31.12.2021	31.03.2022	31.12.2021	31.03.2022	31.12.2021
Rzeczowe aktywa trwałe	5 786	6 279	(6 303)	(6 198)	(517)	81
Wartości niematerialne	-	-	(1 458)	(1 745)	(1 458)	(1 745)
Straty podatkowe podlegające odliczeniu w przyszłych okresach	8 423	8 155	-	-	8 423	8 155
Należności z tytułu dostaw i usług oraz pozostałe	-	-	(326)	(245)	(326)	(245)
Zobowiązania z tytułu kredytów, pożyczek oraz innych instrumentów dłużnych	9 207	7 775	-	-	9 207	7 775
Zobowiązania z tytułu świadczeń pracowniczych	2 436	2 392	-	-	2 436	2 392
Rezerwy i zobowiązania	-	40	(66)	-	(66)	40
Inwestycje w portfele wierzytelności	-	-	(7 161)	(6 974)	(7 161)	(6 974)
Inwestycje w udzielone pożyczki	30 309	29 328	-	-	30 309	29 328
Zakładane przyszłe wypływy dochodów z inwestycji w jednostki zależne	-	-	(184 920)	(168 325)	(184 920)	(168 325)
<b>Aktywa / rezerwy z tytułu odroczonego podatku dochodowego</b>	<b>56 161</b>	<b>53 969</b>	<b>(200 234)</b>	<b>(183 486)</b>	<b>(144 073)</b>	<b>(129 517)</b>
Kompensata	(17 309)	(16 409)	17 309	16 409		
<b>Aktywa / rezerwy z tytułu odroczonego podatku dochodowego wykazane w sprawozdaniu z sytuacji finansowej</b>	<b>38 851</b>	<b>37 560</b>	<b>(182 924)</b>	<b>(167 077)</b>	<b>(144 073)</b>	<b>(129 517)</b>

**Zmiana różnic przejściowych w okresie**

w tysiącach złotych

	Stan na 01.01.2022	Zmiana różnic przejściowych ujęta jako zysk lub strata bieżącego okresu	Stan na 31.03.2022	Wartość netto podatku dochodowego na 01.01.2021	Zmiana różnic przejściowych ujęta jako zysk lub strata bieżącego okresu	Wartość netto podatku dochodowego na 31.12.2021
Rzeczowe aktywa trwałe	81	(598)	(517)	(78)	159	81
Wartości niematerialne	(1 745)	287	(1 458)	(1 630)	(115)	(1 745)
Straty podatkowe podlegające odliczeniu w przyszłych okresach	8 155	268	8 423	7 967	189	8 155
Należności z tytułu dostaw i usług oraz pozostałe	(245)	(81)	(326)	(268)	24	(245)
Zobowiązania z tytułu kredytów, pożyczek oraz innych instrumentów dłużnych	7 775	1 432	9 207	21 112	(13 337)	7 775
Zobowiązania z tytułu świadczeń pracowniczych	2 392	44	2 436	2 488	(96)	2 392
Rezerwy i zobowiązania	40	(106)	(66)	56	(16)	40
Inwestycje w portfele wierzytelności	(6 974)	(188)	(7 161)	(6 984)	10	(6 974)
Inwestycje w udzielone pożyczki	29 328	981	30 309	23 035	6 293	29 328
Zakładane przyszłe wypływy dochodów z inwestycji w jednostki zależne	(168 325)	(16 595)	(184 920)	(148 857)	(19 468)	(168 325)
	(129 517)	(14 556)	(144 073)	(103 159)	(26 358)	(129 517)

Grupa korzysta z regulacji MSR 12 i nie tworzy rezerwy na podatek odroczony od zysków zatrzymanych w spółkach powiązanych, w których posiada kontrolę nad terminami odwracania się różnic przejściowych i prawdopodobne jest, że te różnice nie odwrócą się w dającej się przewidzieć przyszłości. Łączna kwota różnic przejściowych stanowiących podstawę nieujętej rezerwy z tytułu odroczonego podatku dochodowego od zysków zatrzymanych na dzień 31.03.2022 r. wynosi 2 424 978 tys. zł (na dzień 31.12.2021 r.: 2 332 410 tys. zł).

**10.9. Kredyty, pożyczki, zobowiązania z tytułu leasingu finansowego oraz inne zobowiązania finansowe**

w tysiącach złotych

	<b>31.03.2022</b>	<b>31.12.2021</b>	<b>31.03.2021</b>
	<b>niebadane</b>		<b>niebadane</b>
<b>Zobowiązania długoterminowe</b>			
Zabezpieczone kredyty i pożyczki	1 196 680	1 409 351	713 654
Zobowiązania z tytułu dłużnych papierów wartościowych (niezabezpieczone)	1 230 791	833 032	641 958
Zobowiązania z tytułu leasingu	22 823	41 247	66 697
	<b>2 450 294</b>	<b>2 283 629</b>	<b>1 422 309</b>
<b>Zobowiązania krótkoterminowe</b>			
Zabezpieczone kredyty i pożyczki	101 441	86 551	17 681
Zobowiązania z tytułu dłużnych papierów wartościowych (niezabezpieczone)	329 348	471 727	631 430
Zobowiązania z tytułu leasingu	39 690	27 113	5 891
	<b>470 479</b>	<b>585 391</b>	<b>655 002</b>

**Warunki oraz harmonogram spłat kredytów, pożyczek, dłużnych papierów wartościowych oraz leasingu**

w tysiącach złotych	Waluta	Nominalna stopa	Okresy zapadalności <sup>1</sup>	<b>31.03.2022</b>	<b>31.12.2021</b>	<b>31.03.2021</b>
				<b>niebadane</b>		<b>niebadane</b>
Kredyty i pożyczki zabezpieczone na majątku Grupy	EUR/PLN	WIBOR 1M + marża 2,15-2,95 p.p.; WIBOR 3M + marża 2,7 p.p.; EURIBOR 1M + marża 2,2-2,95 p.p	2022-2028	1 298 121	1 495 902	731 335
Zobowiązania z tytułu dłużnych papierów wartościowych (niezabezpieczone)	PLN	WIBOR 3M + marża 3,2-4,0 p.p.;	2022-2028	1 560 139	1 304 759	1 273 388
	EUR	4,00% - 4,80 % <sup>2</sup>				
Zobowiązania z tytułu leasingu	EUR/PLN	WIBOR 3M lub EURIBOR 1M + marża 0,8-9,7 p.p.;	2022-2030	62 513	68 360	72 588
	CZK	3,00 - 4,40%				
				<b>2 920 773</b>	<b>2 869 020</b>	<b>2 077 311</b>

<sup>1</sup> data zapadalności ostatniego zobowiązania<sup>2</sup> oprocentowanie stałe

## 10.10. Instrumenty zabezpieczające

### Zabezpieczenie ryzyka stóp procentowych

Polityka zarządzania ryzykiem stóp procentowych obejmuje następujące zagadnienia:

- cele Grupy w zakresie ryzyka stóp procentowych,
- zasady zarządzania ryzykiem stóp procentowych Grupy Kapitałowej KRUK.
- dopuszczalny wpływ ryzyka stóp procentowych na wyniki Grupy (apetyt na ryzyko stóp procentowych)
- metody pomiaru i monitorowania ryzyka stóp procentowych oraz ekspozycji na ryzyko stóp procentowych,
- zasady postępowania w przypadku przekroczenia dopuszczalnego apetytu na ryzyko stóp procentowych Grupy na ryzyko stóp procentowych,
- zasady zabezpieczania ryzyka stóp procentowych.

W ramach zarządzania ryzykiem stóp procentowych spółka zawiera kontrakty IRS.

Na dzień 31 marca 2022 r. spółki z Grupy Kruk posiadają następujące otwarte, nierozliczone kontrakty IRS o wolumenie całkowitym w wysokości 380 000 tys. zł:

Nazwa banku	Spółka z Grupy Kruk	Rodzaj transakcji	Wolumen	Strona transakcji - Kupno/ Sprzedaż stawki stałej	Stopa stała transakcji	Stopa zmienna	Okres ważności
Santander Bank Polska S.A.	KRUK S.A.	IRS (Interest Rate Swap)	50 000 000,00 PLN	kupno	2,50%	WIBOR 3M	od 2017-11-07 do 2022-05-04
Santander Bank Polska S.A.	KRUK S.A.	IRS (Interest Rate Swap)	75 000 000,00 PLN	kupno	1,67%	WIBOR 3M	od 2019-09-05 do 2022-10-18
Santander Bank Polska S.A.	KRUK S.A.	IRS (Interest Rate Swap)	30 000 000,00 PLN	kupno	1,65%	WIBOR 3M	od 2019-09-05 do 2023-11-27
Santander Bank Polska S.A.	KRUK S.A.	IRS (Interest Rate Swap)	25 000 000,00 PLN	kupno	1,65%	WIBOR 3M	od 2019-09-05 do 2024-02-06
DNB Bank Polska S.A.	KRUK S.A.	IRS (Interest Rate Swap)	35 000 000,00 PLN	kupno	1,6050%	WIBOR 3M	od 2019-09-04 do 2023-10-12
DNB Bank Polska S.A.	KRUK S.A.	IRS (Interest Rate Swap)	115 000 000,00 PLN	kupno	1,5775%	WIBOR 3M	od 2019-09-04 do 2024-09-27
DNB Bank Polska S.A.	KRUK S.A.	IRS (Interest Rate Swap)	50 000 000,00 PLN	kupno	1,5775%	WIBOR 3M	od 2019-09-04 do 2024-09-28

Celem zawarcia powyższych kontraktów było zabezpieczenie zmienności przepływów pieniężnych generowanych przez zobowiązania w PLN z tytułu zmian referencyjnych stóp procentowych i zabezpieczenie kuponów odsetkowych poszczególnych serii obligacji.

### Zabezpieczenie ryzyka walutowego

Ekspozycja na ryzyko walutowe Grupy powstaje głównie na inwestycjach w jednostkach zależnych oraz zobowiązaniach finansowych wycenianych w walucie obcej (nota 12).

Polityka zarządzania ryzykiem walutowym obejmuje następujące zagadnienia:

- a) cele Grupy w zakresie zarządzania ryzykiem walutowym,
- b) kluczowe zasady zarządzania ryzykiem walutowym w Grupie,
- c) dopuszczalny wpływ ryzyka walutowego na wyniki i kapitały Grupy (apetyt na ryzyko walutowe),
- d) metody pomiaru i monitorowania ryzyka walutowego oraz ekspozycji na ryzyko walutowe,
- e) zasady postępowania w przypadku przekroczenia dopuszczalnego apetytu na ryzyko walutowe i określonych limitów ryzyka walutowego,
- f) zasady zabezpieczania ryzyka walutowego,
- g) role i obowiązki w procesie zarządzania ryzykiem walutowym.

W 2019 oraz 2021 roku Grupa podjęła działania zabezpieczające ryzyko walutowe wynikające z przeliczenia aktywów netto w jednostce zagranicznej poprzez zawarcie przez spółki z Grupy transakcji zabezpieczających. Celem Grupy jest ograniczenie wpływu różnic kursowych w skonsolidowanym sprawozdaniu z tytułu konsolidacji zależnych podmiotów zagranicznych. Transakcje zostały zawarte przez KRUK S.A. i rozliczone różnicami kursowymi, bez dostawy waluty. Szczegóły dotyczące zawartych i zrealizowanych transakcji zostały zaprezentowane w ostatnim rocznym skonsolidowanym sprawozdaniu finansowym sporządzonym na dzień 31 grudnia 2021 r. i za rok obrotowy kończący się tego dnia.

Na dzień 31 marca 2022 r. oraz na dzień 31 grudnia 2021 r. spółki z Grupy nie posiadają nierozliczonych transakcji terminowych.

Źródłem nieefektywności zabezpieczenia może być wpływ ryzyka kredytowego kontrahenta na wartość godziwą walutowych kontraktów terminowych, które nie jest odzwierciedlone w wartości godziwej pozycji zabezpieczanej.

Grupa, w celu zwiększenia efektywności ekonomicznej zabezpieczenia, wyznacza powiązania zabezpieczające z częstotliwością miesięczną, tj. każda transakcja FX Forward (kontrakt na sprzedaż EUR) z 1-miesięcznym terminem zapadalności jest wiązana z wyznaczoną pozycją zabezpieczaną – na okres 1 miesiąca (aktywa netto inwestycji w jednostkę zależną wyrażone w EUR).

Grupa nie spodziewa się istotnego wpływu reformy IBOR na powiązania zabezpieczające w rachunkowości zabezpieczeń.

**Kwoty związane z pozycjami wyznaczonymi jako instrumenty zabezpieczające**w tysiącach  
złotych

Typ instrumentu:	31.03.2022				31.12.2021				Pozycja w sprawozdaniu z sytuacji finansowej	Rodzaj zabezpieczenia
	Aktywa	Zobowiązania	Nominał transakcji	Zmiana wartości godziwej stanowiąca podstawę wyznaczania kwoty nieefektywności	Aktywa	Zobowiązania	Nominał transakcji	Zmiana wartości godziwej stanowiąca podstawę wyznaczania kwoty nieefektywności		
IRS	21 819	-	380 000 (PLN)	8 016	13 803	-	530 000 (PLN)	32 189	Instrumenty zabezpieczające	Zabezpieczenie przyszłych przepływów w pieniądzu
	<b>21 819</b>	<b>-</b>		<b>8 016</b>	<b>13 803</b>	<b>-</b>		<b>32 189</b>		

w tysiącach złotych

**Ujawnienie dotyczące pozycji zabezpieczanej na dzień 31 marca 2022**

	Nominał pozycji zabezpieczanej	Zmiana wartości godziwej pozycji zabezpieczanej	Kwota odłożona w kapitale z tytułu wyceny instrumentów zabezpieczających dla kontynuowanych powiązań	Kwota odłożona w kapitale z tytułu wyceny instrumentów zabezpieczających (nierozliczona) dla zakończonych powiązań
Zabezpieczenie przyszłych przepływów pieniężnych (ryzyko stopy procentowej)	380 000	8 016	21 819	-
Zabezpieczenie inwestycji w aktywach netto w jednostce zagranicznej (ryzyko walutowe)	-	-	-	4 082



w tysiącach złotych

## Ujawnienie dotyczące pozycji zabezpieczanej na dzień 31 grudnia 2021

	Nominał pozycji zabezpieczanej	Zmiana wartości godziwej pozycji zabezpieczanej	Kwota odłożona w kapitale z tytułu wyceny instrumentów zabezpieczających dla kontynuowanych powiązań	Kwota odłożona w kapitale z tytułu wyceny instrumentów zabezpieczających (nierozliczona) dla zakończonych powiązań
Zabezpieczenie przyszłych przepływów pieniężnych (ryzyko stopy procentowej)	530 000	32 189	13 803	-
Zabezpieczenie inwestycji w aktywach netto w jednostce zagranicznej (ryzyko walutowe)	-	-	-	4 082

w tysiącach złotych

## 01.01.2022 - 31.03.2022

	Zabezpieczenie przyszłych przepływów pieniężnych (ryzyko stopy procentowej)	Zabezpieczenie przyszłych przepływów pieniężnych (ryzyko walutowe)	Kapitał rezerwowi z tytułu wyceny instrumentów zabezpieczających ogółem
Kapitał rezerwowi z tytułu wyceny instrumentów zabezpieczających			
Kapitał rezerwowi z tytułu wyceny instrumentów zabezpieczających na początek okresu	13 803	4 082	17 885
Wycena instrumentów odniesiona na kapitał rezerwowi	8 307	-	8 307
Kwota przeniesiona w okresie do rachunku zysków i strat	(291)	-	(291)
-Przychody (koszty) odsetkowe	(291)	-	(291)
-Reklasyfikacja różnic kursowych	-	-	-
Kapitał rezerwowi z tytułu wyceny instrumentów zabezpieczających na koniec okresu	21 819	4 082	25 901

w tysiącach złotych

	01.01.2021 - 31.12.2021		
Kapitał rezerwy z tytułu wyceny instrumentów zabezpieczających	Zabezpieczenie przyszłych przepływów pieniężnych (ryzyko stopy procentowej)	Zabezpieczenie inwestycji w aktywa netto (ryzyko walutowe)	Kapitał rezerwy z tytułu wyceny instrumentów zabezpieczających ogółem
Kapitał rezerwy z tytułu wyceny instrumentów zabezpieczających na początek okresu	(18 386)	3 603	(14 783)
Wycena instrumentów odniesiona na kapitał rezerwy	41 368	479	41 846
Kwota przeniesiona w okresie do rachunku zysków i strat	(9 179)	-	(9 179)
-Przychody (koszty) odsetkowe	(9 179)	-	(9 179)
-Reklasyfikacja różnic kursowych	-	-	-
Kapitał rezerwy z tytułu wyceny instrumentów zabezpieczających na koniec okresu	13 803	4 082	17 885

**10.11. Zysk przypadający na jedną akcję****Podstawowy zysk przypadający na akcję**

<i>w tysiącach akcji</i>	<b>01.01.2022- 31.03.2022 niebadane</b>	<b>01.01.2021 - 31.12.2021</b>	<b>01.01.2021- 31.03.2021 niebadane</b>
Ilość akcji zwykłych na dzień 1 stycznia	19 013	19 011	19 011
Wpływ umorzenia i emisji	-	(45)	-
Średnia ważona liczba akcji zwykłych na koniec okresu sprawozdawczego	19 013	18 966	19 011
<i>w złotych</i>			
Zysk przypadający na 1 akcję	12,83	36,63	6,70

**Rozwodniony zysk przypadający na akcję**

<i>w tysiącach akcji</i>	<b>01.01.2022- 31.03.2022 niebadane</b>	<b>01.01.2021 - 31.12.2021</b>	<b>01.01.2021- 31.03.2021 niebadane</b>
Średnia ważona liczba akcji zwykłych na koniec okresu sprawozdawczego	19 013	18 966	19 011
Wpływ emisji niezarejestrowanych i nieobjętych akcji	654	441	463
Średnia ważona liczba akcji zwykłych na koniec okresu sprawozdawczego (rozwodniona)	19 667	19 407	19 474
<i>w złotych</i>			
Zysk przypadający na 1 akcję (rozwodniony)	12,40	35,80	6,54

**10.12. Podział pozycji sprawozdania z sytuacji finansowej na krótkoterminowe oraz długoterminowe**

w tysiącach złotych

	<b>31.03.2022</b>	<b>31.12.2021</b>	<b>31.03.2021</b>
	<b>niebadane</b>		<b>niebadane</b>
<b>Aktywa</b>			
<b>Aktywa długoterminowe</b>			
Rzeczowe aktywa trwałe	76 578	80 249	85 159
Inne wartości niematerialne	42 751	43 474	49 903
Wartość firmy	24 103	23 840	24 141
Inwestycje	3 699 511	3 592 179	2 690 704
Instrumenty zabezpieczające	20 365	12 804	-
Aktywa z tytułu odroczonego podatku dochodowego	38 851	37 560	25 619
<b>Aktywa długoterminowe ogółem</b>	<b>3 902 159</b>	<b>3 790 106</b>	<b>2 875 526</b>
<b>Aktywa krótkoterminowe</b>			
Zapasy	21 055	20 295	27 578
Inwestycje	1 893 296	1 824 333	1 543 580
Należności z tytułu dostaw i usług	25 922	22 873	14 541
Pozostałe należności	51 019	35 079	24 942
Instrumenty zabezpieczające	1 454	999	-
Pozostałe aktywa	16 653	16 551	15 425
Środki pieniężne i ich ekwiwalenty	320 837	199 164	169 940
<b>Aktywa krótkoterminowe ogółem</b>	<b>2 330 236</b>	<b>2 119 294</b>	<b>1 796 007</b>
<b>Aktywa ogółem</b>	<b>6 232 395</b>	<b>5 909 400</b>	<b>4 671 532</b>
<b>Kapitał własny i zobowiązania</b>			
<b>Kapitał własny</b>			
Kapitał zakładowy	19 013	19 013	19 011
Kapitał z emisji akcji powyżej ich wartości nominalnej	333 264	333 264	310 430
Kapitał rezerwowy z wyceny instrumentów zabezpieczających	25 901	17 885	(8 575)
Różnice kursowe z przeliczenia jednostek działających za granicą	96 841	75 708	91 208
Pozostałe kapitały rezerwowe	129 821	122 202	103 626
Zyski zatrzymane	2 276 678	2 032 745	1 671 482
<b>Kapitał własny akcjonariuszy jednostki dominującej</b>	<b>2 881 518</b>	<b>2 600 817</b>	<b>2 187 182</b>
<b>Udziały niekontrolujące</b>	<b>(575)</b>	<b>(590)</b>	<b>(424)</b>
<b>Kapitał własny ogółem</b>	<b>2 880 943</b>	<b>2 600 227</b>	<b>2 186 758</b>
<b>Zobowiązania długoterminowe</b>			
Zobowiązania z tytułu kredytów, pożyczek, dłużnych papierów wartościowych oraz leasingu	2 450 294	2 283 629	1 422 309
Rezerwa z tytułu odroczonego podatku dochodowego	182 924	167 077	149 144
Rezerwy	936	16 433	12 604
Instrumenty zabezpieczające	-	-	12 178
<b>Zobowiązania długoterminowe ogółem</b>	<b>2 634 154</b>	<b>2 467 139</b>	<b>1 596 235</b>
<b>Zobowiązania krótkoterminowe</b>			
Zobowiązania z tytułu kredytów, pożyczek, dłużnych papierów wartościowych oraz leasingu	470 479	585 391	655 002
Aktywo z tytułu odroczonego podatku dochodowego	-	-	12 784
Zobowiązania z tytułu dostaw i usług oraz pozostałe	138 617	162 986	135 137
Zobowiązania z tytułu podatku dochodowego	13 903	18 369	256
Zobowiązania z tytułu świadczeń pracowniczych	50 987	48 661	45 082
Rezerwy	43 312	26 627	40 278
<b>Zobowiązania krótkoterminowe ogółem</b>	<b>717 298</b>	<b>842 034</b>	<b>888 539</b>
<b>Zobowiązania ogółem</b>	<b>3 351 452</b>	<b>3 309 173</b>	<b>2 484 774</b>
<b>Kapitał własny i zobowiązania ogółem</b>	<b>6 232 395</b>	<b>5 909 400</b>	<b>4 671 532</b>

**10.13. Wartość firmy***w tysiącach złotych*

	Kancelaria Prawna RAVEN	Kruk Espana S.L.	ERIF BIG S.A.	Ogółem
<b>Wartość brutto na dzień 1 stycznia 2021 r.</b>	299	47 943	725	48 967
Zwiększenia	-	-	-	-
Zmniejszenia	-	-	-	-
Różnice kursowe z przeliczenia	-	(76)	-	(76)
<b>Wartość brutto na dzień 31 grudnia 2021 r.</b>	299	47 867	725	48 891
<b>Wartość brutto na dzień 1 stycznia 2022 r.</b>	299	47 867	725	48 891
Zwiększenia	-	-	-	-
Zmniejszenia	-	-	-	-
Różnice kursowe z przeliczenia	-	263	-	263
<b>Wartość brutto na dzień 31 marca 2022 r.</b>	299	48 130	725	49 154
<b>Odpisy z tytułu utraty wartości</b>				
<b>Odpis z tytułu utraty wartości na dzień 1 stycznia 2021 r.</b>	-	(25 051)	-	(25 051)
Zwiększenia	-	-	-	-
Zmniejszenia	-	-	-	-
<b>Odpis z tytułu utraty wartości na dzień 31 grudnia 2021 r.</b>	-	(25 051)	-	(25 051)
<b>Odpis z tytułu utraty wartości na dzień 1 stycznia 2022 r.</b>	-	(25 051)	-	(25 051)
Zwiększenia	-	-	-	-
Zmniejszenia	-	-	-	-
<b>Odpis z tytułu utraty wartości na dzień 31 marca 2022 r.</b>	-	(25 051)	-	(25 051)
<b>Wartość netto</b>				
Na dzień 1 stycznia 2021 r.	299	22 892	725	23 916
Na dzień 31 grudnia 2021 r.	299	22 816	725	23 840
Na dzień 1 stycznia 2022 r.	299	22 816	725	23 840
Na dzień 31 marca 2022 r.	299	23 079	725	24 103

**10.14. Zapasy (w tym nieruchomości przejęte w ramach inwestycji w portfele wierzytelności)***w tysiącach złotych*

	31.03.2022	31.12.2021	31.03.2021
Nieruchomości	20 972	20 295	27 557
Pozostałe zapasy	83	-	21
	21 055	20 295	27 578

W ramach działalności operacyjnej Grupa przejmuje nieruchomości stanowiące zabezpieczenie nabytych wierzytelności. Część wpłat zrealizowanych z pakietów pochodzi ze sprzedaży na otwartym rynku przejętych wcześniej nieruchomości.

	01.01.2022- 31.03.2022 niebadane	01.01.2021- 31.12.2021	01.01.2021- 31.03.2021 niebadane
<i>w tysiącach złotych</i>			
<b>Wartość nieruchomości posiadanych na początek okresu</b>	<b>20 295</b>	<b>32 056</b>	<b>32 056</b>
Wartość przejętych nieruchomości	3 021	7 156	1 414
Wartość sprzedanych nieruchomości	(963)	(13 131)	(6 443)
Odpisy z tytułu utraty wartości	(1 418)	(5 628)	-
Różnice kursowe z przeliczenia wartości nieruchomości*	37	(158)	530
<b>Wartość nieruchomości posiadanych na koniec okresu</b>	<b>20 972</b>	<b>20 295</b>	<b>27 557</b>

\* Dotyczy różnic kursowych z przeliczenia sprawozdań jednostek w walucie innej niż PLN.

## 10.15. Należności z tytułu dostaw i usług oraz pozostałe

### Należności z tytułu dostaw i usług

<i>w tysiącach złotych</i>	31.03.2022	31.12.2021
Należności z tytułu dostaw i usług - krótkoterminowe	25 922	22 873
	25 922	22 873

### Pozostałe należności

<i>w tysiącach złotych</i>	31.03.2022	31.12.2021
Należności z tytułu podatków innych niż podatek dochodowy	18 005	15 933
Należności z tytułu kaucji i wadium	12 693	9 111
Inne należności	11 202	684
Należności z tytułu kwot zwindykowanych	8 893	9 047
Udzielone pożyczki pracownicze	226	272
Należności z tytułu opłat sądowych i skarbowych	-	32
	51 019	35 079

## 10.16. Środki pieniężne i ich ekwiwalenty

<i>w tysiącach złotych</i>	31.03.2022	31.12.2021
Środki pieniężne w kasie	182	145
Środki pieniężne na rachunkach bieżących	220 655	160 088
Depozyty terminowe	100 000	-
Środki pieniężne z emisji obligacji zdeponowane na rachunku maklerskim	-	38 931
	320 837	199 164

**10.17. Zobowiązania z tytułu świadczeń pracowniczych***w tysiącach złotych*

	<b>31.03.2022</b>	<b>31.12.2021</b>
Zobowiązania z tytułu wynagrodzeń	20 936	19 653
Zobowiązania z tytułu świadczeń socjalnych	18 272	17 007
Rezerwy z tyt. niewykorzystanych urlopów	8 665	7 127
Zobowiązania z tytułu PIT	2 668	4 239
Fundusze specjalne	447	635
	<b>50 987</b>	<b>48 661</b>

**10.18. Zobowiązania z tytułu dostaw i usług oraz pozostałe***w tysiącach złotych*

	<b>31.03.2022</b>	<b>31.12.2021</b>
Zobowiązania z tytułu dostaw i usług	89 633	122 587
Inne zobowiązania	19 867	15 617
Zobowiązania z tytułu podatków i ceł	11 320	7 962
Rozliczenia międzyokresowe kosztów bierne	10 202	9 695
Przychody przyszłych okresów	7 594	7 125
	<b>138 617</b>	<b>162 986</b>

**10.19. Rezerwy**

w tysiącach złotych

	<b>31.03.2022</b>	<b>31.12.2021</b>
Rezerwy z tyt. odpraw emerytalnych i rentowych	17 267	16 433
Rezerwa na program lojalnościowy	12 558	11 750
Pozostałe rezerwy	14 422	14 876
	<u>44 248</u>	<u>43 060</u>

	<b>Rezerwy z tyt. odpraw emerytalnych i rentowych</b>	<b>Rezerwa na program lojalnościowy</b>	<b>Pozostałe rezerwy</b>
Wartość na dzień 1 stycznia 2021 r.	13 463	10 652	29 008
Zwiększenie / naliczenie	2 970	1 779	
Utworzenie rezerwy na ewentualne różnice z tytułu rozliczenia liniowego			5 517
Wykorzystanie	-	(681)	
Rozwiązanie rezerwy na ewentualne różnice z tytułu rozliczenia liniowego			(19 649)
Wartość na dzień 31 grudnia 2021 r.	<u>16 433</u>	<u>11 750</u>	<u>14 876</u>
Wartość na dzień 1 stycznia 2022 r.	16 433	11 750	14 876
Zwiększenie / naliczenie	834	816	
Utworzenie rezerwy na ewentualne różnice z tytułu rozliczenia liniowego			-
Wykorzystanie	-	(8)	
Rozwiązanie rezerwy na ewentualne różnice z tytułu rozliczenia liniowego			(454)
Wartość na dzień 31 marca 2022 r.	<u>17 267</u>	<u>12 558</u>	<u>14 422</u>

W dniu 11 września 2019 roku, po rozpoznaniu wniosku Sądu Rejonowego w Lublinie w sprawie zapytania prejudycjalnego co do wykładni art. 16 ust. 1 dyrektywy Parlamentu Europejskiego i Rady 2008/48/WE w sprawie umów o kredyt konsumencki, Trybunał Sprawiedliwości Unii Europejskiej dokonał wykładni ww. artykułu stwierdzając, że należy go interpretować w ten sposób, iż prawo konsumenta do obniżki całkowitego kosztu kredytu w przypadku wcześniejszej spłaty kredytu obejmuje wszystkie koszty, które zostały nałożone na konsumenta.

W związku z opublikowanymi decyzjami UOKiK i stanowiskiem urzędu ws. liniowej metody zwrotów, Grupa dokonała ponownego oszacowania poziomu rezerwy na różnicę pomiędzy stosowanym sposobem zwrotu prowizji a zwrotem liniowym. Rezerwa odzwierciedla oszacowane przez Grupę prawdopodobieństwo wypływu środków. Od dnia 18 września 2020 roku Grupa wprowadziła liniowe rozliczenie zwrotu prowizji przy wcześniejszej spłacie pożyczki.



## 11. Transakcje z podmiotami powiązanymi

### Wynagrodzenia kadry kierowniczej - Zarząd

Wynagrodzenie kluczowych członków kadry kierowniczej Jednostki Dominującej kształtowało się w sposób następujący:

<i>w tysiącach złotych</i>	<b>01.01.2022 - 31.03.2022</b>	<b>01.01.2021 - 31.03.2021</b>
Wynagrodzenie zasadnicze/ kontrakt menadżerski (brutto)	1 701	1 527
Dodatkowe świadczenia	23	21
Wynagrodzenie z tytułu płatności w formie akcji	7 619	-
	<b>9 343</b>	<b>1 549</b>

### Wynagrodzenia członków Rady Nadzorczej

Wynagrodzenie członków Rady Nadzorczej Jednostki Dominującej kształtowało się w sposób następujący:

<i>w tysiącach złotych</i>	<b>01.01.2022 - 31.03.2022</b>	<b>01.01.2021 - 31.03.2021</b>
Wynagrodzenie zasadnicze (brutto)	239	239
Dodatkowe świadczenia	1	21
	<b>240</b>	<b>260</b>

### Pozostałe transakcje z kadrą kierowniczą

Osoby wchodzące w skład organu zarządzającego oraz osoby blisko z nimi związane na dzień 31 marca 2022 r. posiadały 10,0% głosów na walnym zgromadzeniu Jednostki Dominującej (31.12.2021 r.: 10,0%).

## 12. Zarządzanie ryzykiem wynikającym z instrumentów finansowych

Grupa jest narażona na następujące rodzaje ryzyka wynikające z korzystania z instrumentów finansowych:

- Ryzyko kredytowe,
- Ryzyko płynności,
- Ryzyko rynkowe.

Nota przedstawia skrócone informacje na temat ekspozycji Grupy na dany rodzaj ryzyka, cele, zasady oraz procedury pomiaru i zarządzania ryzykiem przyjęte przez Grupę, jak też informacje o zarządzaniu kapitałem przez Grupę. Pełen opis zarządzania ryzykami znajduje się w ostatnim rocznym skonsolidowanym sprawozdaniu finansowym Grupy.

### Podstawowe zasady zarządzania ryzykiem

Zarząd Jednostki Dominującej ponosi odpowiedzialność za ustanowienie i nadzór nad zarządzaniem ryzykiem przez Grupę.

Zasady zarządzania ryzykiem przez Grupę mają na celu identyfikację i analizę ryzyk, na które Grupa jest narażona, określenie odpowiednich limitów i kontroli, jak też monitorowanie ryzyka i stopnia dopasowania do niego limitów. Zasady zarządzania ryzykiem i systemy podlegają regularnym przeglądom w celu uwzględnienia zmian warunków rynkowych i zmian w działalności Grupy. Poprzez odpowiednie szkolenia, przyjęte standardy i procedury zarządzania, Grupa dąży do zbudowania mobilizującego i konstruktywnego środowiska kontroli, w którym wszyscy pracownicy rozumieją swoje role i obowiązki.

### Ryzyko kredytowe

Ryzyko kredytowe jest to ryzyko poniesienia straty finansowej przez Grupę w sytuacji, kiedy partner biznesowy, osoba zadłużona lub druga strona instrumentu finansowego nie spełni obowiązków wynikających z umowy. Ryzyko kredytowe związane jest przede wszystkim z udzielanymi przez Grupę pożyczkami, należnościami z tytułu świadczonych przez Grupę usług oraz nabytymi pakietami wierzytelności.

### Ekspozycja na ryzyko kredytowe

Wartości księgowe aktywów finansowych odpowiadają maksymalnej ekspozycji na ryzyko kredytowe. Maksymalna ekspozycja na ryzyko kredytowe na koniec okresów sprawozdawczych przedstawia się następująco:

w tysiącach złotych

	<b>31.03.2022</b>	<b>31.12.2021</b>
Inwestycje w pakiety wierzytelności	5 264 559	5 100 176
Udzielone pożyczki	328 248	316 336
Instrumenty zabezpieczające	21 819	13 803
Należności z tytułu dostaw i usług oraz pozostałe z wyłączeniem należności z tytułu podatków	58 936	42 019
Środki pieniężne i ich ekwiwalenty	320 837	199 164
	<b>5 994 399</b>	<b>5 671 498</b>

Maksymalna ekspozycja na ryzyko kredytowe na koniec okresów sprawozdawczych według rejonów geograficznych przedstawia się następująco:

w tysiącach złotych

	<b>31.03.2022</b>	<b>31.12.2021</b>
Polska	3 109 426	3 090 465
Rumunia	1 060 518	914 952
Włochy	1 204 318	1 037 858
Hiszpania	407 493	427 422
Pozostałe rynki zagraniczne	212 644	200 801
	<b>5 994 399</b>	<b>5 671 498</b>

**Ekspozycja na ryzyko kredytowe – Inwestycje w pakiety wierzytelności**

w tysiącach złotych

	Wartość bilansowa na dzień 31.03.2022	Wartość bilansowa na dzień 31.12.2021
Portfele detaliczne niezabezpieczone	4 261 921	4 159 327
Portfele detaliczne zabezpieczone	296 117	308 875
Portfele korporacyjne niezabezpieczone	188 654	185 638
Portfele korporacyjne zabezpieczone	517 867	446 336
	<u>5 264 559</u>	<u>5 100 176</u>

**Odpisy na oczekiwane straty kredytowe**

Podział na klasy należności z tytułu dostaw i usług oraz pozostałych należności z wyłączeniem należności podatkowych na koniec okresów sprawozdawczych przedstawia się następująco:

**Klasyfikacja MSSF 9**

	Okres przetarminowania		Wartość na dzień 31.03.2022	Wartość na dzień 31.12.2021
	Koszyk 1: <1 dni	Koszyk 2: 1-90 dni		
<b>Wartość brutto należności z tyt. dostaw i usług oraz pozostałych należności z wyłączeniem należności podatkowych</b>				
	Koszyk 3: >90 dni			
			58 936	42 019
			149	169
			1 613	1 613
			<u>60 698</u>	<u>43 801</u>
<b>Odpisy na oczekiwane straty kredytowe</b>				
			-	-
			149	169
			1 613	1 613
			<u>1 762</u>	<u>1 782</u>
<b>Wartość netto</b>				
			58 936	42 019
			-	-
			-	-
			<u>58 936</u>	<u>42 019</u>

Zmiany odpisów na oczekiwane straty kredytowe z tytułu należności kształtowały się następująco:

w tysiącach złotych

	01.01.2022 - 31.03.2022				01.01.2021 - 31.12.2021			
	Koszyk 1	Koszyk 2	Koszyk 3	Razem	Koszyk 1	Koszyk 2	Koszyk 3	Razem
Wartość odpisu na początek okresu	-	169	1 613	1 782	-	446	1 366	1 812
Odpis ujęty w okresie sprawozdawczym	-	-	-	-	-	82	247	329
Rozwiązanie odpisu	-	-	-	-	-	(359)	-	(359)
Wykorzystanie odpisu	-	(20)	-	(20)	-	-	-	-
Wartość odpisu na koniec okresu	-	<b>149</b>	<b>1 613</b>	<b>1 762</b>	-	<b>169</b>	<b>1 613</b>	<b>1 782</b>

Struktura udzielonych pożyczek wycenianych według zamortyzowanego kosztu na koniec okresów sprawozdawczych przedstawia się następująco:

Klasyfikacja MSSF 9	Wartość na dzień 31.03.2022	Wartość na dzień 31.12.2021
<b>Wartości brutto udzielonych pożyczek wycenianych wg zamortyzowanego kosztu</b>		
Koszyk 1	201 141	205 064
Koszyk 2	94 449	65 222
Koszyk 3	103 586	96 234
POCI	1 493	1 866
	<b>400 668</b>	<b>368 386</b>
<b>Odpis na oczekiwane straty kredytowe</b>		
Koszyk 1	9 919	9 657
Koszyk 2	11 654	7 538
Koszyk 3	77 267	71 977
	<b>98 840</b>	<b>89 172</b>
<b>Wartość netto</b>		
Koszyk 1	191 221	195 406
Koszyk 2	82 795	57 684
Koszyk 3	26 320	24 257
POCI	1 493	1 866
	<b>301 828</b>	<b>279 213</b>

Zmiany wartości brutto udzielonych pożyczek wycenianych według zamortyzowanego kosztu kształtowały się następująco:

w tysiącach złotych	01.01.2022 - 31.03.2022					01.01.2021 - 31.12.2021				
	Koszyk 1	Koszyk 2	Koszyk 3	POCI	Razem	Koszyk 1	Koszyk 2	Koszyk 3	POCI	Razem
Wartość brutto na początek okresu	205 064	65 222	96 234	1 866	368 386	111 891	27 677	84 098	1 092	224 758
Udzielenia/splaty	47 959	(10 355)	(4 949)	(373)	32 282	146 449	17 502	(21 097)	774	143 628
Przesunięcie koszyk 1 do koszyk 2	(53 666)	53 666	-	-	-	(51 590)	51 590	-	-	-
Przesunięcie koszyk 1 do koszyk 3	(1 870)	-	1 870	-	-	(15 094)	-	15 094	-	-
Przesunięcie koszyk 2 do koszyk 1	3 653	(3 653)	-	-	-	13 408	(13 408)	-	-	-
Przesunięcie koszyk 2 do koszyk 3	-	(10 437)	10 437	-	-	-	(18 139)	18 139	-	-
Przesunięcie koszyk 3 do koszyk 1	0	-	(0)	-	-	-	-	-	-	-
Przesunięcie koszyk 3 do koszyk 2	-	6	(6)	-	-	-	-	-	-	-
Wartość brutto na koniec okresu	<b>201 141</b>	<b>94 449</b>	<b>103 586</b>	<b>1 493</b>	<b>400 668</b>	<b>205 064</b>	<b>65 222</b>	<b>96 234</b>	<b>1 866</b>	<b>368 386</b>

Zmiany odpisów na oczekiwane straty kredytowe z tytułu udzielonych pożyczek wycenianych według zamortyzowanego kosztu kształtowały się następująco:

w tysiącach złotych	01.01.2022 - 31.03.2022				01.01.2021 - 31.12.2021			
	Koszyk 1	Koszyk 2	Koszyk 3	Razem	Koszyk 1	Koszyk 2	Koszyk 3	Razem
Wartość odpisu na początek okresu	9 657	7 538	71 977	89 172	11 330	4 082	56 681	72 093
Odpis na oczekiwane straty kredytowe ujęty w okresie sprawozdawczym	8 040	3 637	-	11 677	13 952	10 975	-	24 927
Przesunięcie koszyk 1 do koszyk 2	(6 791)	6 791	-	-	(5 855)	5 855	-	-
Przesunięcie koszyk 1 do koszyk 3	(1 125)	-	1 125	-	(10 212)	-	10 212	-
Przesunięcie koszyk 2 do koszyk 1	139	(139)	-	-	442	(442)	-	-
Przesunięcie koszyk 2 do koszyk 3	-	(6 176)	6 176	-	-	(12 932)	12 932	-
Przesunięcie koszyk 3 do koszyk 1	0	-	(0)	-	-	-	-	-
Przesunięcie koszyk 3 do koszyk 2	-	3	(3)	-	-	-	-	-
Rozwiązanie odpisu na oczekiwane straty kredytowe	-	-	(2 009)	(2 009)	-	-	(7 848)	(7 848)
Wartość odpisu na koniec okresu	<b>9 919</b>	<b>11 654</b>	<b>77 266</b>	<b>98 840</b>	<b>9 657</b>	<b>7 538</b>	<b>71 977</b>	<b>89 172</b>

Wartość bilansowa brutto udzielonych pożyczek wycenianych według zamortyzowanego kosztu wyniosła 400 668 tys. zł na dzień 31 marca 2022 r. (368 386 tys. zł na dzień 31.12.2021 r.). Grupa utworzyła odpis na oczekiwane straty kredytowe wartości pożyczek w wysokości 98 840 tys. zł na dzień 31 marca 2022 r. (89 172 tys. zł na dzień 31.12.2021 r.). Wysokość odpisu ustalana jest w podziale na koszyki rozpoznawania strat oczekiwanych udzielonych pożyczek w oparciu o szacunki uwzględniające ryzyko poniesienia oczekiwanej straty, tworzone z uwzględnieniem stopnia ich przeterminowania. Wartość odpisu pokrywa 24,7% wartości brutto udzielonych pożyczek wycenianych według zamortyzowanego kosztu (na koniec 2021 r.: 24,2%). Łączna kwota niezdyktowanych oczekiwanych strat kredytowych dla aktywów finansowych dotkniętych utratą wartości ze względu na ryzyko kredytowe wyniosła na dzień 31 marca 2022 r. 20 374 tys. zł (20 452 tys. zł na dzień 31.12.2021 r.).

## Ryzyko płynności

## Ekspozycja na ryzyko płynności

Na dzień 31 marca 2022 r.

w tysiącach złotych

	Wartość księgowa	Przepływy pieniężne wynikające z umowy	Poniżej 6 miesięcy	6-12 miesięcy	1-2 lat	2-5 lat	Powyżej 5 lat
<b>Aktywa i zobowiązania finansowe inne niż instrumenty pochodne</b>							
Inwestycje w pakiety wierzytelności	5 264 559	10 317 668	957 595	914 697	1 574 744	3 393 632	3 477 001
Udzielone pożyczki	328 248	437 456	183 281	101 103	108 117	44 955	-
Należności z tytułu dostaw i usług oraz pozostałe z wyłączeniem należności z tytułu podatków	58 936	58 936	58 936	-	-	-	-
Środki pieniężne i ich ekwiwalenty	320 837	320 837	320 837	-	-	-	-
Zabezpieczone kredyty i pożyczki	(1 298 121)	(1 554 635)	(61 223)	(60 079)	(90 681)	(1 302 378)	(40 274)
Niezabezpieczone wyemitowane obligacje	(1 560 139)	(2 015 928)	(299 450)	(124 565)	(184 917)	(691 748)	(715 248)
Zobowiązania z tytułu leasingu	(62 513)	(55 797)	(12 874)	(14 038)	(17 504)	(10 233)	(1 148)
Zobowiązania z tytułu dostaw i usług oraz inne zobowiązania	(109 500)	(109 500)	(109 500)	-	-	-	-
	<b>2 942 307</b>	<b>7 399 037</b>	<b>1 037 601</b>	<b>817 117</b>	<b>1 389 759</b>	<b>1 434 228</b>	<b>2 720 332</b>

Na dzień 31 grudnia 2021 r.

w tysiącach złotych

	Wartość księgowa	Przepływy pieniężne					
		wynikające z umowy	Poniżej 6 miesięcy	6-12 miesięcy	1-2 lat	2-5 lat	Powyżej 5 lat
<b>Aktywa i zobowiązania finansowe inne niż instrumenty pochodne</b>							
Inwestycje w pakiety wierzytelności	5 100 176	9 989 010	948 765	865 115	1 579 581	3 186 596	3 408 953
Udzielone pożyczki	316 336	402 742	164 602	93 627	105 605	38 908	-
Należności z tytułu dostaw i usług oraz pozostałe z wyłączeniem należności z tytułu podatków	42 019	42 019	42 019	-	-	-	-
Środki pieniężne i ich ekwiwalenty	199 164	199 164	199 164	-	-	-	-
Zabezpieczone kredyty i pożyczki	(1 495 902)	(1 715 760)	(127 423)	(47 461)	(167 312)	(1 373 564)	-
Niezabezpieczone wyemitowane obligacje	(1 304 759)	(1 528 742)	(427 331)	(101 969)	(114 327)	(527 527)	(357 588)
Zobowiązania z tytułu leasingu	(68 360)	(63 037)	(12 886)	(13 501)	(21 814)	(13 609)	(1 227)
Zobowiązania z tytułu dostaw i usług oraz inne zobowiązania	(138 204)	(138 204)	(138 204)	-	-	-	-
	<u>2 650 470</u>	<u>7 187 193</u>	<u>648 706</u>	<u>795 812</u>	<u>1 381 732</u>	<u>1 310 804</u>	<u>3 050 139</u>

Przepływy pieniężne wynikające z umowy zostały ustalone w oparciu o stopy procentowe obowiązujące odpowiednio na dzień 31 marca 2022 r. i 31 grudnia 2021 r.

Grupa nie oczekuje, że spodziewane przepływy pieniężne, zawarte w analizie terminów wymagalności, mogą wystąpić znacząco wcześniej lub w znacząco innych kwotach.

Grupa posiada na dzień 31 marca 2022 r. dostępny niewykorzystany limit kredytu odnawialnego w wysokości 1 105 878 tys. zł. ( 31.12.2021 r.: 794 887 tys. zł). Niewykorzystany limit dostępny jest do 31 stycznia 2028 r.

## Ryzyko rynkowe

Ryzyko rynkowe to ryzyko zmian cen rynkowych, takich jak kursy walutowe i stopy procentowe, na wyniki Grupy czy też na wartość posiadanych instrumentów finansowych i dokonywanych inwestycji. Celem zarządzania ryzykiem rynkowym jest utrzymanie i kontrolowanie stopnia narażenia Grupy na ryzyko walutowe i ryzyko stóp procentowych w granicach przyjętych parametrów tak, aby zapewnić:

- utrzymanie stabilnej sytuacji finansowej Grupy w horyzoncie długoterminowym,
- ograniczenie ryzyka pogorszenia płynności finansowej Grupy,
- ograniczenie wpływu ryzyka rynkowego na wynik finansowy Grupy,
- ograniczenie ryzyka niedotrzymania wskaźników finansowych wynikających z umów kredytowych i warunków emisji obligacji.

Aktywa finansowe w walucie innej niż PLN stanowiły na dzień 31 marca 2022 r. 47% aktywów ogółem, natomiast zobowiązania w walucie obcej stanowiły na ten dzień 16% sumy bilansowej (31.12.2021 r.: odpowiednio 44% i 15%).



**Ekspozycja na ryzyko walutowe i analiza wrażliwości**

Ekspozycja Grupy na ryzyko walutowe, wynikająca z ryzyka związanego z instrumentami finansowymi w walutach obcych według kursu na koniec okresu sprawozdawczego przedstawia się następująco:

w tysiącach złotych

	31.03.2022					31.03.2022				
	Ekspozycja na ryzyko walutowe					Analiza wrażliwości ekspozycji na ryzyko walutowe w przypadku wzrostu kursu walut +10%				
	PLN	EUR	RON	CZK	Razem	PLN	EUR	RON	CZK	Razem
Należności z tytułu dostaw i usług oraz pozostałe	-	1 427	-	-	1 427	-	143	-	-	143
Inwestycje	-	364	913 060	20 801	934 226	-	36	91 306	2 080	93 422
Środki pieniężne	550	10 264	16 817	90	27 720	55	1 026	1 682	9	2 772
Zobowiązania z tytułu kredytów, pożyczek, dłużnych papierów wartościowych oraz leasingu	-	(194 355)	-	-	(194 355)	-	(19 435)	-	-	(19 435)
Zobowiązania z tytułu dostaw i usług oraz pozostałe	(677)	(11 775)	(14 563)	-	(27 014)	(68)	(1 178)	(1 456)	-	(2 702)
<b>Ekspozycja na ryzyko walutowe - Wpływ na rachunek zysków lub strat</b>	<b>(127)</b>	<b>(194 075)</b>	<b>915 315</b>	<b>20 891</b>	<b>742 004</b>	<b>(13)</b>	<b>(19 408)</b>	<b>91 532</b>	<b>2 089</b>	<b>74 200</b>
Należności z tytułu dostaw i usług oraz pozostałe	-	40 309	23 261	(88)	63 482	-	4 031	2 326	(9)	6 348
Inwestycje	-	1 536 544	110 861	112 033	1 759 439	-	153 654	11 086	11 203	175 943
Środki pieniężne	-	81 934	27 089	13 446	122 470	-	8 193	2 709	1 345	12 247
Zobowiązania z tytułu kredytów, pożyczek, dłużnych papierów wartościowych oraz leasingu	-	(696 765)	(2 564)	(1 222)	(700 551)	-	(69 676)	(256)	(122)	(70 054)
Zobowiązania z tytułu dostaw i usług oraz pozostałe	-	(56 538)	(16 362)	(836)	(73 736)	-	(5 654)	(1 636)	(84)	(7 374)
<b>Ekspozycja na ryzyko walutowe - Wpływ na inne całkowite dochody</b>	<b>-</b>	<b>905 484</b>	<b>142 286</b>	<b>123 334</b>	<b>1 171 104</b>	<b>-</b>	<b>90 548</b>	<b>14 229</b>	<b>12 333</b>	<b>117 110</b>
<b>Ekspozycja na ryzyko walutowe</b>	<b>(127)</b>	<b>711 409</b>	<b>1 057 601</b>	<b>144 225</b>	<b>1 913 108</b>	<b>(13)</b>	<b>71 141</b>	<b>105 760</b>	<b>14 422</b>	<b>191 310</b>
Efekt zabezpieczenia					-	-	-	-	-	-
<b>Ekspozycja na ryzyko walutowe z uwzględnieniem zabezpieczenia</b>	<b>(127)</b>	<b>711 409</b>	<b>1 057 601</b>	<b>144 225</b>	<b>1 913 108</b>	<b>(13)</b>	<b>71 141</b>	<b>105 760</b>	<b>14 422</b>	<b>191 310</b>

Przy sporządzaniu sprawozdania finansowego zastosowano następujące kursy wymiany dla najważniejszych walut obcych:

w złotych	Średnie kursy walut		Koniec okresu sprawozdawczego (kursy spot)	
	01.01.2022- 31.03.2022 niebadane	01.01.2021- 31.03.2021 niebadane	31.03.2022 niebadane	31.12.2021
1 EUR	4,6472	4,5721	4,6525	4,5994
1 USD	4,1638	3,8128	4,1801	4,0600
1 RON	0,9393	0,9346	0,9404	0,9293
1 CZK	0,1888	0,1751	0,1903	0,1850

### Ekspozycja na ryzyko stopy procentowej

Na koniec okresu sprawozdawczego struktura oprocentowanych instrumentów finansowych przedstawia się następująco:

w tysiącach złotych	Wartość księgowa	
	31.03.2022 niebadane	31.12.2021
<b>Instrumenty finansowe o stałej stopie procentowej</b>		
Aktywa finansowe	5 673 562	5 671 498
Zobowiązania finansowe	(478 842)	(503 476)
	5 194 719	5 168 022
Efekt zabezpieczenia (wartość nominalna)	(380 000)	(530 000)
	4 814 719	4 638 022
<b>Instrumenty finansowe o zmiennej stopie procentowej</b>		
Aktywa finansowe	-	-
Zobowiązania finansowe	(2 551 431)	(2 503 748)
	(2 551 431)	(2 503 748)
Efekt zabezpieczenia (wartość nominalna)	380 000	530 000
	(2 171 431)	(1 973 748)

### Analiza wrażliwości wartości godziwej instrumentów finansowych o stałej stopie procentowej

Grupa nie posiada aktywów i zobowiązań finansowych o stałej stopie procentowej wycenianych w wartości godziwej przez wynik finansowy oraz nie zawiera transakcji z wykorzystaniem instrumentów pochodnych (IRS) jako zabezpieczenie wartości godziwej. Dlatego zmiana stopy procentowej nie miałaby istotnego wpływu na zysk lub stratę bieżącego okresu z tego tytułu.

**Analiza wrażliwości przepływów pieniężnych instrumentów finansowych o zmiennej stopie procentowej**

Zmiana o 100 punktów bazowych w stopie procentowej zwiększyłaby (zmniejszyłaby) kapitał własny i zysk przed opodatkowaniem w całym okresie kredytowania o kwoty przedstawione poniżej. Poniższa analiza opiera się na założeniu, że inne zmienne, w szczególności kursy walutowe, pozostaną na stałym poziomie.

w tysiącach złotych

	Zysk lub strata bieżącego okresu	
	wzrost o 100 pb	spadek o 100 pb
<b>31 marca 2022 r.</b>		
Aktywa finansowe o zmiennej stopie procentowej	-	-
Zobowiązania finansowe o zmiennej stopie procentowej	(25 514)	25 514
<b>31 grudnia 2021 r.</b>		
Aktywa finansowe o zmiennej stopie procentowej	-	-
Zobowiązania finansowe o zmiennej stopie procentowej	(25 037)	25 037

**Wartość godziwa**

Porównanie wartości godziwych z wartościami księgowymi

Poniższa tabela zawiera porównanie wartości godziwych aktywów i zobowiązań finansowych z wartościami ujętymi w sprawozdaniu z sytuacji finansowej:

w tysiącach złotych

	31.03.2022 niebadane		31.12.2021	
	Wartość księgowa	Wartość godziwa	Wartość księgowa	Wartość godziwa
<b>Aktywa i zobowiązania finansowe wyceniane w wartości godziwej</b>				
Instrumenty zabezpieczające	21 819	21 819	13 803	13 803
Udzielone pożyczki	26 420	26 420	37 123	37 123
	48 239	48 239	50 926	50 926
<b>Aktywa i zobowiązania finansowe niewyceniane w wartości godziwej</b>				
Inwestycje w pakiety wierzytelności	5 264 559	4 826 505	5 100 176	4 835 016
Udzielone pożyczki	301 828	309 304	279 213	270 034
Zabezpieczone kredyty i pożyczki	(1 298 121)	(1 303 585)	(1 495 902)	(1 502 198)
Zobowiązania z tytułu dłużnych papierów wartościowych (niezabezpieczone)	(1 560 139)	(1 582 070)	(1 304 759)	(1 318 243)
	2 708 127	2 250 154	2 578 728	2 284 609

**Stopy procentowe wykorzystywane do szacowania wartości godziwej**

	<b>31.03.2022</b>	<b>31.12.2021</b>
Inwestycje w pakiety wierzytelności	0,07% - 216,23%	-0,01% - 216,23%
Udzielone pożyczki	16,24% - 55,62%	14,64% - 88,69%
Zabezpieczone kredyty i pożyczki	4,65% - 5,04%	4,65% - 5,04%
Zobowiązania z tytułu dłużnych papierów wartościowych (niezabezpieczone)	3,21% - 7,97%	3,59% - 5,94%

**Hierarchia instrumentów finansowych***Hierarchia instrumentów finansowych wycenianych według wartości godziwej*

Poniższa tabela przedstawia wartość godziwą instrumentów finansowych wycenianych w sprawozdaniu z sytuacji finansowej w wartości godziwej i według metody zamortyzowanego kosztu. W zależności od poziomu wyceny zastosowano następujące dane wejściowe do modeli wyceny:

- Poziom 1: ceny kwotowane (nieskorygowane) na aktywnych rynkach dla takich samych aktywów i zobowiązań,
- Poziom 2: dane wejściowe, inne niż ceny kwotowane użyte w Poziomie 1, które są obserwowalne dla danych aktywów i zobowiązań, zarówno bezpośrednio lub pośrednio,
- Poziom 3: dane wejściowe nie bazujące na obserwowalnych cenach rynkowych (dane wejściowe nieobserwowalne).

Grupa nie dokonywała transferów pomiędzy poziomami w 2022 roku.

Grupa nie identyfikuje aktywów w ramach poziomu 1.

*Hierarchia instrumentów finansowych – Poziom 2*

w tysiącach złotych

	<b>Poziom 2</b>	
	<b>Wartość księgowa</b>	<b>Wartość godziwa</b>
<b>Stan na dzień 31 grudnia 2021 r.</b>		
Instrumenty zabezpieczające	13 803	13 803
Zabezpieczone kredyty i pożyczki	(1 495 902)	(1 502 198)
Zobowiązania z tytułu dłużnych papierów wartościowych (niezabezpieczone)	(1 304 759)	(1 318 243)
<b>Stan na dzień 31 marca 2022 r.</b>		
Instrumenty zabezpieczające	21 819	21 819
Zabezpieczone kredyty i pożyczki	(1 298 121)	(1 303 585)
Zobowiązania z tytułu dłużnych papierów wartościowych (niezabezpieczone)	(1 560 139)	(1 582 070)

Wartość godziwa transakcji typu CIRS i IRS ustalana jest w oparciu o przyszłe przepływy z tytułu zawartych transakcji kalkulowanych na podstawie różnicy między prognozowanym WIBOR 3M, a WIBOR 3M z dnia zawarcia transakcji. Do wyznaczenia wartości godziwej Grupa przyjmuje prognozę WIBOR 3M przekazaną przez firmę zewnętrzną.

Wartość godziwa zobowiązań finansowych ustalana jest w oparciu o przyszłe przepływy z tytułu zawartych transakcji kalkulowanych na podstawie różnicy między marżą zobowiązań finansowych na dzień sprawozdawczy a marżą z dnia zawarcia transakcji. Do wyznaczenia wartości godziwej Grupa przyjmuje marże z ostatniej zawartej umowy kredytowej bądź emisji dłużnych papierów wartościowych.

#### Hierarchia instrumentów finansowych – Poziom 3

w tysiącach złotych

	Poziom 3	
	Wartość księgowa	Wartość godziwa
<b>Stan na dzień 31 grudnia 2021 r.</b>		
Inwestycje w pakiety wierzytelności	5 100 176	4 835 016
Udzielone pożyczki	316 336	307 157
<b>Stan na dzień 31 marca 2022 r.</b>		
Inwestycje w pakiety wierzytelności	5 264 559	4 826 505
Udzielone pożyczki	328 248	335 724

Wartość godziwa inwestycji w pakiety wierzytelności wyliczana jest w oparciu o przewidywane przyszłe przepływy pieniężne związane z pakietami wierzytelności, zdyskontowane stopą odzwierciedlającą ryzyko kredytowe związane z danym pakietem. Stopa użyta do dyskontowania wyliczana jest jako wewnętrzna stopa zwrotu z inwestycji na dzień nabycia pakietu i jest weryfikowana tak, aby uwzględniała aktualną stopę wolną od ryzyka oraz aktualną premię za ryzyko związaną z ryzykiem kredytowym dla danego pakietu.

Różnica pomiędzy wartością godziwą a wartością księgową wyliczaną według metody zamortyzowanego kosztu wynika z innej metodologii wyliczania obu tych wartości. Na wartość księgową mają wpływ prognoza oczekiwanych spłat z pakietów wierzytelności oraz kurs walutowy na dzień bilansowy, natomiast na wartość godziwą ma dodatkowo wpływ również prognoza kosztów działań windykacyjnych oraz stopa wolna od ryzyka.

### 13. Opis czynników i zdarzeń mających znaczny wpływ na osiągnięte wyniki finansowe

#### Nakłady na nowe portfele wierzytelności

Łączna wartość nakładów na zakup pakietów wierzytelności w pierwszym kwartale 2022 roku wyniosła 262 014 tys. zł. W tym samym okresie w 2021 roku KRUK zainwestował 159 342 tys. zł w portfele wierzytelności o nominale 877 525 tys. zł. Grupa Kruk w pierwszym kwartale 2022 zainwestowała przede wszystkim w portfele bankowe, portfele z sektora usług telefonicznych oraz portfele od instytucji finansowych pozabankowych. Najwyższe inwestycje zostały dokonane na rynku włoskim i rumuńskim. Łączna wartość nominalna zakupionych pakietów wyniosła 2 201 039 tys. zł, czyli o 151% więcej niż w analogicznym okresie roku 2021.

## Spłaty i aktualizacja wartości portfeli

W pierwszym kwartale 2022 roku wartość spłat z tytułu obsługi portfeli nabytych przez Grupę KRUK wyniosła 622 507 tys. zł, czyli o 22% więcej niż w analogicznym okresie w roku ubiegłym. Jest to najlepszy kwartał pod względem wpłat w historii Grupy. Dobry trend wpłat utrzymuje się od pierwszego kwartału 2021 roku, kiedy to Grupa Kruk po raz pierwszy w historii osiągnęła spłaty przekraczające poziom 500 mln zł. Wyższe o 110 778 tys. zł wpłaty w pierwszym kwartale 2022 roku w porównaniu do analogicznego okresu roku ubiegłego zostały zrealizowane głównie dzięki wyższym o 62 023 tys. zł wpłatom na rynku polskim oraz wyższym o 30 084 tys. zł wpłatom na rynku włoskim.

W pierwszym kwartale 2022 roku Grupa zaewidencjonowała pozytywną aktualizację wyceny portfeli w łącznej kwocie 135 067 tys. zł. W pierwszym kwartale 2021 roku zaewidencjonowana aktualizacja wynosiła 18 399 tys. zł. Wyższa o 116 668 tys. zł aktualizacja w pierwszym kwartale 2022 w porównaniu do analogicznego okresu roku poprzedniego dotyczy przede wszystkim pakietów na rynku rumuńskim, gdzie rozpoznana aktualizacja jest wyższa o 76 961 tys. zł. Wyższą aktualizację rozpoznano także na pakietach na rynku polskim (więcej o 31 223 tys. zł), a także włoskim (więcej o 12 282 tys. zł).

## Wyniki po pierwszym kwartale 2022 roku

Wynik po pierwszym kwartale 2022 roku wyniósł 243 949 tys. zł i w porównaniu do analogicznego okresu roku 2021, gdy Grupa odnotowała wynik 127 244 tys. zł, jest on prawie 2-krotnie wyższy. Jednocześnie, EBITDA gotówkowa w pierwszym kwartale 2022 roku wyniosła 446 513 tys. zł i tym samym odnotowała wzrost o 23% względem analogicznego okresu w 2021 roku.

## Agresja Rosji na Ukrainę

W dniu 24 lutego 2022 miała miejsce agresja Rosji na Ukrainę. Grupa KRUK nie posiada aktywów na Ukrainie ani w Rosji, jak również nie prowadzi tam działalności gospodarczej. Jednym z dostawców usług rozwojowych IT w spółce zależnej Wonga jest spółka ukraińska. W obecnej sytuacji współpraca z ukraińskim dostawcą jest kontynuowana w ograniczonym zakresie. Nie wpływa to na bieżącą działalność Wongi, a realizacja tych usług w Polsce jest możliwa.

W związku z brakiem działalności na Ukrainie i w Rosji Grupa ocenia, że wpływ konfliktu na działalność Grupy będzie pośredni i ograniczony. Poniżej przedstawiamy ocenę możliwego wpływu konfliktu na Ukrainie w wybranych obszarach.

### *Spłaty z wierzytelności nabytych*

Grupa nie zaobserwowała zmian zachowań płatniczych klientów po wybuchu konfliktu. Wzrostowi cen w Polsce i Rumunii towarzyszy silny wzrost wynagrodzeń, nie rośnie bezrobocie i w związku z tym Grupa nie oczekuje pogorszenia trendu spłat.

### *Inwestycje w portfele wierzytelności*

Grupa nie zaobserwowała dotychczas wpływu konfliktu ani na podaż portfeli ani na poziom cen za portfele.

### *Dostęp do finansowania dłużnego*

Grupa nie identyfikuje wpływu konfliktu na dostępność finansowania.

### *Zarządzanie płynnością*

W ocenie Grupy aktualna sytuacja na Ukrainie nie ma i nie powinna mieć istotnego negatywnego wpływu na wymienione poniżej obszary działalności Grupy:

- 1) utrzymanie wymaganego poziomu kowenantów finansowych – obecnie kowenanty są na bezpiecznych poziomach, dużo niższych niż graniczne poziomy wynikające z umów kredytowych lub warunków emisji obligacji.  
Ponadto, przy obliczaniu wartości większości wskaźników finansowych, wpływ zmiany kursu się neutralizuje.  
Grupa przewiduje potencjalne niewielkie krótkoterminowe wahania wskaźnika Dług netto/EBITDA gotówkowa ze względu na zastosowanie innych kursów EUR/PLN do przeliczenia licznika (wartość długu netto w PLN obliczamy na podstawie średniego kursu z konkretnego dnia) i mianownika (wartość EBITDA w PLN obliczamy na podstawie średniego kursu z ostatnich 12 miesięcy), ale wpływ wahań nie powinien być istotny.
- 2) bezpieczeństwo płynności finansowej Grupy Kapitałowej – Grupa utrzymuje bezpieczny poziom wskaźników płynności i ocenia bezpieczeństwo płynności jako wysokie, dzięki czemu zwiększone koszty finansowania czy wzrost kursu EUR/PLN nie mają istotnego wpływu na płynność Grupy. Dodatkowym czynnikiem zmniejszającym podatność na zmiany kursów walutowych i stopy WIBOR jest finansowanie przez Grupę inwestycji w aktywa EUR z kredytów w EUR oraz środków własnych w EUR. Ponadto, zadłużenie Grupy wrażliwe na zmianę stopy WIBOR stanowi jedynie 52% całego zadłużenia (wg stanu na 31.12.2021), co wynika z faktu, że część długu jest oparta na stopie stałej lub EURIBOR, lub podlega zabezpieczeniu IRS.

### *Udzielone Pożyczki*

Wojna w Ukrainie przekłada się na wzrost cen nośników energii oraz silne osłabienie Złotego, co skutkuje oczekiwaniami dalszych podwyżek stóp procentowych. Konsekwencją tej sytuacji dla gospodarstw domowych jest wzrost kosztów życia - w tym obsługi już zaciągniętych kredytów.

Identyfikujemy ryzyko pogorszenia jakości portfela kredytowego Wonga ze względu na utratę przez pożyczkobiorców płynności finansowej. Wonga od 2019 roku bada zdolność kredytową w procesie udzielania pożyczek. Ok. 90% pożyczek jest udzielanych klientom z najwyższą oceną zdolności kredytowej, przez co wspomniane ryzyko jest marginalne. Obserwowane odczyty opóźnień w spłatach są stabilne, również w miesiącach następujących po wcześniejszych podwyżkach stóp procentowych.

## Bezpieczeństwo cyfrowe

Wszystkie systemy działają sprawnie i podlegają nie tylko rutynowym, ale w obecnej sytuacji również wzmożonym testom i zabezpieczeniom. Grupa podjęła szereg działań z zakresu bezpieczeństwa cyfrowego:

1. Nawiązano współpracę z CERT.PL, specjalizującym się w bezpieczeństwie komputerowym, oraz wdrożono rekomendacje CERT wydane w związku z konfliktem,
2. Szczególną ochroną objęte zostały kopie bezpieczeństwa (backup) naszych krytycznych systemów,
3. Podjęto kroki w zakresie stałej współpracy z zewnętrznym centrum bezpieczeństwa operacyjnego (Security Operations Center).

Sytuacja na Ukrainie nie wpływa na pozycje prezentowane w niniejszym sprawozdaniu finansowym na dzień bilansowy, jak i na ujęcie oraz wycenę pozycji po dniu bilansowym.

### 14. Informacja dotycząca emisji, wykupu i spłaty nieudziałowych i kapitałowych papierów wartościowych

W okresie od 1 stycznia do 31 marca 2022 r. dokonano wykupu obligacji serii AA2 zgodnie z warunkami emisji w dniu 7 marca 2022 r. w wartości nominalnej 150 000 tys. zł.

W raportowanym okresie Grupa przeprowadziła emisję nowych obligacji:

- w dniu 2 lutego 2021 r. dokonano emisji niezabezpieczonych obligacji serii AL2 w wartości nominalnej 350 000 tys. zł o oprocentowaniu zmiennym opartym o WIBOR3M powiększony o marżę w wysokości 3,20 p.p. i terminie wykupu przypadającym na dzień 2 lutego 2028 r.,
- w dniu 8 lutego 2021 r. dokonano publicznej emisji niezabezpieczonych obligacji serii AM2 w wartości nominalnej 50 000 tys. zł o oprocentowaniu zmiennym opartym o WIBOR3M powiększony o marżę w wysokości 3,30 p.p. i terminie wykupu przypadającym na dzień 8 lutego 2027 r.

### 15. Informacja dotycząca wypłaconej (lub zadeklarowanej) dywidendy

W dniu 4 marca 2022 roku Zarząd KRUK S.A. podjął uchwałę dotyczącą rekomendacji Zwyczajnemu Walnemu Zgromadzeniu Jednostki Dominującej wypłaty dywidendy dla akcjonariuszy Jednostki Dominującej w wysokości 13,00 zł na jedną akcję. Wypłata nastąpi z zysku netto Jednostki Dominującej osiągniętego w 2021 roku. Rekomendacja co do wypłaty oraz wysokości dywidendy jest zgodna z przyjętą przez Zarząd KRUK S.A. 2 grudnia 2021 r. Polityką Dywidendową. Wniosek został pozytywnie oceniony przez Radę Nadzorczą Jednostki Dominującej w dniu 15 marca 2022 r.

Rekomendacja co do wypłaty oraz wysokości dywidendy uwzględnia obecną sytuację finansową oraz dalszą realizację strategii, planów i perspektyw rozwoju Grupy Kapitałowej Kruk.

W dniu 14 kwietnia 2022 roku Walne Zgromadzenie KRUK S.A. podjęło uchwałę dotyczącą wypłaty dywidendy dla akcjonariuszy Jednostki Dominującej w wysokości 13,00 zł na jedną akcję. Wypłata dywidendy w wysokości 248 660 490,00 zł nastąpi z zysku netto Jednostki Dominującej osiągniętego w 2021 roku. Termin wypłaty dywidendy ustalono na dzień 28 kwietnia 2022 roku. Dywidendą objętych zostało 19 127 730 akcji KRUK S.A.



## 16. Informacja na temat zmian zobowiązań warunkowych lub aktywów warunkowych, które nastąpiły od czasu zakończenia ostatniego roku obrotowego

### Zabezpieczenie ustanowione na majątku Grupy KRUK

Do dnia publikacji niniejszego raportu zobowiązania warunkowe lub aktywa warunkowe nie uległy zmianie, poza wygaśnięciem gwarancji zgodnie z wskazanymi terminami.

Zabezpieczenia ustanowione na majątku Grupy na dzień 31.03.2022 r. zaprezentowano poniżej:

Rodzaj	Beneficjent	Kwota	Termin obowiązywania	Warunki realizacji
Poręczenie za zobowiązania PROKURA NS FIZ wynikające z Umowy o kredyt rewolwingowy, zawartej w dniu 2 lipca 2015 r., wraz z późniejszymi zmianami, pomiędzy PROKURA NS FIZ, KRUK S.A., a mBank S.A.	mBank S.A.	105 000 tys PLN	Nie później niż do dnia 01.07.2026 r.	Niezapłacenie przez PROKURA NS FIZ kwot należnych bankowi na podstawie Umowy o kredyt rewolwingowy
Weksel in blanco	Santander Bank Polska S.A.	162 398 tys PLN	Do momentu rozliczenia zawartych transakcji pochodnych i zaspokojenia wszelkich roszczeń banku z nich wynikających	Niewywiązanie się KRUK S.A. ze spłaty zobowiązań wynikających z transakcji skarbowych zawieranych na podstawie Umowy ramowej o trybie zawierania oraz rozliczania transakcji, zawartej w dniu 13 czerwca 2013r. z późn. zm.
Poręczenie za zobowiązania InvestCapital LTD wynikające z Transakcji zawartych na podstawie Umowy Ramowej zawartej pomiędzy KRUK S.A., InvestCapital LTD oraz Santander Bank Polska S.A.	Santander Bank Polska S.A.	54 900 tys PLN	Nie później niż do dnia 31.07.2027 r.	Niewywiązanie się InvestCapital LTD ze spłaty zobowiązań wynikających z transakcji skarbowych zawieranych na podstawie Aneksu nr 3 do Umowy ramowej o trybie zawierania oraz rozliczania transakcji, zawartego w dniu 21.06.2018r.
Gwarancja wystawiona przez Santander Bank Polska S.A. za zobowiązania KRUK S.A. z tytułu Umowy Najmu	DEVCo Sp. Z o.o.	292 tys EUR oraz 204 tys PLN	Nie później niż do dnia 30 grudnia 2022 r.	Niewywiązanie się KRUK S.A. ze spłaty zobowiązań wynikających z umowy najmu zabezpieczonej wymienioną Gwarancją
Poręczenie za zobowiązania PROKURA NS FIZ wobec ING Bank Śląski SA wynikające z tytułu Umowy Kredytowej zawartej w dniu 20 grudnia 2018, wraz z późniejszymi zmianami, pomiędzy PROKURA NS FIZ, KRUK S.A. a ING Bank Śląski S.A.	ING Bank Śląski S.A.	300 000 tys PLN	Nie później niż do dnia 20 grudnia 2029 r.	Niezapłacenie przez PROKURA NS FIZ kwot należnych bankowi na podstawie Umowy kredytowej

Rodzaj	Beneficjent	Kwota	Termin obowiązywania	Warunki realizacji
Poręczenie za zobowiązania InvestCapital Ltd, Kruk Romania S.R.L., Kruk Espana S.L.U. oraz PROKURA NS FIZ wynikające z Umowy wielowalutowego kredytu rewolwingowego zawartej w dniu 3 lipca 2017 r., wraz z późn. zmianami, pomiędzy KRUK S.A., InvestCapital Ltd, Kruk Romania S.R.L., Kruk Espana S.L.U. i PROKURA NS FIZ (Kredytobiorcy) a DNB Bank ASA, ING Bank Śląski S.A., Santander Bank Polska S.A., PKO BP S.A. oraz Bank Handlowy w Warszawie S.A.	DNB Bank ASA, ING Bank Śląski S.A., Santander Bank Polska S.A., PKO BP S.A., Bank Handlowy w Warszawie S.A.	447 000 tys EUR	Do czasu spełnienia wszystkich zobowiązań wynikających z Umowy wielowalutowego kredytu rewolwingowego	Niezapłacenie przez Kredytobiorcę kwot należnych na podstawie Umowy wielowalutowego kredytu rewolwingowego
Weksel in blanco	mBank S.A.	7 500 tys PLN	Do momentu rozliczenia zawartych transakcji rynku finansowego i zaspokojenia wszelkich roszczeń banku z nich wynikających	Niewywiązanie się KRUK S.A. ze spłaty zobowiązań wynikających z transakcji rynku finansowego zawieranych na podstawie Umowy ramowej zawartej w dniu 7 lutego 2019 r.
Poręczenie za zobowiązania PROKURA NS FIZ wobec PKO BP SA wynikające z tytułu Umowy o kredyt obrotowy nieodnawialny zawartej w dniu 21 września 2021 r., pomiędzy PROKURA NS FIZ, KRUK S.A, a PKO BP S.A.	PKO BP S.A.	40 176 tys PLN	Nie później niż do dnia 20 września 2029 r.	Niezapłacenie przez PROKURA NS FIZ kwot należnych bankowi na podstawie Umowy o kredyt obrotowy nieodnawialny
Poręczenie za zobowiązania PROKURA NS FIZ wobec PKO BP SA wynikające z tytułu Umowy o kredyt obrotowy nieodnawialny zawartej w dniu 14 grudnia 2021 r., pomiędzy PROKURA NS FIZ, KRUK S.A, a PKO BP S.A.	PKO BP S.A.	81 510 tys PLN	Nie później niż do dnia 13 grudnia 2029 r.	Niezapłacenie przez PROKURA NS FIZ kwot należnych bankowi na podstawie Umowy o kredyt obrotowy nieodnawialny
Poręczenie za zobowiązania PROKURA NS FIZ wobec Pekao SA wynikające z tytułu Umowy o kredyt w rachunku bieżącym zawartej w dniu 01 lutego 2022 r., pomiędzy PROKURA NS FIZ, KRUK S.A, a Pekao S.A.	Pekao S.A.	120 000 tys PLN	Nie później niż do dnia 31 stycznia 2031 r.	Niezapłacenie przez PROKURA NS FIZ kwot należnych bankowi na podstawie Umowy o kredyt w rachunku bieżącym

## Udzielenie poręczeń kredytu lub gwarancji, zastawy zabezpieczające

W związku z zawarciem w dniu 3 lipca 2017 r. umowy wielowalutowego kredytu rewalwingowego, wraz z późn. zmianami, pomiędzy InvestCapital LTD, KRUK Romania S.R.L., Prokura NS FIZ, KRUK Espana S.L.U. (Kredytobiorcy) oraz KRUK S.A. (Poręczyciel) a DNB Bank ASA, ING Bank Śląski S.A., Santander Bank Polska S.A., PKO BP S.A. i Bank Handlowy w Warszawie S.A. (Kredytodawcy), celem zabezpieczenia zobowiązań wynikających z zawartej umowy:

- w dniu 5 stycznia 2022 r. pomiędzy spółką InvestCapital Ltd a DNB Bank ASA, jako agentem zabezpieczeń, została podpisana pod prawem rumuńskim umowa zastawu na portfelach zakupionych przez InvestCapital Ltd na rynku rumuńskim,
- w dniu 24 stycznia 2022 r. pomiędzy spółką InvestCapital Ltd a DNB Bank ASA, jako agentem zabezpieczeń, została podpisana pod prawem włoskim umowa zastawu na obligacjach wyemitowanych przez spółkę Kruk Investimenti oraz na rachunku bankowym InvestCapital LTD, na który wpływają dochody z tych obligacji.
- po dacie bilansowej, w dniu 25 kwietnia 2022 r. na mocy zawartej w dniu 3 lipca 2017 r. pomiędzy spółką InvestCapital LTD a DNB Bank ASA, jako agentem zabezpieczeń, umowy zastawu pod prawem włoskim na obligacjach i na rachunku bankowym InvestCapital LTD, na który wpływają dochody z tych obligacji, zastawem zostały objęte dodatkowe obligacje wyemitowane przez spółkę ItaCapital S.r.l.. Na dzień 31 marca 2022 r. wartość dodatkowego zastawu ustanowionego na mocy tej umowy wynosiła 79 241 tys. zł.

Wartość ustanowionych zabezpieczeń majątkowych na rzecz Kredytodawców na dzień 31 marca 2022 r. wynosiła 2 440 385 tys. zł.

W związku z zawarciem w dniach 14 września oraz 21 grudnia 2021 r. umów kredytowych pomiędzy PROKURA NS FIZ (Kredytobiorca) oraz KRUK S.A. (Poręczyciel) i bankiem PKO BP S.A., celem zabezpieczenia zobowiązań wynikających z zawartych umów:

- w dniu 10 stycznia 2022 r. PROKURA NS FIZ zawarła z PKO BP S.A. dwie umowy zastawu rejestrowego na zbiorze praw (pakietach wierzytelności posiadanych przez PROKURA NS FIZ). W dniu 12 stycznia 2022 r. zostały złożone wnioski do sądu o wpis zastawów do rejestru zastawów. Zgodnie z otrzymanymi zawiadomieniami, zastaw dotyczący umowy kredytowej z dnia 14 września 2021 r. został ustanowiony do najwyższej sumy zabezpieczenia wynoszącej 44 640 tys. zł, natomiast zastaw dotyczący umowy kredytowej z dnia 21 grudnia 2021 r. został ustanowiony do najwyższej sumy zabezpieczenia wynoszącej 85 800 tys. zł.

Na dzień 31 marca 2022 r. wartość wszystkich portfeli zastawionych na rzecz PKO BP S.A. wynosiła 111 285 tys. zł.

W dniu 1 lutego 2022 r. została zawarta umowa o kredyt w rachunku bieżącym pomiędzy PROKURA NS FIZ jako kredytobiorcą, KRUK S.A. jako poręczycielem a Bankiem Polska Kasa Opieki S.A. (Kredytodawca). Kredyt został udzielony do wysokości 80 000 tys. zł. Celem zabezpieczenia zobowiązań wynikających z zawartej umowy:

- w dniu 8 lutego 2022 r. PROKURA NS FIZ zawarła z Kredytodawcą umowę zastawu finansowego na wybranym rachunku bankowym prowadzonym w banku Polska Kasa Opieki S.A. oraz udzieliła Kredytodawcy pełnomocnictwa do tego rachunku;
- w dniu 8 lutego 2022 r. KRUK S.A. udzielił poręczenia za zobowiązania kredytobiorcy PROKURA NS FIZ wynikające z umowy o kredyt. Poręczenie zostało udzielone do kwoty 120 000 tys. zł i wygaśnie

nie później niż w dniu 31 stycznia 2031 roku. W związku z udzielonym poręczeniem KRUK S.A. złożył oświadczenie o poddaniu się egzekucji w trybie art. 777 § 1 pkt 5 Kodeksu postępowania cywilnego maksymalnie do kwoty 120 000 tys. zł, które wygaśnie nie później niż 31 stycznia 2031 roku;

- w dniu 21 lutego 2022 r. PROKURA NS FIZ złożyła oświadczenie o poddaniu się egzekucji w trybie art. 777 § 1 pkt 5 Kodeksu postępowania cywilnego maksymalnie do kwoty 120 mln zł, które wygaśnie nie później niż 31 stycznia 2030 roku.

W dniu 1 lutego 2022 r. została zawarta umowa o kredyt w rachunku bieżącym pomiędzy KRUK S.A. jako kredytobiorcą a Bankiem Polska Kasa Opieki S.A. (Kredytodawca). Kredyt został udzielony do wysokości 40 mln zł. Celem zabezpieczenia zobowiązań wynikających z zawartej umowy:

- w dniu 4 lutego 2022 r. KRUK S.A. udzielił Kredytodawcy pełnomocnictwa do rachunku prowadzonego w banku Polska Kasa Opieki S.A.;
- w dniu 21 lutego 2022 r. KRUK S.A. złożył oświadczenie o poddaniu się egzekucji w trybie art. 777 § 1 pkt 5 Kodeksu postępowania cywilnego maksymalnie do kwoty 60 000 tys. zł, które wygaśnie nie później niż 31 stycznia 2030 roku.

W związku z zawarciem w dniu 22 grudnia 2021 r. umowy kredytowej pomiędzy Getin Noble Bank S.A. a KRUK S.A., celem zabezpieczenia zobowiązań wynikających z zawartej umowy:

- w dniu 15 lutego 2022 r. KRUK S.A. złożył oświadczenie o poddaniu się egzekucji w trybie art. 777 § 1 pkt 5 Kodeksu postępowania cywilnego maksymalnie do kwoty 150 000 tys. zł, które wygaśnie nie później niż 31 grudnia 2029 roku.
- po dacie bilansowej, w dniu 21 kwietnia 2022 r. KRUK S.A. zawarł z Getin Noble Bank S.A. Umowę zastawu finansowego i rejestrowego na certyfikatach inwestycyjnych wyemitowanych przez PROKURA NS FIZ i objętych przez KRUK S.A.. W dniu 26 kwietnia został złożony wniosek do sądu o wpis zastawu do rejestru zastawów. Zastaw rejestrowy zostanie ustanowiony do najwyższej sumy zabezpieczenia wynoszącej 150 000 tys. zł. Na dzień 31 marca 2022 r. wartość certyfikatów zastawionych na mocy tej umowy wynosiła 127 627 tys. zł.

W związku z Umową kredytową zawartą w dniu 20 grudnia 2018 r., z późn. zm., pomiędzy Prokura NS FIZ (Kredytobiorca), Kruk S.A. (Poręczyciel) a ING Bank Śląski S.A. (Kredytodawca), celem zabezpieczenia zobowiązań wynikających z zawartej umowy:

- w dniu 28 marca 2022 roku PROKURA NS FIZ zawarła z ING Bank Śląski S.A. umowę o ustanowienie zastawu rejestrowego na zbiorze praw (pakietach wierzytelności posiadanych przez PROKURA NS FIZ). W dniu 5 kwietnia 2022 roku został złożony wniosek do sądu o wpis zastawu do rejestru zastawów.
- w dniu 29 marca 2022 roku PROKURA NS FIZ zawarła z ING Bank Śląski S.A. umowę o ustanowienie zastawu rejestrowego na zbiorze praw (pakietach wierzytelności posiadanych przez PROKURA NS FIZ). W dniu 5 kwietnia 2022 roku został złożony wniosek do sądu o wpis zastawu do rejestru zastawów.

Na dzień 31 marca 2022 r. wartość wszystkich portfeli zastawionych na rzecz ING Bank Śląski S.A. wynosiła 418 855 tys. zł.

## 17. Zdarzenia po dniu bilansowym, nieuwjęte w sprawozdaniu, a mogące w znaczący sposób wpłynąć na przyszłe wyniki

W dniach 19 i 22 kwietnia 2022 roku dokonano rejestracji podwyższenia kapitału zakładowego Jednostki Dominującej o łączną kwotę 387 685 zł (odpowiednio 272 853 zł i 114 832 zł) w drodze emisji akcji serii F, wskutek czego kapitał zakładowy KRUK S.A. wynosi 19 127 730 zł i podzielony jest na 19 127 730 akcji o wartości nominalnej 1 złoty każda.

W okresie po zamknięciu I kwartału 2022 roku nie nastąpiły inne istotne zdarzenia mogące w znaczący sposób wpłynąć na przyszłe wyniki.

**Piotr Krupa**  
*Prezes Zarządu*

**Piotr Kowalewski**  
*Członek Zarządu*

**Adam Łodygowski**  
*Członek Zarządu*

**Urszula Okarma**  
*Członek Zarządu*

**Michał Zasępa**  
*Członek Zarządu*

**Monika Grudzień-Wiśniewska**  
*Osoba odpowiedzialna za prowadzenie ksiąg rachunkowych*

**Hanna Stempień**  
*Osoba sporządzająca*

Wrocław, 27 kwietnia 2022 r.