



**Skrócony śródroczny skonsolidowany  
rozszerzony raport finansowy  
za okres od 1 stycznia 2016 roku do 31 marca 2016 roku**

**Grupa Kapitałowa KRUK  
31.03.2016**

## Spis treści

I. SKRÓCONE ŚRÓDROCZNE SKONSOLIDOWANE SPRAWOZDANIE FINANSOWE .....	4
1. Wybrane dane finansowe – sprawozdanie skonsolidowane .....	4
2. Skrócone śródroczne skonsolidowane sprawozdanie z sytuacji finansowej .....	5
3. Skrócone śródroczne skonsolidowane sprawozdanie z zysków i strat .....	6
4. Skrócone śródroczne skonsolidowane sprawozdanie z całkowitych dochodów .....	7
5. Skrócone śródroczne skonsolidowane sprawozdanie ze zmian w kapitale własnym .....	8
6. Skrócone śródroczne skonsolidowane sprawozdanie z przepływów pieniężnych .....	9
II. SKRÓCONE ŚRÓDROCZNE JEDNOSTKOWE SPRAWOZDANIE FINANSOWE .....	10
1. Wybrane dane finansowe – sprawozdanie jednostkowe .....	10
2. Skrócone śródroczne jednostkowe sprawozdanie z sytuacji finansowej .....	11
3. Skrócone śródroczne jednostkowe sprawozdanie z zysków i strat .....	12
4. Skrócone śródroczne jednostkowe sprawozdanie ze zmian w kapitale własnym .....	13
5. Skrócone śródroczne jednostkowe sprawozdanie z przepływów pieniężnych .....	14
III. SKRÓCONE ŚRÓDROCZNE JEDNOSTKOWE SPRAWOZDANIE FINANSOWE .....	15
1. Opis organizacji Grupy Kapitałowej KRUK .....	15
2. Opis przyjętych zasad rachunkowości .....	18
Oświadczenie o zgodności .....	18
Podstawy sporządzenia sprawozdania finansowego .....	18
Zmiany zasad rachunkowości .....	19
Zmiany obowiązujących standardów i interpretacji .....	19
3. Segmenty sprawozdawcze oraz informacje o obszarach geograficznych .....	21
4. Nabyte pakiety wierzytelności .....	23
5. Rodzaj oraz kwoty pozycji wpływających na aktywa, pasywa, kapitał wynik netto lub przepływy środków pieniężnych, które są istotne ze względu na ich rodzaj, wielkość lub wywierany wpływ .....	24
6. Opis istotnych dokonań lub niepowodzeń Grupy w okresie raportowania wraz z najistotniejszymi zdarzeniami ich dotyczącymi .....	29

7.	Opis czynników i zdarzeń, w szczególności o nietypowym charakterze, mających znaczny wpływ na osiągnięte wyniki finansowe .....	30
8.	Informacja na temat sezonowości lub cykliczności działalności .....	30
9.	Informacja na dotychczas emisji, wykupu i spłaty nieudziałowych i kapitałowych papierów wartościowych.....	30
10.	Informacja dotycząca wypłaconej (lub zadeklarowanej) dywidendy .....	31
11.	Zdarzenia po dniu bilansowym, nieuwjęte w sprawozdaniu, a mogące w znaczący sposób wpłynąć na przyszłe wyniki .....	32
12.	Informacja na temat zmian zobowiązań warunkowych lub aktywów warunkowych, które nastąpiły od czasu zakończenia ostatniego roku obrotowego .....	33
13.	Skutki zmian w strukturze, w tym w wyniku połączenia jednostek gospodarczych, przejęcia lub sprzedaży jednostek grupy kapitałowej, inwestycji długoterminowych, podziału, restrukturyzacji i zaniechania działalności .....	33
14.	Stanowisko zarządu odnośnie możliwości zrealizowania wcześniej publikowanych prognoz wyników na dany rok .....	34
15.	Wskazanie akcjonariuszy posiadających bezpośrednio lub pośrednio przez podmioty zależne co najmniej 5 % ogólnej liczby głosów na walnym zgromadzeniu na dzień przekazania raportu oraz wskazanie zmian w strukturze własności znacznych pakietów akcji Emitenta w okresie od przekazania poprzedniego raportu okresowego .....	34
16.	Zestawienie stanu posiadania akcji lub uprawnień do nich przez osoby zarządzające i nadzorujące na dzień przekazania raportu okresowego wraz ze wskazaniem zmian w stanie posiadania, w okresie od przekazania poprzedniego raportu okresowego .....	36
17.	Wskazanie postępowań toczących się przed sądem, organem właściwym dla postępowania arbitrażowego lub organem administracji publicznej.....	42
18.	Informacje o zawarciu przez Jednostkę Dominującą jednej lub wielu transakcji z podmiotami powiązаныmi... 44	44
19.	Informacje o udzieleniu przez KRUK S.A. lub jednostkę od niego zależną poręczeń kredytu lub pożyczki lub udzieleniu gwarancji .....	45
20.	Inne informacje istotne dla oceny sytuacji kadrowej, majątkowej, finansowej, wyniku finansowego i ich zmiany, oraz informacje, które są istotne dla oceny możliwości realizacji zobowiązań.....	46
21.	Czynniki mogące mieć wpływ na osiągnięte wyniki w perspektywie co najmniej kolejnego kwartału.....	46

## I. Skrócone śródroczne skonsolidowane sprawozdanie finansowe

### 1. Wybrane dane finansowe – sprawozdanie skonsolidowane

Wybrane dane finansowe za okres	Kwoty w tys. PLN		Kwoty w tys. EUR	
	01.01.2016 - 31.03.2016	01.01.2015 - 31.03.2015	01.01.2016 - 31.03.2016	01.01.2015 - 31.03.2015
Przychody ze sprzedaży	160 675	133 233	36 887	32 113
Zysk na działalności operacyjnej	70 245	60 701	16 126	14 631
Zysk brutto	60 089	49 929	13 795	12 034
Zysk netto Akcjonariuszy Jednostki Dominującej	60 910	50 596	3 350	12 195
Środki pieniężne netto z działalności operacyjnej	24 171	51 431	5 549	12 396
Zakup pakietów wg cen wynikających z umowy	(64 062)	(44 920)	(14 707)	(10 827)
Wpłaty od osób zadłużonych	216 895	187 229	49 793	45 128
Środki pieniężne netto z działalności inwestycyjnej	(3 335)	274	(766)	66
Środki pieniężne netto z działalności finansowej	(92 535)	(84 093)	(21 243)	(20 269)
Zmiana stanu środków pieniężnych netto	(71 699)	(32 388)	(16 460)	(7 806)
Rozwodniony zysk na jedną akcję	3,37	2,84	0,77	0,68
Średnia liczba akcji (w tys. sztuk)	17 463	17 110	17 463	17 110
Zysk na jedną akcję	3,49	2,96	0,80	0,71
<b>Stan na</b>	<b>31.03.2016</b>	<b>31.12.2015</b>	<b>31.03.2016</b>	<b>31.12.2015</b>
Aktywa razem	1 773 187	1 836 115	415 422	430 861
Zobowiązania długoterminowe	712 189	711 914	166 852	167 057
Zobowiązania krótkoterminowe	207 291	339 922	48 564	79 766
Kapitał własny	853 707	784 278	200 006	184 038
Kapitał akcyjny	17 515	17 398	4 103	4 083
Wartość księgowa na jedną akcję zwykłą	48,74	45,08	11,42	10,58

Wybrane dane finansowe przeliczono na walutę EUR w następujący sposób:

- pozycje dotyczące sprawozdania z zysków i strat oraz sprawozdania z przepływów pieniężnych przeliczono według kursu stanowiącego średnią arytmetyczną średnich kursów ogłaszanych przez NBP, obowiązujących na ostatni dzień każdego miesiąca danego okresu; kurs ten wyniósł:

- za okres bieżący - 4,3559
- za okres porównawczy - 4,1489

- pozycje sprawozdania z sytuacji finansowej przeliczono według średniego kursu ogłoszonego przez NBP, obowiązującego na koniec okresu sprawozdawczego, kurs ten wyniósł:

- za okres bieżący - 4,2684
- za okres porównawczy - 4,2615

## 2. Skrócone śródroczne skonsolidowane sprawozdanie z sytuacji finansowej

Na dzień 31 marca 2016 r.

w tysiącach złotych

	<b>31.03.2016</b>	<b>31.12.2015</b>	<b>31.03.2015</b>
<b>Aktywa</b>			
Środki pieniężne i ich ekwiwalenty	69 043	140 742	38 157
Należności z tytułu dostaw i usług	23 676	8 391	11 650
Inwentycje	1 622 484	1 620 579	1 352 222
Pozostałe należności	16 808	26 719	16 808
Zapasy	608	587	405
Rzeczowe aktywa trwałe	19 058	19 957	19 676
Inne wartości niematerialne	12 858	11 805	10 400
Wartość firmy	1 024	1 024	1 024
Aktywa z tytułu odroczonego podatku dochodowego	3 774	2 841	4 384
Pozostałe aktywa	3 854	3 469	2 549
<b>Aktywa ogółem</b>	<b>1 773 187</b>	<b>1 836 115</b>	<b>1 457 275</b>
<b>Pasywa</b>			
<b>Zobowiązania</b>			
Pochodne instrumenty zabezpieczające	117	589	2 265
Zobowiązania z tytułu dostaw i usług oraz pozostałe	41 176	83 555	21 616
Zobowiązania z tytułu świadczeń pracowniczych	26 037	29 239	28 890
Zobowiązania z tytułu podatku dochodowego	-	3 178	-
Zobowiązania z tytułu kredytów, pożyczek oraz inne zobowiązania finansowe	851 886	935 011	766 324
Rezerwy	264	264	264
<b>Zobowiązania ogółem</b>	<b>919 480</b>	<b>1 051 836</b>	<b>819 359</b>
<b>Kapitał własny</b>			
Kapitał akcyjny	17 515	17 398	17 110
Kapitał z emisji akcji powyżej ich wartości nominalnej	68 925	64 382	53 249
Różnice kursowe z przeliczenia jednostek działających za granicą	(5 725)	(7 674)	(4 362)
Pozostałe kapitały rezerwowe	70 883	68 956	58 362
Zyski zatrzymane	702 092	641 182	513 489
<b>Kapitał własny akcjonariuszy jednostki dominującej</b>	<b>853 690</b>	<b>784 244</b>	<b>637 848</b>
<b>Udziały niekontrolujące</b>	<b>17</b>	<b>34</b>	<b>68</b>
<b>Kapitał własny ogółem</b>	<b>853 707</b>	<b>784 278</b>	<b>637 916</b>
<b>Pasywa ogółem</b>	<b>1 773 187</b>	<b>1 836 115</b>	<b>1 457 275</b>

### 3. Skrócone śródroczne skonsolidowane sprawozdanie z zysków i strat

Za okres sprawozdawczy od 1 stycznia 2016 r. do 31 marca 2016 r.

w tysiącach złotych

	<b>01.01.2016 - 31.03.2016</b>	<b>01.01.2015 - 31.03.2015</b>
Przychody	160 675	133 233
Pozostałe przychody operacyjne	654	337
Wartość sprzedanych towarów i materiałów	-	-
Koszty wynagrodzeń i świadczeń pracowniczych	(42 083)	(39 301)
Amortyzacja	(3 243)	(2 944)
Usługi obce	(15 486)	(9 180)
Pozostałe koszty operacyjne	(30 272)	(21 444)
	<u>(91 084)</u>	<u>(72 869)</u>
<b>Zysk na działalności operacyjnej</b>	70 245	60 701
Przychody finansowe	2 090	476
Koszty finansowe	(12 246)	(11 248)
<b>Koszty finansowe netto</b>	<u>(10 156)</u>	<u>(10 772)</u>
<b>Zysk przed opodatkowaniem</b>	60 089	49 929
Podatek dochodowy	(804)	(669)
<b>Zysk netto za okres sprawozdawczy</b>	<u>60 893</u>	<u>50 598</u>
<b>Zysk netto przypadający na:</b>		
Akcjonariuszy jednostki dominującej	60 910	50 596
Udziały niekontrolujące	(17)	2
<b>Zysk netto za okres sprawozdawczy</b>	<u>60 893</u>	<u>50 598</u>
<b>Zysk (strata) przypadający na 1 akcję</b>		
Podstawowy (zł)	3,49	2,96
Rozwodniony (zł)	3,37	2,84

#### 4. Skrócone śródroczne skonsolidowane sprawozdanie z całkowitych dochodów

Za okres sprawozdawczy od 1 stycznia 2016 r. do 31 marca 2016 r.

w tysiącach złotych

	<u>01.01.2016 -</u> <u>31.03.2016</u>	<u>01.01.2015 -</u> <u>31.03.2015</u>
<b>Zysk netto za okres sprawozdawczy</b>	60 893	50 598
<b>Inne całkowite dochody</b>		
Różnice kursowe z przeliczenia jednostek działających za granicą	1 949	(503)
Instrumenty zabezpieczające przepływy pieniężne	-	-
<b>Inne całkowite dochody netto za okres sprawozdawczy</b>	<u>1 949</u>	<u>(503)</u>
<b>Całkowite dochody ogółem za okres sprawozdawczy</b>	<u>1 949</u>	<u>(503)</u>
<b>Całkowite dochody ogółem przypadające na:</b>		
Akcjonariuszy jednostki dominującej	62 842	50 095
Udziały niekontrolujące	(17)	2
<b>Całkowite dochody ogółem za okres sprawozdawczy</b>	<u>62 825</u>	<u>50 097</u>

## 5. Skrócone śródroczne skonsolidowane sprawozdanie ze zmian w kapitale własnym

Za okres sprawozdawczy od 1 stycznia 2016 r. do 31 marca 2016 r.

w tysiącach złotych

	Kapitał zakładowy	Kapitał z emisji akcji powyżej ich wartości nominalnej	Różnice kursowe z przeliczenia jednostek działających za granicą	Pozostałe kapitały rezerwow e	Zyski zastrzymane	Kapitał własny właścicieli jednostki dominującej	Udziały niekon- trolujące	Kapitał własny ogółem
<b>Kapitał własny na dzień 1 stycznia 2015 r.</b>	17 110	53 249	(3 859)	55 624	462 893	585 017	66	585 083
Zysk netto za okres sprawozdawczy	-	-	-	-	50 596	50 596	2	50 598
Inne całkowite dochody	-	-	-	-	-	-	-	-
- Różnice kursowe z przeliczenia jednostek działających za granicą	-	-	(503)	-	-	(503)	-	(503)
- Wycena instrumentów zabezpieczających	-	-	-	-	-	-	-	-
Inne całkowite dochody ogółem	-	-	(503)	-	-	(503)	-	(503)
<b>Całkowite dochody ogółem za okres sprawozdawczy</b>	-	-	-	-	50 596	50 596	2	50 095
<b>Dopłaty od i wypłaty do właścicieli</b>								
- Płatności w formie akcji własnych	-	-	-	2 738	-	2 738	-	2 738
<b>Dopłaty od i wypłaty do właścicieli ogółem</b>	-	-	-	2 738	-	2 738	-	2 738
<b>Kapitał własny ogółem na dzień 31 marca 2015 r.</b>	17 110	53 249	(4 362)	58 362	513 489	637 848	68	637 916
<b>Kapitał własny na dzień 1 stycznia 2015 r.</b>	17 110	53 249	(3 859)	55 624	462 893	585 017	66	585 083
<b>Całkowite dochody za okres sprawozdawczy</b>								
Zysk netto za okres sprawozdawczy	-	-	-	-	204 227	204 227	34	204 261
Inne całkowite dochody	-	-	-	-	-	-	-	-
- Różnice kursowe z przeliczenia jednostek działających za	-	-	(3 815)	-	-	(3 815)	-	(3 815)
- Wycena instrumentów zabezpieczających	-	-	-	-	-	-	-	-
Inne całkowite dochody ogółem	-	-	(3 815)	-	-	(3 815)	-	(3 815)
<b>Całkowite dochody ogółem za okres sprawozdawczy</b>	-	-	(3 815)	-	204 227	200 412	34	200 446
<b>Dopłaty od i wypłaty do właścicieli</b>								
- Płatności w formie akcji własnych	-	-	-	13 332	-	13 332	-	13 332
- Emisja akcji	288	11 133	-	-	-	11 421	-	11 421
- Wypłata dywidendy	-	-	-	-	(25 938)	(25 938)	(66)	(26 004)
<b>Dopłaty od i wypłaty do właścicieli ogółem</b>	288	11 133	-	13 332	(25 938)	(1 185)	(66)	(1 251)
<b>Kapitał własny ogółem na dzień 31 grudnia 2015 r.</b>	17 398	64 382	(7 674)	68 956	641 182	784 244	34	784 278
<b>Kapitał własny na dzień 1 stycznia 2016 r.</b>	17 398	64 382	(7 674)	68 956	641 182	784 244	34	784 278
<b>Całkowite dochody za okres sprawozdawczy</b>								
Zysk netto za okres sprawozdawczy	-	-	-	-	60 910	60 910	(17)	60 893
Inne całkowite dochody	-	-	-	-	-	-	-	-
- Różnice kursowe z przeliczenia jednostek działających za	-	-	1 949	-	-	1 949	-	1 949
- Wycena instrumentów zabezpieczających	-	-	-	-	-	-	-	0
Inne całkowite dochody ogółem	-	-	-	-	-	-	-	1 949
<b>Całkowite dochody ogółem za okres sprawozdawczy</b>	-	-	1 949	-	60 910	62 859	(17)	62 842
<b>Dopłaty od i wypłaty do właścicieli</b>								
- Płatności w formie akcji własnych	-	-	-	1 927	-	1 927	-	1 927
- Emisja akcji	117	4 543	-	-	-	4 660	-	4 660
<b>Dopłaty od i wypłaty do właścicieli ogółem</b>	117	4 543	-	1 927	-	6 587	-	6 587
<b>Kapitał własny ogółem na dzień 31 marca 2016 r.</b>	17 515	68 925	(5 725)	70 883	702 092	853 690	17	853 707



## 6. Skrócone śródroczne skonsolidowane sprawozdanie z przepływów pieniężnych

Za okres sprawozdawczy od 1 stycznia 2016 r. do 31 marca 2016 r.

w tysiącach złotych

	<b>01.01.2016 - 31.03.2016</b>	<b>01.01.2015 - 31.03.2015</b>
<b>Przepływy pieniężne z działalności operacyjnej</b>		
<b>Zysk netto za okres</b>	60 893	50 598
<i>Korekty</i>		
Amortyzacja rzeczowych aktywów trwałych	2 198	1 851
Amortyzacja wartości niematerialnych	1 045	1 093
Zmiana stanu inwestycji w pakiety wierzytelności	(2 360)	30 430
Zmiana stanu pozostałych inwestycji	455	(2 473)
Koszty finansowe netto	15 520	8 904
(Zysk) /strata ze sprzedaży rzeczowych aktywów trwałych	(34)	(52)
Transakcje płatności w formie akcji własnych rozliczane poprzez kapitały	1 927	2 738
Podatek dochodowy	(804)	(669)
Zmiana stanu zapasów	(21)	119
Zmiana stanu należności	(5 374)	(975)
Zmiana stanu rozliczeń międzyokresowych czynnych	(387)	(480)
Zmiana stanu zobowiązań krótkoterminowych z wyłączeniem zobowiązań finansowych	(45 580)	(37 752)
Podatek zapłacony	(3 307)	(1 901)
<b>Środki pieniężne netto z działalności operacyjnej</b>	<b>24 171</b>	<b>51 431</b>
<b>Przepływy pieniężne z działalności inwestycyjnej</b>		
Odsetki otrzymane	27	477
Wpływy z tytułu sprzedaży wartości niematerialnych oraz rzeczowych aktywów	35	73
Nabycie wartości niematerialnych oraz rzeczowych aktywów trwałych	(3 397)	(276)
<b>Środki pieniężne netto z działalności inwestycyjnej</b>	<b>(3 335)</b>	<b>274</b>
<b>Przepływy pieniężne z działalności finansowej</b>		
Wpływy z emisji akcji własnych	4 660	-
Wpływy z emisji obligacji	169 220	-
Zaciągnięcie kredytów i pożyczek	236 830	110 350
Wydatki na spłatę kredytów i pożyczek	(404 874)	(152 071)
Płatności zobowiązań z tytułu umów leasingu finansowego	(1 137)	(2 317)
Wykup dłużnych papierów wartościowych	(84 000)	(29 000)
Odsetki zapłacone	(13 234)	(11 055)
<b>Środki pieniężne netto z działalności finansowej</b>	<b>(92 535)</b>	<b>(84 093)</b>
Przepływy pieniężne netto, ogółem	(71 699)	(32 388)
Środki pieniężne i ich ekwiwalenty na początek okresu	140 742	70 545
Środki pieniężne i ich ekwiwalenty na koniec okresu	<b>69 043</b>	<b>38 157</b>

Ze względu na ograniczoną ilość informacji dotyczących wpływów z windykacji oraz wydatków na nabycie pakietów wierzytelności, niniejsze skonsolidowane sprawozdanie z przepływów pieniężnych należy analizować łącznie z informacjami zawartymi w punkcie 9 Not objaśniających do skróconego śródrocznego skonsolidowanego sprawozdania finansowego.

## II. Skrócone śródroczne jednostkowe sprawozdanie finansowe

### 1. Wybrane dane finansowe – sprawozdanie jednostkowe

Wybrane dane finansowe	Kwoty w tys. PLN		Kwoty w tys. EUR	
	01.01.2016 - 31.03.2016	01.01.2015- 31.03.2015	01.01.2016 - 31.03.2016	01.01.2015- 31.03.2015
Za okres				
Przychody ze sprzedaży	27 772	25 579	6 376	6 165
Zysk na działalności operacyjnej	(10 342)	(11 793)	(2 374)	(2 842)
Zysk brutto	(23 721)	(22 856)	(5 446)	(5 509)
Zysk netto	(22 788)	(21 992)	(5 231)	(5 301)
Środki pieniężne netto z działalności operacyjnej	(9 830)	(9 613)	(2 257)	(2 317)
Środki pieniężne netto z działalności inwestycyjnej	71 386	12 428	16 388	2 996
Środki pieniężne netto z działalności finansowej	(50 554)	(20 262)	(11 606)	(4 884)
Zmiana stanu środków pieniężnych netto	11 002	(17 447)	2 526	(4 205)
Rozwodniony zysk na jedną akcję	(1,26)	(1,23)	(0,29)	(0,30)
Średnia liczba akcji ( w tys. szt)	17 463	17 110	17 463	17 110
Zysk na jedną akcję	(1,30)	(1,29)	(0,30)	(0,31)
Stan na	31.03.2016	31.12.2015	31.03.2016	31.12.2015
Aktywa razem	1 374 032	1 441 677	321 908	338 303
Zobowiązania długoterminowe	710 453	668 250	166 445	156 811
Zobowiązania krótkoterminowe	180 244	273 892	42 227	64 271
Kapitał własny	483 336	499 537	113 236	117 221
Kapitał akcyjny	17 515	17 398	4 103	4 083
Wartość księgowa na jedną akcję zwykłą	27,60	28,71	6,34	6,92

Wybrane dane finansowe przeliczono na walutę EUR w następujący sposób:

- pozycje dotyczące sprawozdania z zysków i strat oraz sprawozdania z przepływów pieniężnych przeliczono według kursu stanowiącego średnią arytmetyczną średnich kursów ogłaszanych przez NBP, obowiązujących na ostatni dzień każdego miesiąca danego okresu; kurs ten wyniósł:

- za okres bieżący - 4,3559
- za okres porównawczy - 4,1489

- pozycje sprawozdania z sytuacji finansowej przeliczono według średniego kursu ogłoszonego przez NBP, obowiązującego na koniec okresu sprawozdawczego, kurs ten wyniósł:

- za okres bieżący - 4,2684
- za okres porównawczy - 4,2615

## 2. Skrócone śródroczne jednostkowe sprawozdanie z sytuacji finansowej

Na dzień 31 marca 2016 r.

w tysiącach złotych

	31.03.2016	31.12.2015	31.03.2015
<b>Aktywa</b>			
Środki pieniężne i ich ekwiwalenty	16 208	5 206	7 069
Należności z tytułu dostaw i usług od jednostek powiązanych	14 869	10 562	9 405
Należności z tytułu dostaw i usług od jednostek pozostałych	3 020	3 029	4 202
Inwestycje	81 211	94 725	86 987
Pozostałe należności	5 318	15 107	161 434
Zapasy	211	232	169
Rzeczowe aktywa trwałe	13 263	14 027	12 464
Wartości niematerialne	11 641	10 735	9 399
Aktywa z tytułu odroczonego podatku dochodowego	3 798	2 863	7 616
Inwestycje w jednostkach zależnych	1 221 981	1 283 073	963 701
Pozostałe aktywa	2 511	2 118	1 792
<b>Aktywa ogółem</b>	<b>1 374 032</b>	<b>1 441 677</b>	<b>1 264 237</b>
<b>Pasywa</b>			
<b>Zobowiązania</b>			
Pochodne instrumenty zabezpieczające	117	589	2 265
Zobowiązania z tytułu dostaw i usług oraz pozostałe	22 686	26 095	20 362
Zobowiązania z tytułu świadczeń pracowniczych	19 126	22 363	20 075
Zobowiązania z tytułu podatku dochodowego	-	3 178	0
Zobowiązania z tytułu kredytów, pożyczek oraz inne zobowiązania finansowe	848 768	889 916	775 912
<b>Zobowiązania ogółem</b>	<b>890 697</b>	<b>942 141</b>	<b>818 614</b>
<b>Kapitał własny</b>			
Kapitał akcyjny	17 515	17 398	17 110
Kapitał z emisji akcji powyżej ich wartości nominalnej	68 925	64 382	53 249
Kapitał rezerwowy z wyceny instrumentów zabezpieczających	-	-	0
Pozostałe kapitały rezerwowe	70 884	68 957	58 362
Zyski zatrzymane	326 012	348 800	316 903
<b>Kapitał własny ogółem</b>	<b>483 336</b>	<b>499 537</b>	<b>445 624</b>
<b>Pasywa ogółem</b>	<b>1 374 032</b>	<b>1 441 677</b>	<b>1 264 237</b>

### 3. Skrócone śródroczne jednostkowe sprawozdanie z zysków i strat

Za okres sprawozdawczy kończący się 31 marca 2016 r.  
w tysiącach złotych

	<b>01.01.2016 - 31.03.2016</b>	<b>01.01.2015- 31.03.2015</b>
Przychody	27 772	25 579
Pozostałe przychody operacyjne	264	235
Wartość sprzedanych towarów i materiałów	-	-
Koszty wynagrodzeń i świadczeń pracowniczych	(22 586)	(24 373)
Amortyzacja	(2 202)	(1 954)
Usługi obce	(7 690)	(6 400)
Pozostałe koszty operacyjne	(5 900)	(4 880)
	<u>(38 378)</u>	<u>(37 607)</u>
<b>Strata na działalności operacyjnej</b>	<b>(10 342)</b>	<b>(11 793)</b>
Przychody finansowe	421	1 020
Koszty finansowe	(13 800)	(12 083)
<b>Przychody finansowe netto</b>	<b>(13 379)</b>	<b>(11 063)</b>
<b>Zysk przed opodatkowaniem</b>	<b>(23 721)</b>	<b>(22 856)</b>
Podatek dochodowy	933	864
<b>Zysk netto za okres sprawozdawczy</b>	<b>(22 788)</b>	<b>(21 992)</b>
<b>Zysk przypadający na 1 akcję</b>		
Podstawowy (zł)	(1,30)	(1,29)
Rozwodniony (zł)	(1,26)	(1,23)

#### 4. Skrócone śródroczne jednostkowe sprawozdanie ze zmian w kapitale własnym

Za okres sprawozdawczy kończący się 31 marca 2016 r.  
w tysiącach złotych

	Kapitał zakładowy	Kapitał z emisji akcji powyżej ich wartości nominalnej	Pozostałe kapitały rezerwowe	Zyski zastrzymane	Kapitał własny ogółem
<b>Kapitał własny na dzień 1 stycznia 2015 r.</b>	17 110	53 249	55 624	338 895	464 878
<b>Całkowite dochody za okres sprawozdawczy</b>					
Zysk netto za okres sprawozdawczy	-	-	-	(21 992)	(21 992)
<b>Całkowite dochody ogółem za okres sprawozdawczy</b>	-	-	-	(21 992)	(21 992)
<b>Dopłaty od i wypłaty do właścicieli</b>					
- Płatność w formie akcji	-	-	2 738	-	2 738
<b>Dopłaty od i wypłaty do właścicieli ogółem</b>	-	-	2 738	-	2 738
<b>Kapitał własny ogółem na dzień 31 marca 2015 r.</b>	17 110	53 249	55 624	338 895	464 878
<b>Kapitał własny na dzień 1 stycznia 2015 r.</b>	17 110	53 249	55 624	338 895	464 878
<b>Całkowite dochody za okres sprawozdawczy</b>					
Zysk netto za okres sprawozdawczy	-	-	-	35 843	35 843
<b>Całkowite dochody ogółem za okres sprawozdawczy</b>	-	-	-	35 843	35 843
<b>Dopłaty od i wypłaty do właścicieli</b>					
-Wypłata dywidendy				(25 938)	(25 938)
- Płatności w formie akcji	-	-	13 333	-	13 333
- Emisja akcji własnych	288	11 133	-	-	11 421
<b>Dopłaty od i wypłaty do właścicieli ogółem</b>	288	11 133	13 333	(25 938)	(1 184)
<b>Kapitał własny ogółem na dzień 31 grudnia 2015 r.</b>	17 398	64 382	68 957	348 800	525 475
<b>Kapitał własny na dzień 1 stycznia 2015 r.</b>	17 398	64 382	68 957	348 800	499 537
<b>Całkowite dochody za okres sprawozdawczy</b>					
Zysk netto za okres sprawozdawczy	-	-	-	(22 788)	(22 788)
Inne całkowite dochody	-	-	-	-	-
- Wycena instrumentów zabezpieczających	-	-	-	-	-
Inne całkowite dochody ogółem	-	-	-	-	-
<b>Całkowite dochody ogółem za okres sprawozdawczy</b>	-	-	-	(22 788)	(22 788)
<b>Dopłaty od i wypłaty do właścicieli</b>					
- Płatności w formie akcji	-	-	1 927	-	1 927
- Emisja akcji własnych	117	4 543	-	-	4 660
<b>Dopłaty od i wypłaty do właścicieli ogółem</b>	117	4 543	1 927	-	6 587
<b>Kapitał własny ogółem na dzień 31 marca 2015 r.</b>	17 515	68 925	70 884	326 012	483 336

## 5. Skrócone śródroczne jednostkowe sprawozdanie z przepływów pieniężnych

Za okres sprawozdawczy kończący się 31 marca 2016 r.  
w tysiącach złotych

	01.01.2016 - 31.03.2016	01.01.2015- 31.03.2015
<b>Przepływy pieniężne z działalności operacyjnej</b>		
<b>Zysk netto za okres</b>	(22 788)	(21 992)
<i>Korekty</i>		
Amortyzacja rzeczowych aktywów trwałych	1 304	1 097
Amortyzacja wartości niematerialnych	898	857
Zmiana stanu inwestycji w pakiety wierzytelności	2 530	1 989
Zmiana stanu pozostałych inwestycji	456	(2 473)
Przychody finansowe netto	12 336	9 345
(Zysk) /strata ze sprzedaży rzeczowych aktywów trwałych	(38)	(52)
Transakcje płatności w formie akcji własnych rozliczane w instrumentach kapitałowych	1 927	2 738
Podatek dochodowy	(933)	(864)
Zmiana stanu zapasów	20	112
Zmiana stanu należności	5 200	(454)
Zmiana stanu rozliczeń międzyokresowych czynnych	(393)	(127)
Zmiana stanu zobowiązań krótkoterminowych z wyłączeniem zobowiązań finansowych	(3 934)	575
Zmiana stanu zobowiązań z tytułu świadczeń pracowniczych	(3 237)	1 358
Podatek zapłacony	(3 178)	(1 724)
<b>Środki pieniężne netto z działalności operacyjnej</b>	<b>(9 830)</b>	<b>(9 613)</b>
<b>Przepływy pieniężne z działalności inwestycyjnej</b>		
Odsetki otrzymane	11	10
Udzielone pożyczki	(39 867)	(29 608)
Wpływy z tytułu sprzedaży wartości niematerialnych oraz rzeczowych aktywów trwałych	39	58
Wpływy ze sprzedaży aktywów finansowych	70 477	35 543
Nabycie wartości niematerialnych oraz rzeczowych aktywów trwałych	(2 345)	(917)
Nabycie aktywów finansowych	(9 386)	(57 748)
Splata udzielonych pożyczek	52 457	65 091
<b>Środki pieniężne netto z działalności inwestycyjnej</b>	<b>71 386</b>	<b>12 428</b>
<b>Przepływy pieniężne z działalności finansowej</b>		
Wpływy netto z emisji akcji w obrocie giełdowym	4 660	-
Wpływy z emisji obligacji	169 220	-
Zaciągnięcie kredytów i pożyczek	170 380	85 770
Wydatki na spłatę kredytów i pożyczek	(296 874)	(65 728)
Wydatki na wykup instrumentów dłużnych	(84 000)	(29 000)
Płatności zobowiązań z tytułu umów leasingu finansowego	(717)	(678)
Odsetki zapłacone	(13 223)	(10 626)
<b>Środki pieniężne netto z działalności finansowej</b>	<b>(50 554)</b>	<b>(20 262)</b>
Przepływy pieniężne netto, ogółem	11 002	(17 447)
Środki pieniężne i ich ekwiwalenty na początek okresu	5 206	24 515
Środki pieniężne i ich ekwiwalenty na koniec okresu	16 208	7 069

### III. Skrócone śródroczne jednostkowe sprawozdanie finansowe

#### 1. Opis organizacji Grupy Kapitałowej KRUK

##### Dane Jednostki Dominującej

*Nazwa jednostki dominującej:*

KRUK Spółka Akcyjna (dalej „KRUK S.A.” lub „Jednostka Dominująca”)

*Siedziba jednostki dominującej*

ul. Wołowska 8  
51-116 Wrocław

*Rejestracja w Krajowym Rejestrze Sądowym:*

Sąd Rejonowy dla Wrocławia-Fabrycznej we Wrocławiu, VI Wydział Gospodarczy Krajowego Rejestru Sądowego, ul. Poznańska 16-17, 53-230 Wrocław

Data rejestracji: 7 września 2005 r.

Numer rejestru: KRS 0000240829

*Przedmiot działalności jednostki dominującej oraz jej jednostek zależnych*

Jednostka Dominująca oraz większość jej jednostek zależnych zajmuje się restrukturyzacją i odzyskiwaniem wierzytelności nabywanych przez podmioty z Grupy oraz wierzytelności powierzanych przez instytucje finansowe i inne podmioty.

Skrócone śródroczne skonsolidowane sprawozdanie finansowe za okres sprawozdawczy od 1 stycznia do 31 marca 2016 r. obejmuje sprawozdania finansowe Jednostki Dominującej oraz jej jednostek zależnych (zwanymi łącznie „Grupą” lub „Grupą Kapitałową”).

Jednostką Dominującą najwyższego szczebla jest KRUK S.A.

Na dzień 31 marca 2016 r. Zarząd Jednostki Dominującej funkcjonował w składzie:

Piotr Krupa	Prezes Zarządu
Agnieszka Kułton	Członek Zarządu
Urszula Okarma	Członek Zarządu
Iwona Słomska	Członek Zarządu
Michał Zasępa	Członek Zarządu

W okresie I kwartału 2016 roku, jak również do dnia publikacji niniejszego raportu okresowego skład Zarządu KRUK S.A. nie uległ zmianie.

W okresie I kwartału 2016 roku, jak również do dnia publikacji niniejszego raportu okresowego skład Rady Nadzorczej KRUK S.A. nie uległ zmianie i kształtuje się następująco:

Piotr Stępniaik	Przewodniczący Rady Nadzorczej
Katarzyna Beuch	Członek Rady Nadzorczej
Tomasz Bieske	Członek Rady Nadzorczej
Arkadiusz Orlin Jastrzębski	Członek Rady Nadzorczej
Krzysztof Kawalec	Członek Rady Nadzorczej
Robert Koński	Członek Rady Nadzorczej
Józef Wancer	Członek Rady Nadzorczej.

## Grupa Kapitałowa

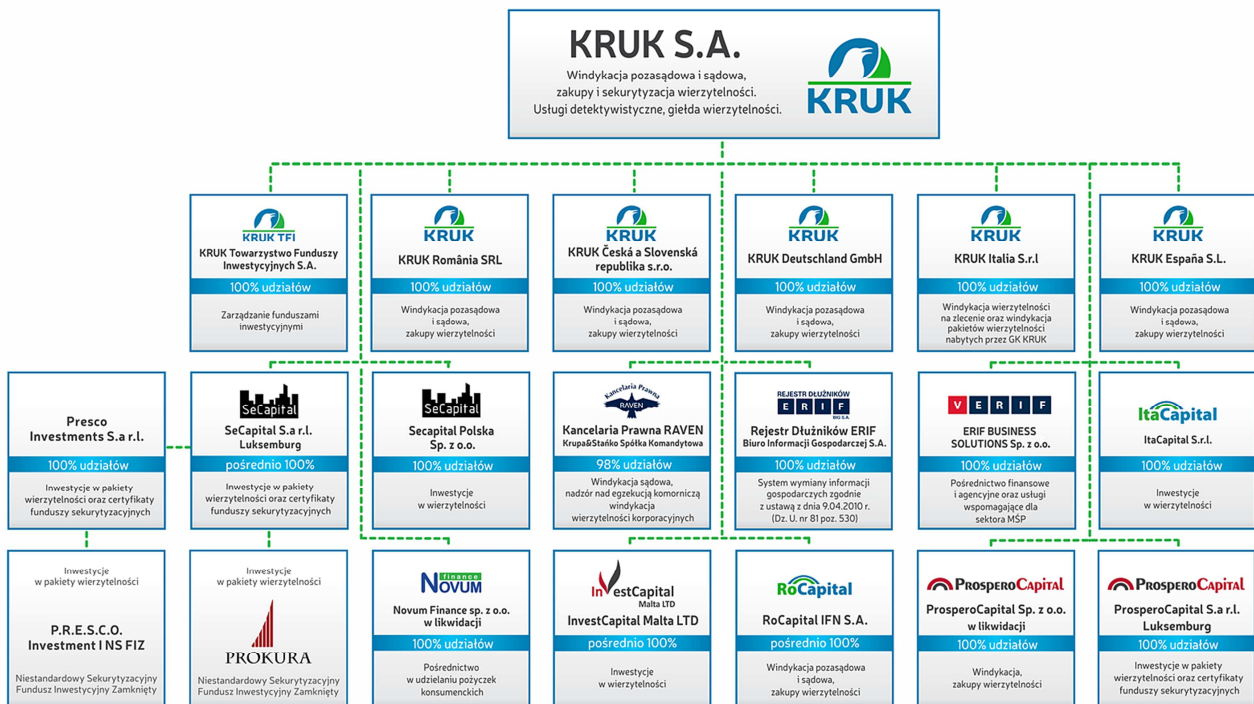
Na dzień publikacji raportu Grupę kapitałową tworzy KRUK S.A. z siedzibą we Wrocławiu oraz 20 jednostek zależnych:

- Kancelaria Prawna RAVEN Krupa & Stańko sp. k. z siedzibą we Wrocławiu prowadząca działalność w zakresie kompleksowej obsługi postępowań sądowo-egzekucyjnych, działając wyłącznie na potrzeby procesu windykacyjnego Grupy KRUK oraz jej partnerów;
- Rejestr Dłużników ERIF Biuro Informacji Gospodarczej S.A. z siedzibą w Warszawie funkcjonujący jako platforma zajmująca się gromadzeniem, przetwarzaniem oraz udostępnianiem informacji o osobach fizycznych i podmiotach gospodarczych, zarówno o dłużnikach, jak i podmiotach terminowo regulujących zobowiązania;
- KRUK România S.r.l. z siedzibą w Bukareszcie, Rumunia, prowadząca działalność w zakresie windykacji wierzytelności na zlecenie oraz windykacji pakietów wierzytelności nabytych przez Grupę;
- Secapital S.a.r.l z siedzibą w Luksemburgu będąca spółką sekurytyzacyjną specjalnego przeznaczenia, której działalność obejmuje przede wszystkim inwestowanie w wierzytelności lub aktywa związane z wierzytelnościami;
- Fundusz sekurytyzacyjny Prokura NS FIZ stanowiący platformę sekurytyzacyjno-inwestycyjną opartą na profesjonalnych metodach oceny ryzyka i zarządzania wierzytelnościami. Posiadaczem certyfikatów emitowanych przez fundusz sekurytyzacyjny jest w 100% spółka Secapital S.a.r.l;
- Secapital Polska Sp. z o.o. z siedzibą we Wrocławiu – spółka serwisująca wierzytelności sekurytyzowane;
- ERIF Business Solutions Sp. z o.o. z siedzibą we Wrocławiu – główną działalnością spółki jest pośrednictwo finansowe i agencyjne oraz usługi wspomagające dla sektora Małych i Średnich Przedsiębiorstw;
- NOVUM FINANCE Sp. z o.o. w likwidacji z siedzibą we Wrocławiu – Spółka znajdująca się w fazie likwidacji;
- KRUK Česká a Slovenská republika s.r.o. z siedzibą w Hradec Kralove - prowadząca działalność w zakresie windykacji wierzytelności na zlecenie oraz windykacji pakietów wierzytelności nabytych przez Grupę;
- KRUK Towarzystwo Funduszy Inwestycyjnych S.A. z siedzibą we Wrocławiu – spółka zajmująca się zarządzaniem funduszami;
- InvestCapital Malta Ltd. z siedzibą na Malcie będąca spółką o charakterze inwestycyjnym, której głównym celem jest inwestowanie w aktywa o charakterze kapitałowym, w tym również w udziały w podmiotach z Grupy Kapitałowej KRUK;
- RoCapital IFN S.A. z siedzibą w Bukareszcie (Rumunia) - spółka operacyjna, której przedmiotem działalności jest nabywanie i serwis portfeli zabezpieczonych hipoteką;
- ProsperoCapital Sp. z o.o. z siedzibą we Wrocławiu – spółka zajmująca się windykacją, której przedmiotem działalności jest pozostała finansowa działalność usługowa, gdzie indziej niesklasyfikowana, z wyłączeniem ubezpieczeń i funduszy emerytalnych, w tym obrót wierzytelnościami i windykacja należności;
- KRUK Deutschland GmbH z siedzibą w Berlinie – spółka zajmująca się działalnością w zakresie windykacji wierzytelności na zlecenie oraz windykacji pakietów wierzytelności nabytych przez Grupę Kapitałową KRUK na terenie Niemiec i innych krajów europejskich, a także obrotem wierzytelnościami;
- KRUK Italia S.r.l z siedzibą w Mediolanie - spółka zajmująca się windykacją wierzytelności na zlecenie oraz windykacją pakietów wierzytelności nabytych przez Grupę Kapitałową KRUK na terenie Włoch i innych krajów europejskich;
- ItaCapital S.r.l z siedzibą w Mediolanie - spółka zajmująca się inwestowaniem w wierzytelności lub aktywa związane z wierzytelnościami;
- KRUK Espana S.L. z siedzibą w Madrycie - spółka zajmująca się windykacją wierzytelności na zlecenie oraz windykacją pakietów wierzytelności nabytych przez Grupę Kapitałową KRUK na terenie Hiszpanii i innych krajów europejskich, a także obrót wierzytelnościami;
- ProsperoCapital S.a r.l. - spółka sekurytyzacyjna specjalnego przeznaczenia, inwestująca w wierzytelności lub aktywa związane z wierzytelnościami;
- Presco Investments S.a.r.l - spółka sekurytyzacyjna specjalnego przeznaczenia, inwestująca w wierzytelności lub aktywa związane z wierzytelnościami;



- Presco Investments I NS FIZ – fundusz stanowiący platformę sekurytyzacyjno-inwestycyjną opartą na profesjonalnych metodach oceny ryzyka i zarządzania wierzytelnościami. Posiadaczem certyfikatów emitowanych przez fundusz sekurytyzacyjny jest w 100% spółka Presco Investments S.a.r.l.

Wszystkie wymienione powyżej jednostki zależne, poza Presco Investments S.a.r.l. oraz Presco Investments I NS FIZ zostały objęte skróconym skonsolidowanym sprawozdaniem finansowym sporządzonym na dzień 31 marca 2016 r. oraz za okres od 1 stycznia 2016 r. do 31 marca 2016 r.



Spółka posiada jedenaście biur terenowych zlokalizowanych odpowiednio w Poznaniu, Warszawie, Krakowie, Katowicach, Bydgoszczy, Łodzi, Elblągu, Szczecinie, Stalowej Woli, Szczawnie-Zdroju oraz Pile.

Udział procentowy Jednostki Dominującej w kapitale podstawowym jednostek zależnych na dzień sporządzenia raportu przedstawia się następująco:

w tysiącach złotych	Kraj	Udział w kapitale %	
		31.03.2016	31.12.2015
Secapital S.a.r.l. *	Luksemburg	69,9%	69,5%
ERIF Business Solutions Sp. z o.o.	Polska	100%	100%
Secapital Polska Sp. z o.o.	Polska	100%	100%
Rejestr Dłużników ERIF Biuro Informacji Gospodarczej S.A.	Polska	100%	100%
Novum Finance Sp. z o.o. (spółka w likwidacji)	Polska	100%	100%
KRUK Romania S.r.l.	Rumunia	100%	100%
Kancelaria Prawna RAVEN Krupa & Stańko Spółka komandytowa	Polska	98%	98%
KRUK Towarzystwo Funduszy Inwestycyjnych S.A.	Polska	100%	100%
KRUK Česká a Slovenská republika s.r.o.	Czechy	100%	100%
Prokura NS FIZ*	Polska	100%	100%
ProsperoCapital Sp.z.o.o. (spółka w likwidacji)	Polska	100%	100%
InvestCapital Malta Ltd *	Malta	99,5%	99,5%
RoCapital IFN S.A.	Rumunia	99,0%	99,0%
Kruk Deutschland GmbH	Niemcy	100%	100%
KRUK Italia S.r.l	Włochy	100%	100%
ItaCapital S.r.l	Włochy	100%	100%
KRUK Espana S.r.l	Hiszpania	100%	100%
ProsperoCapital S.a.r.l.	Luksemburg	100%	100%

\* podmioty zależne, w których Spółka posiada pośrednio 100%

## 2. Opis przyjętych zasad rachunkowości

### Oświadczenie o zgodności

KRUK S.A. jak i Grupa KRUK S.A. sporządzają sprawozdania finansowe zgodnie z Międzynarodowymi Standardami Sprawozdawczości Finansowej, które zostały zatwierdzone przez Unię Europejską, zwanymi dalej „MSSF UE”.

Niniejsze skrócone śródroczne skonsolidowane sprawozdanie finansowe Grupy zostało sporządzone w wersji skróconej zgodnie z MSR 34 oraz odpowiednimi standardami rachunkowości mającymi zastosowanie do śródrocznych sprawozdań finansowych przyjętymi przez Unię Europejską, opublikowanymi i obowiązującymi w czasie przygotowania niniejszego sprawozdania.

### Podstawy sporządzenia sprawozdania finansowego

Skonsolidowane sprawozdanie finansowe zostało sporządzone w oparciu o zasadę kosztu historycznego, za wyjątkiem pozycji instrumentów finansowych wycenianych w wartości godziwej przez wynik finansowy i obejmuje okres od 1 stycznia 2016 r. do 31 marca 2016 r. oraz dane porównawcze za okres od 1 stycznia 2015 r. do 31 marca 2015 r. Zaprezentowane dane nie podlegały badaniu przez audytora.

Dane w skonsolidowanym sprawozdaniu finansowym zostały zaprezentowane w złotych polskich, po zaokrągleniu do pełnych tysięcy. Złoty polski jest walutą funkcjonalną Jednostki Dominującej.

Sporządzenie sprawozdania finansowego zgodnie z MSSF UE wymaga od Zarządu osądów, szacunków i założeń, wpływających na stosowanie przyjętych zasad rachunkowości oraz prezentowane wartości aktywów, zobowiązań, przychodów oraz kosztów, których rzeczywiste wartości mogą różnić się od wartości szacowanej. Przyjęte przez Grupę istotne założenia przy dokonywaniu szacunków oraz zasady rachunkowości zostały przedstawione w ostatnim rocznym skonsolidowanym sprawozdaniu finansowym oraz w odpowiednich notach.

Szacunki i związane z nimi założenia podlegają bieżącej weryfikacji. Zmiany szacunków księgowych są ujęte prospektywnie począwszy od okresu, w którym dokonano zmiany szacunku.

W opinii Zarządu Spółki Dominującej nie istnieją czynniki mogące w sposób istotny zagrozić kontynuacji działalności spółek z Grupy, które podlegają konsolidacji, wobec czego niniejsze sprawozdanie finansowe jest sporządzone przy założeniu kontynuacji działalności.

## Zmiany zasad rachunkowości

Przy sporządzeniu niniejszego skróconego śródrocznego sprawozdania finansowego zastosowano te same zasady rachunkowości co w ostatnim rocznym skonsolidowanym sprawozdaniu finansowym sporządzonym na dzień 31 grudnia 2015 r. i za rok obrotowy kończący się tego dnia.

## Zmiany obowiązujących standardów i interpretacji

Następujące zmiany do Międzynarodowych Standardów Sprawozdawczości Finansowej oraz interpretacji, zatwierdzonych przez Unię Europejską („MSSF UE”) mają zastosowanie do okresów sprawozdawczych rozpoczynających się 1 stycznia 2015 roku:

- MSSF 9 Instrumenty Finansowe (opublikowano dnia 24 lipca 2014 roku) – do dnia zatwierdzenia niniejszego raportu niezatwierdzony przez UE - mający zastosowanie dla okresów rocznych rozpoczynających się dnia 1 stycznia 2018 roku lub później,
- Zmiany do MSR 19 Programy określonych świadczeń: Składki pracownicze (opublikowano dnia 21 listopada 2013 roku) – mająca zastosowanie dla okresów rocznych rozpoczynających się dnia 1 lipca 2014 roku lub później, w UE mające zastosowanie najpóźniej dla okresów rocznych rozpoczynających się dnia 1 lutego 2015 roku lub później,
- Zmiany wynikające z przeglądu MSSF 2010-2012 (opublikowano dnia 12 grudnia 2013 roku) – niektóre ze zmian mają zastosowanie dla okresów rocznych rozpoczynających się dnia 1 lipca 2014 roku lub później, a niektóre prospektywnie dla transakcji mających miejsce dnia 1 lipca 2014 roku lub później, w UE mające zastosowanie najpóźniej dla okresów rocznych rozpoczynających się dnia 1 lutego 2015 roku lub później,
- MSSF 14 Regulacyjne rozliczenia międzyokresowe (opublikowano dnia 30 stycznia 2014 roku) – zgodnie z decyzją Komisji Europejskiej proces zatwierdzenia standardu w wersji wstępnej nie zostanie zainicjowany przed ukazaniem się standardu w wersji ostatecznej - do dnia zatwierdzenia niniejszego sprawozdania finansowego niezatwierdzony przez UE – mający zastosowanie dla okresów rocznych rozpoczynających się dnia 1 stycznia 2016 roku lub później,
- Zmiany do MSSF 11 Rozliczenie nabycia udziału we wspólnej działalności (opublikowano dnia 6 maja 2014 roku) - mające zastosowanie dla okresów rocznych rozpoczynających się dnia 1 stycznia 2016 roku lub później,
- Zmiany do MSR 16 oraz MSR 38 Wyjaśnienie dopuszczalnych metod amortyzacji (opublikowano dnia 12 maja 2014 roku) – mające zastosowanie dla okresów rocznych rozpoczynających się dnia 1 stycznia 2016 roku lub później,
- MSSF 15 Przychody z tytułu umów z klientami (opublikowano dnia 28 maja 2014 roku), obejmujący zmiany do MSSF 15 Data wejścia w życie MSSF 15 (opublikowano 11 września 2015 roku) – do dnia

zatwierdzenia niniejszego sprawozdania finansowego niezatwierdzony przez UE – mający zastosowanie dla okresów rocznych rozpoczynających się dnia 1 stycznia 2018 roku lub później,

- Zmiany do MSR 16 i MSR 41 Rolnictwo: rośliny produkcyjne (opublikowano dnia 30 czerwca 2014 roku) – mające zastosowanie dla okresów rocznych rozpoczynających się dnia 1 stycznia 2016 roku lub później,
- Zmiany do MSR 27 Metoda praw własności w jednostkowym sprawozdaniu finansowym (opublikowano dnia 12 sierpnia 2014 roku) – mające zastosowanie dla okresów rocznych rozpoczynających się dnia 1 stycznia 2016 roku lub później,
- Zmiany do MSSF 10 i MSR 28 Transakcje sprzedaży lub wniesienia aktywów pomiędzy inwestorem a jego jednostką stowarzyszoną lub wspólnym przedsięwzięciem (opublikowano dnia 11 września 2014 roku) – nie podjęto decyzji odnośnie terminu, w którym EFRAG przeprowadzi poszczególne etapy prac prowadzących do zatwierdzenia niniejszych zmian - do dnia zatwierdzenia niniejszego sprawozdania finansowego niezatwierdzone przez UE - termin wejścia w życie został odroczony przez RMSR na czas nieokreślony,
- Zmiany wynikające z przeglądu MSSF 2012-2014 (opublikowano dnia 25 września 2014 roku) - mające zastosowanie dla okresów rocznych rozpoczynających się dnia 1 stycznia 2016 roku lub później,
- Zmiany do MSSF 10, MSSF 12 i MSR 28 Jednostki inwestycyjne: Zastosowanie wyjątku dotyczącego konsolidacji (opublikowano dnia 18 grudnia 2014 roku) – do dnia zatwierdzenia niniejszego sprawozdania finansowego niezatwierdzone przez UE - mające zastosowanie dla okresów rocznych rozpoczynających się dnia 1 stycznia 2016 roku lub później,
- Zmiany do MSR 1 Ujawnienia (opublikowano dnia 18 grudnia 2014 roku) - mające zastosowanie dla okresów rocznych rozpoczynających się dnia 1 stycznia 2016 roku lub później.

Zastosowanie tych zmian nie miało wpływu na sytuację finansową ani na wyniki działalności Grupy.

Grupa nie zdecydowała się na wcześniejsze zastosowanie żadnego innego standardu, interpretacji lub zmiany, która została opublikowana, lecz nie weszła dotychczas w życie w świetle przepisów Unii Europejskiej.

### Standardy i interpretacje opublikowane, ale jeszcze nie przyjęte

- MSSF 9 Instrumenty Finansowe (opublikowano dnia 24 lipca 2014 roku) – do dnia zatwierdzenia niniejszego raportu niezatwierdzony przez UE - mający zastosowanie dla okresów rocznych rozpoczynających się dnia 1 stycznia 2018 roku lub później,
- MSSF 14 Regulacyjne rozliczenia międzyokresowe (opublikowano dnia 30 stycznia 2014 roku) – zgodnie z decyzją Komisji Europejskiej proces zatwierdzania standardu w wersji wstępnej nie zostanie zainicjowany przed ukazaniem się standardu w wersji ostatecznej - do dnia zatwierdzenia niniejszego sprawozdania finansowego niezatwierdzony przez UE – mający zastosowanie dla okresów rocznych rozpoczynających się dnia 1 stycznia 2016 roku lub później,
- Zmiany do MSSF 11 Rozliczenie nabycia udziału we wspólnej działalności (opublikowano dnia 6 maja 2014 roku) - mające zastosowanie dla okresów rocznych rozpoczynających się dnia 1 stycznia 2016 roku lub później,
- Zmiany do MSR 16 oraz MSR 38 Wyjaśnienie dopuszczalnych metod amortyzacji (opublikowano dnia 12 maja 2014 roku) – mające zastosowanie dla okresów rocznych rozpoczynających się dnia 1 stycznia 2016 roku lub później,
- MSSF 15 Przychody z tytułu umów z klientami (opublikowano dnia 28 maja 2014 roku), obejmujący zmiany do MSSF 15 Data wejścia w życie MSSF 15 (opublikowano dnia 11 września 2015 roku) – do dnia zatwierdzenia niniejszego sprawozdania finansowego niezatwierdzony przez UE – mający zastosowanie dla okresów rocznych rozpoczynających się dnia 1 stycznia 2018 roku lub później,
- Zmiany do MSR 16 i MSR 41 Rolnictwo: rośliny produkcyjne (opublikowano dnia 30 czerwca 2014 roku) – mające zastosowanie dla okresów rocznych rozpoczynających się dnia 1 stycznia 2016 roku lub później,
- Zmiany do MSR 27 Metoda praw własności w jednostkowym sprawozdaniu finansowym (opublikowano dnia 12 sierpnia 2014 roku) – mające zastosowanie dla okresów rocznych rozpoczynających się dnia 1 stycznia 2016 roku lub później,
- Zmiany do MSSF 10 i MSR 28 Transakcje sprzedaży lub wniesienia aktywów pomiędzy inwestorem a jego jednostką stowarzyszoną lub wspólnym przedsięwzięciem (opublikowano dnia 11 września 2014 roku) – nie podjęto decyzji odnośnie terminu, w którym EFRAG przeprowadzi poszczególne etapy prac prowadzących do zatwierdzenia niniejszych zmian - do dnia zatwierdzenia niniejszego sprawozdania

finansowego niezatwierdzone przez UE - termin wejścia w życie został odroczony przez RMSR na czas nieokreślony,

- Zmiany wynikające z przeglądu MSSF 2012-2014 (opublikowano dnia 25 września 2014 roku) - mające zastosowanie dla okresów rocznych rozpoczynających się dnia 1 stycznia 2016 roku lub później,
- Zmiany do MSSF 10, MSSF 12 i MSR 28 Jednostki inwestycyjne: Zastosowanie wyjątku dotyczącego konsolidacji (opublikowano dnia 18 grudnia 2014 roku) – do dnia zatwierdzenia niniejszego sprawozdania finansowego niezatwierdzone przez UE - mające zastosowanie dla okresów rocznych rozpoczynających się dnia 1 stycznia 2016 roku lub później,
- Zmiany do MSR 1 Ujawnienia (opublikowano dnia 18 grudnia 2014 roku) - mające zastosowanie dla okresów rocznych rozpoczynających się dnia 1 stycznia 2016 roku lub później,
- MSSF 16 Leasing (opublikowano dnia 13 stycznia 2016 roku) - nie podjęto decyzji odnośnie terminu, w którym EFRAG przeprowadzi poszczególne etapy prac prowadzących do zatwierdzenia niniejszych zmian do dnia zatwierdzenia niniejszego sprawozdania finansowego niezatwierdzone przez UE - mający zastosowanie dla okresów rocznych rozpoczynających się dnia 1 stycznia 2019 roku lub później,
- Zmiany do MSR 12 Ujmowanie aktywów z tytułu odroczonego podatku dochodowego wynikających z nierozliczonych strat podatkowych (opublikowano dnia 19 stycznia 2016 roku) – do dnia zatwierdzenia niniejszego sprawozdania finansowego niezatwierdzone przez UE – mające zastosowanie dla okresów rocznych rozpoczynających się dnia 1 stycznia 2017 roku lub później,
- Zmiany do MSR 7 Inicjatywa w zakresie ujawniania informacji (opublikowano dnia 29 stycznia 2016 roku) – do dnia zatwierdzenia niniejszego sprawozdania finansowego niezatwierdzone przez UE – mające zastosowanie dla okresów rocznych rozpoczynających się dnia 1 stycznia 2017 roku lub później.

Zarząd jest w trakcie oceny wpływu powyższych zmian na sprawozdanie i sytuację finansową Grupy.

### 3. Segmenty sprawozdawcze oraz informacje o obszarach geograficznych

#### Informacje o segmentach sprawozdawczych

Grupa wyodrębnia przedstawione poniżej podstawowe segmenty sprawozdawcze. Nie rzadziej niż raz na kwartał Prezes Zarządu Jednostki Dominującej dokonuje przeglądu wewnętrznych raportów kierownictwa każdej wyodrębnionej działalności gospodarczej. Działalność operacyjna poszczególnych segmentów sprawozdawczych Grupy jest następująca:

- Pakiety nabyte: windykacja zakupionych pakietów wierzytelności;
- Pakiety zlecone: windykacja pakietów prowadzona na zlecenie, w imieniu klienta;
- Pozostałe: pośrednictwo finansowe, udzielanie pożyczek, udostępnianie informacji gospodarczych.

Informacje odnośnie wyników każdego segmentu sprawozdawczego przedstawiono poniżej. Podstawową miarą efektywności każdego segmentu sprawozdawczego jest marża pośrednia, która została podana w wewnętrznych raportach kierownictwa analizowanych przez Prezesa Zarządu Jednostki Dominującej. Marża pośrednia segmentu wykorzystywana jest do pomiaru jego efektywności, gdyż kierownictwo jest przekonane, że taka informacja jest najbardziej odpowiednia dla oceny wyniku danego segmentu w porównaniu do innych jednostek działających w tej branży.

Działalność operacyjna skupiona jest na kilku obszarach geograficznych – w Polsce, Rumunii, Czechach na Słowacji oraz w Niemczech, Hiszpanii i we Włoszech.

Ze względu na miejsce prowadzenia działalności wyróżniono trzy główne obszary geograficzne:

- Polska
- Rumunia
- Pozostałe rynki zagraniczne

## Informacje o segmentach sprawozdawczych

<i>w tysiącach złotych</i>	<b>01.01.2016 - 31.03.2016</b>	<b>01.01.2015 - 31.03.2015</b>
<b>Przychody</b>	160 675	133 233
Nabyte pakiety wierzytelności	147 962	121 386
Usługi windykacyjne	7 997	7 603
Pozostałe produkty	4 717	4 243
<b>Koszty bezpośrednie i pośrednie</b>	(64 359)	(49 866)
Nabyte pakiety wierzytelności	(56 556)	(42 753)
Usługi windykacyjne	(5 375)	(5 130)
Pozostałe produkty	(2 428)	(1 983)
<b>Marża pośrednia</b>	96 316	83 366
Nabyte pakiety wierzytelności	91 405	78 634
Usługi windykacyjne	2 622	2 473
Pozostałe produkty	2 289	2 260
<b>Koszty ogólne</b>	(22 652)	(19 194)
Amortyzacja	(3 243)	(2 944)
Pozostałe przychody operacyjne	654	337
Pozostałe koszty operacyjne (nieprzypisane)	(830)	(865)
Przychody/koszty finansowe	(10 156)	(10 772)
<b>Zysk brutto</b>	60 089	49 929
Podatek dochodowy	804	669
<b>Zysk netto</b>	60 893	50 598

## Informacje o obszarach geograficznych

<i>w tysiącach złotych</i>	<b>01.01.2016 - 31.03.2016</b>	<b>01.01.2015 - 31.03.2015</b>
<b>Przychody</b>	<b>160 675</b>	<b>133 233</b>
Polska	85 956	70 154
Rumunia	65 982	58 406
Pozostałe rynki zagraniczne	8 738	4 672

## Aktywa niefinansowe

<i>w tysiącach złotych</i>	<b>31.03.2016</b>	<b>31.12.2015</b>
Polska	30 999	26 675
Rumunia	5 270	5 600
Pozostałe rynki zagraniczne	418	512
	<b>36 687</b>	<b>32 787</b>

## 4. Nabyte pakiety wierzytelności

<i>w tysiącach złotych</i>	
<b>Wartość nabytych pakietów wierzytelności na dzień 1.01.2015</b>	<b>1 366 537</b>
Zakup pakietów	489 282
Wpłaty od osób zadłużonych	(825 659)
Wzrost/spadek zobowiązań wobec osób zadłużonych z tytułu nadpłat	458
Wycena programu lojalnościowego	4 318
Przychody z windykacji pakietów nabytych (odsetki i aktualizacja)	563 646
Różnice z przeliczenia wartości godziwej (*)	(450)
<b>Wartość nabytych pakietów wierzytelności na dzień 31.12.2015</b>	<b>1 598 132</b>
<b>Wartość nabytych pakietów wierzytelności na dzień 01.01.2015</b>	<b>1 598 132</b>
Zakup pakietów	64 062
Wpłaty od osób zadłużonych	(216 895)
Wzrost/spadek zobowiązań wobec osób zadłużonych z tytułu nadpłat	332
Wycena programu lojalnościowego	966
Przychody z windykacji pakietów nabytych	147 962
Różnice z przeliczenia wartości godziwej (*)	5 230
<b>Wartość nabytych pakietów wierzytelności na dzień 31.03.2015</b>	<b>1 599 789</b>

(\*) dotyczy pakietów posiadanych przez jednostki zależne, dla których walutą funkcjonalną są waluty inne niż PLN.

## 5. Rodzaj oraz kwoty pozycji wpływających na aktywa, pasywa, kapitał wynik netto lub przepływy środków pieniężnych, które są istotne ze względu na ich rodzaj, wielkość lub wywierany wpływ

### Przychody

w tysiącach złotych

	<b>01.01.2016 - 31.03.2016</b>	<b>01.01.2015 - 31.03.2015</b>
Przychody z windykacji nabytych pakietów wierzytelności	147 962	121 386
Przychody z usług windykacyjnych	7 997	7 603
Przychody z pozostałych usług	4 717	4 244
	<b>160 675</b>	<b>133 233</b>

### Przychody z nabytych pakietów wierzytelności

w tysiącach złotych

	<b>01.01.2016 - 31.03.2016</b>	<b>01.01.2015 - 31.03.2015</b>
Przychody odsetkowe skorygowane o wpłaty rzeczywiste	123 827	119 282
Aktualizacja wyceny pakietów wierzytelności	23 936	2 104
Przejęcie nieruchomości	199	-
	<b>147 962</b>	<b>121 386</b>

w tysiącach złotych

	<b>01.01.2016 - 31.03.2016</b>	<b>01.01.2015 - 31.03.2015</b>
Weryfikacja prognozy wpływów	22 552	1 239
Zmiana wynikająca ze zmiany stopy dyskontowej	656	865
Przychody z różnic kursowych	728	-
	<b>23 936</b>	<b>2 104</b>

Na przychody z nabytych pakietów wierzytelności składają się:

### **Przychody z pakietów wierzytelności wycenianych metodą wartości godziwej**

w tysiącach złotych

	<b>01.01.2016 - 31.03.2016</b>	<b>01.01.2015 - 31.03.2015</b>
Przychody odsetkowe skorygowane o wpłaty rzeczywiste	78 353	91 422
Aktualizacja wyceny pakietów wierzytelności	32 512	(1 113)
Przejęcie nieruchomości	137	-
	<b>111 002</b>	<b>90 309</b>



**Aktualizacja wyceny pakietów wierzytelności wycenianych metodą wartości godziwej**

w tysiącach złotych

	<b>01.01.2016 - 31.03.2016</b>	<b>01.01.2015 - 31.03.2015</b>
Weryfikacja prognozy wpływów	31 259	(1 978)
Zmiana wynikająca ze zmiany stopy dyskontowej	656	865
Przychody z różnic kursowych	597	-
	<b>32 512</b>	<b>(1 113)</b>

Aktualizacja wyceny pakietów wierzytelności dotyczy zmiany wartości godziwej aktywów finansowych, wycenianych w wartości godziwej przez wynik finansowy, wyznaczonych jako wyceniane w wartości godziwej przez wynik finansowy w momencie początkowego ujęcia.

Aktualizacja prognozy wpływów oparta jest przede wszystkim o analizy:

- zachowań osób zadłużonych oraz skuteczności stosowanych narzędzi windykacyjnych,
- zmian kursów walut wobec PLN (dla pakietów wierzytelności nabytych za granicą).

Zgodnie z przyjętymi przez Spółkę zasadami rachunkowości przychody i zyski z tytułu instrumentów finansowych wycenianych w wartości godziwej przez wynik finansowy prezentowane są w przychodach operacyjnych jako przychody z windykacji nabytych pakietów.

**Przychody z pakietów wierzytelności wycenianych metodą amortyzowanego kosztu**

w tysiącach złotych

	<b>01.01.2016 - 31.03.2016</b>	<b>01.01.2015 - 31.03.2015</b>
Przychody odsetkowe skorygowane o wpłaty rzeczywiste	45 474	27 860
Aktualizacja wyceny pakietów wierzytelności	(8 576)	3 217
Przejęcie nieruchomości	62	-
	<b>36 960</b>	<b>31 077</b>

**Aktualizacja wyceny pakietów wierzytelności wycenianych metodą amortyzowanego kosztu**

w tysiącach złotych

	<b>01.01.2016 - 31.03.2016</b>	<b>01.01.2015 - 31.03.2015</b>
Weryfikacja prognozy wpływów	(8 707)	3 217
Przychody z różnic kursowych	131	-
	<b>(8 576)</b>	<b>3 217</b>

Zgodnie z przyjętymi przez Spółkę zasadami rachunkowości przychody i zyski z tytułu instrumentów finansowych wycenianych według metody amortyzowanego kosztu prezentowane są w przychodach operacyjnych jako przychody z windykacji nabytych pakietów.

**Pozostałe koszty operacyjne***w tysiącach złotych*

	<b>01.01.2016 - 31.03.2016</b>	<b>01.01.2015 - 31.03.2015</b>
Opłaty sądowe	(13 785)	(9 842)
Reklama	(185)	(209)
Zużycie materiałów i energii	(2 362)	(1 976)
Podatki i opłaty	(11 055)	(6 938)
Szkolenie pracowników	(936)	(329)
Podróże służbowe	(752)	(309)
Koszty reprezentacji	(242)	(55)
Ubezpieczenia samochodów	(279)	(151)
Straty z tytułu szkód komunikacyjnych	(214)	(130)
Ubezpieczenia majątkowe	(34)	(149)
Pozostałe	(428)	(1 356)
	<b>(30 272)</b>	<b>(21 444)</b>

**Przychody finansowe***w tysiącach złotych*

	<b>01.01.2016 - 31.03.2016</b>	<b>01.01.2015 - 31.03.2015</b>
Przychody z tytułu odsetek od lokat bankowych	27	476
Różnice kursowe netto	2 063	-
	<b>2 090</b>	<b>476</b>

## Koszty finansowe

Koszty z tytułu odsetek dotyczących zobowiązań finansowych wycenianych według zamortyzowanego kosztu	(12 246)	(10 730)
Różnice kursowe netto	-	(518)
	<u>(12 246)</u>	<u>(11 248)</u>
Koszty finansowe netto ujęte w zysku lub stracie	(10 156)	(10 772)
<i>w tysiącach złotych</i>	<b>01.01.2016 - 31.03.2016</b>	<b>01.01.2015 - 31.03.2015</b>
Przychody ogółem z tytułu odsetek z aktywów finansowych	2 090	476
Koszty ogółem z tytułu odsetek od zobowiązań finansowych	(12 246)	(10 730)
<i>w tysiącach złotych</i>	<b>01.01.2016 - 31.03.2016</b>	<b>01.01.2015 - 31.03.2015</b>
Różnice kursowe z przeszacowania jednostek działających za granicą	1 949	(503)
Przypadające na:		
Akcjonariuszy jednostki dominującej	1 949	(503)
Przychód finansowy rozpoznany bezpośrednio w innych całkowitych dochodach	<u>1 949</u>	<u>(503)</u>

**Kredyty, pożyczki i zobowiązania z tytułu leasingu finansowego**

w tysiącach złotych

	<b>31.03.2016</b>	<b>31.12.2015</b>
<b>Zobowiązania długoterminowe</b>		
Zabezpieczone kredyty i pożyczki	66 150	171 318
Zobowiązania z tytułu dłużnych papierów wartościowych (niezabezpieczone)	641 353	534 204
Zobowiązania z tytułu leasingu finansowego	4 569	5 803
	<b>712 072</b>	<b>711 325</b>
<b>Zobowiązania krótkoterminowe</b>		
Krótkoterminowa część zabezpieczonych kredytów i pożyczek	2 995	63 503
Zobowiązania z tytułu dłużnych papierów wartościowych	131 841	155 328
Krótkoterminowa część zobowiązań z tytułu leasingu finansowego	4 978	4 855
	<b>139 814</b>	<b>223 686</b>

Na dzień 31 marca 2016 r wartości niżej zdefiniowanych wskaźników finansowych mierzonych dla Grupy Kapitałowej KRUK wynosiły:

**0,92** dla Wskaźnika Zadłużenia

**1,46** dla wskaźnika Zadłużenie Finansowe Netto do EBITDA Gotówkowa;

gdzie:

**Wskaźnik Zadłużenia** oznacza iloraz: Zadłużenie Finansowe Netto do Kapitałów Własnych;

Zadłużenie Finansowe Netto oznacza wartość Zobowiązań Finansowych Grupy Kapitałowej KRUK pomniejszoną o wartość środków pieniężnych Grupy Kapitałowej KRUK;

**Kapitały Własne** oznaczają kapitały własne Grupy Kapitałowej KRUK;

**Zobowiązania Finansowe** - oznacza sumę zobowiązań finansowych z tytułu:

- obligacji lub innych papierów dłużnych o charakterze podobnym do obligacji; lub
- pożyczek; lub
- kredytów bankowych; lub
- leasingu finansowego; lub
- wystawienia weksli na zabezpieczenie zobowiązań podmiotów spoza Grupy Kapitałowej KRUK; lub
- udzielonych gwarancji lub poręczeń spłaty zobowiązań podmiotów spoza Grupy Kapitałowej KRUK z tytułu kredytów bankowych lub pożyczek lub leasingu finansowego lub obligacji lub innych papierów dłużnych o charakterze podobnym do obligacji, lub
- przystąpienia do długu podmiotów spoza Grupy Kapitałowej KRUK z tytułu kredytów bankowych lub pożyczek lub leasingu finansowego lub obligacji lub innych papierów dłużnych o charakterze podobnym do obligacji; lub
- przejęcia zobowiązań podmiotów spoza Grupy Kapitałowej KRUK z tytułu kredytów bankowych lub pożyczek lub leasingu finansowego lub obligacji lub innych papierów dłużnych o charakterze podobnym do obligacji; lub
- zobowiązań wynikających z zawartych transakcji pochodnych.

**EBITDA Gotówkowa** - oznacza wynik brutto powiększony o: koszty finansowe, amortyzację, wpływy gotówkowe z tytułu windykacji pakietów nabytych, pomniejszony o przychody z tytułu windykacji pakietów nabytych oraz pomniejszony o przychody z tytułu aktualizacji wartości aktywów innych niż nabyte pakiety wierzytelności i udzielone pożyczki konsumenckie, jeśli ich łączna wartość za ostatnie 12 miesięcy przekracza 5 mln zł. EBITDA Gotówkowa jest liczona dla Grupy Kapitałowej KRUK za okres ostatnich 12 miesięcy.

**Zysk przypadający na jedną akcję**

<i>w tysiącach akcji</i>	<b>01.01.2016 - 31.03.2016</b>	<b>01.01.2015 - 31.03.2015</b>
Ilość akcji zwykłych na dzień 1 stycznia	17 110	17 110
Wpływ umorzenia i emisji akcji własnych	353	-
Średnia ważona liczba akcji zwykłych na dzień 31 marca	17 463	17 110
<i>w złotych</i>		
Zysk przypadający na 1 akcję	3,49	2,96

<i>w tysiącach akcji</i>	<b>01.01.2016 - 31.03.2016</b>	<b>01.01.2015 - 31.03.2015</b>
Ilość akcji zwykłych na dzień 1 stycznia	17 463	17 110
Wpływ emisji niezarejestrowanych i nieobjętych akcji	608	716
Średnia ważona liczba akcji zwykłych na dzień 31 marca (rozwodniona)	18 071	17 826
<i>w złotych</i>		
Zysk przypadający na 1 akcję (rozwodniony)	3,37	2,84

**Liczba pracowników**

**Liczba pracowników Grupy Kapitałowej KRUK na dzień 31 marca 2016 r.**

**2 715**

## **6. Opis istotnych dokonań lub niepowodzeń Grupy w okresie raportowania wraz z najistotniejszymi zdarzeniami ich dotyczącymi**

W obszarze działań marketingowych Grupa KRUK dokonała następujących osiągnięć:

- Pierwszy kwartał 2016 roku Grupa KRUK rozpoczęła od analizy zachowań osób zadłużonych we Włoszech oraz Hiszpanii. Celem badania było przedstawienie materiałów realizowanych w procesie dochodzenia należności między innymi w postaci kopert, listów, ulotek. W założeniach marketingowo-PRowych Grupy KRUK stawiamy na czytelność przekazu i jego kompleksowość. Informacje zwrotne uzyskane podczas włoskich i hiszpańskich spotkań pozwoliły nam na optymalizację i dopasowanie naszego komunikatu i procesu. Takie badania to naturalny krok, który stawiamy w komunikowaniu się z naszymi klientami na każdym nowym rynku;

- W Niemczech Grupa drugi raz znalazła się w gronie sponsorów 8. Forderungs- und Risikomanagement Tage, Konferencji gromadzącej przedstawicieli instytucji finansowych i najważniejszych firm z branży zarządzania wierzytelnościami na tamtym rynku. Podczas spotkań w Berlinie, Frankfurt nad Menem oraz Monachium zaprezentowaliśmy korzyści płynące ze stosowania strategii pro-ugodowej oraz zarysować idee zmian w komunikacji z osobami zadłużonymi.
- W pierwszym kwartale KRUK został też uhonorowany tytułem „Marki Godnej Zaufania 2016” w kategoriach usługi faktoringowe i usługi windykacyjne. Badanie zostało przeprowadzone przez wydawnictwo Tarsago Polska Sp. z o.o., wydawcy miesięcznika „My Company Polska” .

## 7. Opis czynników i zdarzeń, w szczególności o nietypowym charakterze, mających znaczny wpływ na osiągnięte wyniki finansowe

Najistotniejszym czynnikiem mającym wpływ na wyniki bieżącego okresu były inwestycje w pakiety wierzytelności dokonane w poprzednich okresach oraz inwestycje dokonane w okresie sprawozdawczym. Łączna wartość nakładów w pierwszym kwartale 2016 r. wyniosła 64 062 tys. zł.

Największą, pod względem nakładu, transakcją zakupu pakietów wierzytelności w tym okresie jest umowa zawarta pomiędzy spółką zależną od KRUK S.A., PROKURA NS FIZ, a Santander Consumer Bank S.A. Przedmiotem Umowy jest nabycie przez PROKURA NS FIZ od Banku portfela niezabezpieczonych wierzytelności detalicznych o łącznej wartości nominalnej 327 000 tys. zł za cenę nabycia wynoszącą 51 900 tys. zł.

Na dzień 31 marca 2016 roku wartość inwestycji w pakiety wierzytelności własnych stanowi 90% wartości aktywów. Kapitały własne stanowią 48% źródeł finansowania.

## 8. Informacja na temat sezonowości lub cykliczności działalności

Działalność Grupy nie wykazuje znamion sezonowości lub cykliczności.

## 9. Informacja na dotycząca emisji, wykupu i spłaty nieudziałowych i kapitałowych papierów wartościowych

W dniu 5 lutego 2016 roku KRUK S.A. zawarł aneks do umowy o kredyt odnawialny z podmiotem z Grupy Kapitałowej BNP Paribas tj. Bank BGŻ BNP Paribas S.A. z siedziba w Warszawie, w wyniku czego łączna szacunkowa wartość umów zawartych przez Grupę Kapitałową KRUK z Grupą Kapitałową BNP Paribas, od dnia 18 kwietnia 2015 r. do dnia publikacji niniejszego raportu osiągnęła wartość 74.900 tys. zł. i tym samym przekroczyła wartość 10% przychodów ze sprzedaży Grupy Kapitałowej KRUK za okres ostatnich czterech kwartałów obrotowych, co stanowi kryterium do uznania łącznej wartości umów za znaczącą. Największą pod względem wartości umową jest ww. aneks do umowy o kredyt odnawialny zawarty w dniu 3 października 2014 r. pomiędzy KRUK S.A. a BGŻ BNP Paribas S.A. Przedmiotem aneksu jest udzielenie KRUK S.A. przez bank kredytu w łącznej kwocie do 100.000 tys.zł, udostępnionego od dnia zawarcia niniejszego aneksu. W okresie od dnia udostępnienia kredytu do dnia ostatecznej spłaty wyznaczonej na dzień 31 grudnia 2020 r. Limit kredytowy będzie kwartalnie obniżany o kwotę 6.250 tys. zł.

W dniu 25 lutego 2016 r. Zarząd KRUK S.A. podjął uchwały w sprawie emisji nie więcej niż 150.000 obligacji serii AA2. Zgodnie z Uchwałą Spółka postanawia wyemitować nie więcej niż 150.000 niezabezpieczonych obligacji na okaziciela serii AA2. Spółki o wartości nominalnej 1.000 złotych każda, z terminem wykupu przypadającym na 72 miesiące licząc od daty przydziału obligacji.

W dniu 21 marca 2016 r. KRUK S.A. dokonał częściowego wykupu niezabezpieczonych obligacji serii M1+N1 o wartości 84.000 tys. zł.

W dniu 10 marca 2016 r. Zarząd KRUK S.A. podjął uchwały w sprawie emisji nie więcej niż 650.000 obligacji serii AB1. Zgodnie z Uchwałą Spółka postanawia wyemitować nie więcej niż 650.000 niezabezpieczonych obligacji na okaziciela serii AB1. Spółki o wartości nominalnej 100 złotych każda, z terminem wykupu przypadającym na 60 miesięcy licząc od daty przydziału obligacji.

W dniu 25 kwietnia 2016 r. Zarząd KRUK S.A. podjął uchwały w sprawie emisji nie więcej niż 100.000 obligacji serii AC1. Zgodnie z Uchwałą Spółka postanawia wyemitować nie więcej niż 100.000 niezabezpieczonych obligacji na okaziciela serii AC1. Spółki o wartości nominalnej 1.000 złotych każda, z terminem wykupu przypadającym na 72 miesiące licząc od daty przydziału obligacji.

## 10. Informacja dotycząca wypłaconej (lub zadeklarowanej) dywidendy

W dniu 26 lutego 2016r. Zarząd KRUK S.A. podjął uchwałę dotyczącą zamiaru rekomendacji przez Zarząd KRUK S.A. Zwyczajnemu Walnemu Zgromadzeniu Jednostki Dominującej wypłaty dywidendy dla akcjonariuszy KRUK S.A. w wysokości 2 zł na jedną akcję z zysku netto osiągniętego za okres od 1 stycznia 2015 roku do 31 grudnia 2015 roku.

Rekomendacja co do wypłaty oraz wysokości dywidendy z zysku za 2015 rok uwzględnia obecną sytuację finansową oraz dalszą realizację strategii, planów i perspektyw rozwoju Grupy Kapitałowej KRUK.

Zarząd nie wyklucza rekomendacji wypłaty dywidendy w kolejnych latach, a decyzja o jej wydaniu będzie ustalana każdorazowo biorąc pod uwagę nadrzędne plany i perspektywy rozwoju, zapotrzebowanie na finansowanie inwestycji, a także aktualny poziom zadłużenia i sytuację finansową Grupy Kapitałowej KRUK.

Ponadto Zarząd Spółki informuje, iż w pozostałej części zysk netto Spółki za rok obrotowy 2015 przy założeniu podjęcia przez Zwyczajne Walne Zgromadzenie uchwały zgodnie z ww. rekomendacją Zarządu KRUK S.A. przeznaczony zostanie na kapitał zapasowy.

W dniu 3 marca 2016 roku Rada Nadzorcza Spółki podjęła uchwałę, w sprawie oceny wniosku Zarządu dotyczącego podziału zysku netto Spółki KRUK S.A. za 2015 rok.

Rada Nadzorcza dokonała pozytywnej oceny ww. wniosku, w którym Zarząd Spółki proponuje zysk netto za 2015 rok przeznaczyć na wypłatę dywidendy dla akcjonariuszy Spółki w wysokości 2 zł na jedną akcję, a w pozostałej części ww. zysk przeznaczyć na kapitał zapasowy.

## 11. Zdarzenia po dniu bilansowym, nieujęte w sprawozdaniu, a mogące w znaczący sposób wpłynąć na przyszłe wyniki

W dniu 15 kwietnia 2016 r. spółkę zależną od KRUK S.A. - Secapital S.a r.l. podpisała oświadczenie o spełnieniu się warunku zamknięcia transakcji i przeniesieniu własności udziałów, w wyniku którego na Secapital S.a.r.l. zostało przeniesione prawo własności 390 050 wolnych od wszelkich obciążeń, nieograniczonych i wolnych od praw osób trzecich, udziałów w spółce Presco Investments S.a r.l., o łącznej wartości nominalnej 39.005 tys. zł, a także prawo do dysponowania zakupionymi na rynku polskim portfelami wierzytelności, posiadany przez P.R.E.S.C.O. Investment I NS FIZ.

Cena nabycia udziałów, o których mowa powyżej, w dniu zamknięcia transakcji wyniosła 193.700 tys. zł i została pomniejszona z tytułu dywidendy dla sprzedającego z zysku Presco Investments S.a r.l. za rok 2015 w kwocie 3.580 tys. zł.

Cena zostanie zapłacona w terminie 15 dni roboczych od dnia przekazania Kupującemu poprawnej zaktualizowanej bazy danych wierzytelności po dniu zamknięcia transakcji. Cena zostanie pomniejszona o zaliczkę w wysokości 15.000 tys. zł, zapłaconą przez kupującego w dniu 06.01.2016 r. oraz kwoty odroczone na lata 2017–2022, w celu zabezpieczenia realizacji postanowień Umowy, w wysokości 31.400 tys. zł.

Kryterium stanowiącym podstawę uznania nabytych aktywów za aktywa o znacznej wartości jest wartość nabytych wierzytelności, która przekracza 10% przychodów ze sprzedaży Grupy Kapitałowej Emitenta za okres ostatnich czterech kwartałów obrotowych.

Nabycie aktywów finansowane jest ze środków własnych Secapital S.a.r.l. Wartość ewidencyjna nabytych aktywów w księgach Secapital wynosi 193.700 tys. zł.

W dniu 18 kwietnia 2016 r. spółka zależna od KRUK S.A. - InvestCapital Malta Ltd. z siedzibą na Malcie, wygrała przetarg na zakup portfela wierzytelności od BIGBANK AS Consumer Finance SE z siedzibą w Madrycie.

Wartość nominalna portfela wierzytelności, o którym mowa powyżej, wynosi ok. 3.000 tys. EUR .

W dniu 27 kwietnia 2016 r., KRUK S.A. oraz International Finance Corporation z siedzibą w Waszyngtonie, należący do Grupy Banku Światowego (IFC) otrzymali pozytywną decyzję dotyczącą akceptacji oferty złożonej w ramach projektu inwestycyjnego na rynku rumuńskim, o którym informacja została przekazana w raporcie bieżącym nr 52/2015 z dnia 31 lipca 2015 r. Oferta została zaakceptowana pod warunkiem uzgodnienia i podpisania umowy sprzedaży. Wartość nominalna portfela wierzytelności kredytów konsumenckich wynosi ok 597.000 tys. EUR.



## 12. Informacja na temat zmian zobowiązań warunkowych lub aktywów warunkowych, które nastąpiły od czasu zakończenia ostatniego roku obrotowego

### Zabezpieczenia przyszłych zobowiązań

W związku z zawarciem w dniu 2 lipca 2015 r. umowy o kredyt rewalwingowy pomiędzy PROKURA NS FIZ, KRUK S.A. a mBank S.A., celem zabezpieczenia zobowiązań Prokura NS FIZ wynikających z zawartej umowy:

- w dniu 4 stycznia 2016 r. PROKURA NS FIZ zawarł z mBank S.A. cztery umowy o ustanowienie zastawu rejestrowego na zbiorze praw. Zastawy zostały wpisane do rejestru zastawów. Zastawy rejestrowe zostały ustanowione do najwyższej sumy zabezpieczenia wynoszącej 150.000 tys. zł. Na dzień 31 marca 2016 r. łączna wartość ewidencyjna przedmiotów zastawu w księgach rachunkowych KRUK S.A. wynosiła 35.300 tys. PLN.
- w dniu 2 marca 2016 r. PROKURA NS FIZ zawarł z mBank S.A. umowę o ustanowienie zastawu rejestrowego na zbiorze praw. W dniu 14 marca 2016 r. został złożony wniosek do sądu o wpis zastawu do rejestru zastawów, na dzień 31 marca 2016 r. nie wpłynęło postanowienie z sądu o wpisaniu zastawu do rejestru zastawów. Zastaw rejestrowy ma zostać ustanowiony do najwyższej sumy zabezpieczenia wynoszącej 150.000 tys. zł. Na dzień 31 marca 2016 r. wartości ewidencyjna przedmiotu zastawu w księgach rachunkowych KRUK S.A. wynosiła 37.400 tys. zł.

## 13. Skutki zmian w strukturze, w tym w wyniku połączenia jednostek gospodarczych, przejęcia lub sprzedaży jednostek grupy kapitałowej, inwestycji długoterminowych, podziału, restrukturyzacji i zaniechania działalności

W dniu 15 kwietnia 2016 r. podpisane zostało przez spółkę zależną od KRUK S.A. - Secapital S.a r.l. oraz Presco Investments Limited z siedzibą na Malcie oświadczenie o spełnieniu się warunku i przeniesieniu własności udziałów, w wyniku którego na Secapital S.a r.l. zostało przeniesione prawo własności 100% udziałów w spółce Presco Investments S.a.r.l. a także prawo do dysponowania zakupionymi na rynku polskim portfelami wierzytelności, posiadany przez P.R.E.S.C.O. Investment I NS FIZ.

P.R.E.S.C.O. Investment I NS FIZ jest wpisany do rejestru funduszy inwestycyjnych prowadzonego przez Sąd Okręgowy w Warszawie, VII Wydział Cywilny Rejestrowy pod numerem RFI 640. Od dnia 15.04.2016r. jedynym uczestnikiem Funduszu posiadającym 100% certyfikatów inwestycyjnych tj.: 39.878.730 CI jest spółka zależna KRUK S.A. SeCapital S.a.r.l.

Przedmiotem działalności spółki Presco Investments S.a r.l. jest zarządzanie wierzytelnościami sekurytyzowanymi.

## 14. Stanowisko zarządu odnośnie możliwości zrealizowania wcześniej publikowanych prognoz wyników na dany rok

Zarząd KRUK S.A. nie publikował prognoz w zakresie wyników Spółki KRUK S.A ani wyników Grupy Kapitałowej.

## 15. Wskazanie akcjonariuszy posiadających bezpośrednio lub pośrednio przez podmioty zależne co najmniej 5 % ogólnej liczby głosów na walnym zgromadzeniu na dzień przekazania raportu oraz wskazanie zmian w strukturze własności znacznych pakietów akcji Emitenta w okresie od przekazania poprzedniego raportu okresowego

Na dzień przekazania poprzedniego raportu okresowego tj. na 1 listopada 2015 r.

Akcyonariusz	Liczba akcji (szt.)	Udział w kapitale zakładowym (%)	Liczba posiadanych głosów	Udział w ogólnej liczbie głosów na Walnym Zgromadzeniu (%)
Piotr Krupa	2 037 662	11,71	2 037 662	11,71
Aviva OFE	1 446 000	8,31	1 446 000	8,31
N-N PTE*	1 950 000	11,21	1 950 000	11,21
Generali OFE	1 100 000	6,32	1 100 000	6,32

(\*) Łączny stan posiadania przez N-N OFE oraz N-N DFE zarządzane przez N-N PTE S.A.(\*\*) Dane na podstawie wykazu akcjonariuszy posiadających co najmniej 5% liczby głosów na ZWZ KRUK S.A. w dniu 23.06.2015 r.

Na dzień przekazania bieżącego raportu okresowego

Akcyonariusz	Liczba akcji (szt.)	Udział w kapitale zakładowym (%)	Liczba posiadanych głosów	Udział w ogólnej liczbie głosów na Walnym Zgromadzeniu (%)
Piotr Krupa	1 969 427	11,24	1 969 427	11,24
Aviva OFE	1 446 000	8,26	1 446 000	8,26
N-N PTE*	1 950 000	11,13	1 950 000	11,13
Generali OFE	1 100 000	6,28	1 100 000	6,28

(\*) Łączny stan posiadania przez N-N OFE oraz N-N DFE zarządzane przez N-N PTE S.A.(\*\*) Dane na podstawie wykazu akcjonariuszy posiadających co najmniej 5% liczby głosów na ZWZ KRUK S.A. w dniu 23.06.2015 r.

### Informacja o zmianach w strukturze znaczących akcjonariuszy

Od dnia przekazania poprzedniego raportu kwartalnego tj. rozszerzonego skonsolidowanego raportu za III kwartał 2015 roku do dnia publikacji niniejszego raportu okresowego miały miejsce następujące zmiany stanu posiadania akcji przez znaczących akcjonariuszy KRUK S.A.

W dniu 20 listopada 2015 r. do Spółki wpłynęło od Prezesa Zarządu KRUK S.A. Piotra Krupy, będącego jednocześnie znaczącym akcjonariuszem Spółki, zawiadomienie, w którym poinformowała ona o zbyciu

przez siebie akcji KRUK S.A.: w dniu 16 listopada 2015 roku w transakcji pakietowej 5 000 akcji po średniej cenie 190 zł za jedną akcję; natomiast w transakcjach sesyjnych zwykłych na Giełdzie Papierów Wartościowych w Warszawie: w dniu 16 listopada 2015 roku 500 akcji po średniej cenie 190 zł za jedną akcję, w dniu 17 listopada 2015 roku 785 akcji po średniej cenie 190 zł za jedną akcję oraz w dniu 19 listopada 2015 roku 1450 akcji po średniej cenie 188 zł za jedną akcję.

W dniu 15 grudnia 2015 r. do Spółki wpłynęło od Prezesa Zarządu KRUK S.A. Piotra Krupy, będącego jednocześnie znaczącym akcjonariuszem Spółki, zawiadomienie, w którym poinformował o zbyciu 3 000 akcji KRUK S.A. w dniu 14 grudnia 2015 roku, w transakcjach sesyjnych zwykłych na Giełdzie Papierów Wartościowych w Warszawie, po średniej cenie 170 zł za jedną akcję.

W dniu 5 stycznia 2016 r. do Spółki wpłynęło od Prezesa Zarządu KRUK S.A. Piotra Krupy, będącego jednocześnie znaczącym akcjonariuszem Spółki, zawiadomienie, w którym poinformował o zbyciu 10 000 akcji KRUK S.A. w dniu 4 stycznia 2016 roku, w transakcji pakietowej na Giełdzie Papierów Wartościowych w Warszawie, po średniej cenie 171,50 zł za jedną akcję.

Po okresie sprawozdawczym w dniu 4 kwietnia 2016 r. do Spółki wpłynęło zawiadomienie od Piotra Krupy, Prezesa Zarządu KRUK S.A., dokonane w trybie art. 160 ust. 1 Ustawy o obrocie instrumentami finansowymi, w którym poinformował, o zbyciu 17 500 akcji KRUK S.A. w dniu 31 marca 2016 roku, w transakcji sesyjnej zwykłej po średniej cenie 182,85 zł za jedną akcję oraz o zbyciu 30 000 akcji KRUK S.A. w dniu 1 kwietnia 2016 roku, w transakcji pakietowej po cenie 178 zł za jedną akcję, na Giełdzie Papierów Wartościowych w Warszawie.

W dniu 7 grudnia 2015 roku Sąd Rejonowy dla Wrocławia-Fabrycznej we Wrocławiu, VI Wydział Gospodarczy Krajowego Rejestru Sądowego (KRS) zarejestrował w dniu 4 grudnia 2015 roku podwyższenia kapitału zakładowego Emitenta o kwotę 106 575 zł w drodze emisji akcji serii E.

Wpis podwyższenia kapitału zakładowego w KRS ma charakter deklaracyjny. Podwyższenie kapitału zakładowego o ww. emisję akcji serii E nastąpiło w momencie zapisania tych akcji na rachunkach papierów wartościowych inwestorów w dniu ich rejestracji w Krajowym Depozycje Papierów Wartościowych S.A. wskazanym w raporcie bieżącym nr 66/2015 roku. Podwyższenie kapitału zakładowego zostało zrealizowane w ramach warunkowego podwyższenia kapitału poprzez emisję 106 575 akcji serii E Spółki o wartości nominalnej 1 zł każda, na podstawie Uchwały Nr 1/2011 Nadzwyczajnego Walnego Zgromadzenia Emitenta z dnia 30 marca 2011 r. Akcje serii E zostały wyemitowane w związku z wykonaniem przez uprawnione osoby prawa do objęcia akcji wynikającego z posiadanych warrantów subskrypcyjnych serii A, B i C. Warranty serii A, B i C zostały wyemitowane w ramach programu motywacyjnego adresowanego do kluczowych członków kadry menedżerskiej KRUK S.A. oraz spółek wchodzących w skład Grupy Kapitałowej KRUK.

W dniu 25 lutego 2016 r. nastąpiła rejestracja w KDPW odpowiednio 117 398 akcji serii E Spółki wyemitowanych w ramach kapitału warunkowego. W dniu rejestracji ww. akcji miało miejsce zapisanie tych akcji na rachunkach papierów wartościowych inwestorów, a tym samym (zgodnie z art. 452 § 1 w zw. z art. 451 § 3 Kodeksu Spółek Handlowych) podwyższenie kapitału zakładowego KRUK S.A. w ramach warunkowego podwyższenia kapitału na podstawie Uchwały nr 1/2011 Nadzwyczajnego Walnego Zgromadzenia Spółki z dnia 30 marca 2011 r. O ww. zdarzeniu Spółka informowała w treści raportu bieżącego nr 12/2016 z dnia 23 lutego 2016 roku. Po zapisaniu ww. akcji KRUK S.A. na rachunkach papierów wartościowych inwestorów, kapitał zakładowy KRUK S.A. wynosi 17 515 746 zł i dzieli się na 17 515 746 akcji.

## 16. Zestawienie stanu posiadania akcji lub uprawnień do nich przez osoby zarządzające i nadzorujące na dzień przekazania raportu okresowego wraz ze wskazaniem zmian w stanie posiadania, w okresie od przekazania poprzedniego raportu okresowego

Imię i nazwisko	Stanowisko	Liczba posiadanych akcji
Piotr Krupa	Prezes Zarządu	1 969 427
Urszula Okarma	Członek Zarządu	107 001
Agnieszka Kulton	Członek Zarządu	52 020
Iwona Słomska	Członek Zarządu	32 120
Michał Zasępa	Członek Zarządu	11 497
Tomasz Bieske	Członek Rady Nadzorczej	642

Poza opisaną w punkcie Informacje o akcjonariacie zmianą stanu posiadania akcji przez Piotra Krupę, pełniącego funkcję Prezesa Zarządu Spółki, od dnia przekazania poprzedniego raportu kwartalnego tj. skonsolidowanego raportu za III kwartał 2015 roku opublikowanego w dniu 1 listopada 2015 roku r. do dnia publikacji niniejszego raportu okresowego zmianie uległy stany posiadania akcji Iwony Słomskiej, Urszuli Okarma, Agnieszki Kulton, Michała Zasępy oraz Członka Rady Nadzorczej Tomasz Bieske.

W dniu 24 listopada 2015 r. do Spółki wpłynęło zawiadomienie od członka Zarządu Michała Zasępy, dokonane w trybie art. 160 ust. 1 Ustawy o obrocie instrumentami finansowymi, w którym poinformował o zbyciu przez siebie, w dniu 18 listopada 2015 roku, 408 akcji KRUK S.A. po średniej cenie 189,75 zł za jedną akcję, w transakcjach sesyjnych zwykłych na Giełdzie Papierów Wartościowych w Warszawie.

W dniu 1 grudnia 2015 r. do Spółki wpłynęło zawiadomienie od członka zarządu Michała Zasępy, dokonane w trybie art. 160 ust. 1 Ustawy o obrocie instrumentami finansowymi, w którym poinformował o zbyciu przez siebie, w dniu 26 listopada 2015 roku, 5 000 akcji KRUK S.A. po średniej cenie 189,74 zł za jedną akcję, w transakcjach sesyjnych zwykłych na Giełdzie Papierów Wartościowych w Warszawie.

W dniu 8 stycznia 2016 roku do Spółki wpłynęło zawiadomienie, od Tomasza Bieske wchodzącego w skład Rady Nadzorczej Spółki, dokonane w trybie art. 160 ust. 1 Ustawy o obrocie instrumentami finansowymi, w którym poinformowała o zbyciu 5 038 akcji KRUK S.A. w transakcjach sesyjnych zwykłych w dniu 8 stycznia 2016 r. po średniej cenie 162,75 zł za jedną akcję na Giełdzie Papierów Wartościowych w Warszawie.

W dniu 25 lutego 2016 roku do Spółki wpłynęło od członka zarządu Urszuli Okarma zawiadomienie w którym poinformowała o nabyciu 16 130 akcji serii E Spółki. Zgodnie z treścią zawiadomienia nabycie ww. akcji nastąpiło w związku z zapisaniem w dniu 25 lutego 2016r. 16 130 akcji serii E na rachunku papierów wartościowych Zawiadamiającego w związku z wykonaniem przez tę osobę uprawnienia do objęcia ww. liczby akcji po cenie emisyjnej 39,70 zł za akcję wynikającego z posiadanych przez osobę zawiadamiającą 16 130 warrantów subskrypcyjnych serii D wyemitowanych w ramach programu motywacyjnego.

W dniu 30 marca 2016 roku do Spółki wpłynęły zawiadomienia od trzech członków Zarządu KRUK S.A., dokonane w trybie art. 160 ust. 1 Ustawy o obrocie instrumentami finansowymi, w których poinformowali o zbyciu, w transakcjach sesyjnych zwykłych na Giełdzie Papierów Wartościowych w Warszawie: przez Iwonę Słomską w dniu 29 marca 2016 roku 8 880 akcji KRUK S.A. po średniej cenie 183 zł za jedną akcję, przez Michała Zasępę w dniu 29 marca 2016 roku 6 120 akcji KRUK S.A. po średniej cenie 183,02 zł za jedną akcję, przez Agnieszkę Kułton w dniu 23 marca 2016 roku 5 721 akcji KRUK S.A. po średniej cenie 184,01 zł za jedną akcję, oraz w dniu 29 marca 2016 roku 5 000 akcji po średniej cenie 183 zł za jedną akcję.

Dodatkowo po dacie bilansowej w dniu 13 kwietnia 2016 roku do Spółki wpłynęło zawiadomienie od Michała Zasępy, dokonane w trybie art. 160 ust. 1 Ustawy o obrocie instrumentami finansowymi, w którym poinformował, o zbyciu w transakcjach sesyjnych zwykłych na Giełdzie Papierów Wartościowych w Warszawie, w dniu 11 kwietnia 2016 roku 3 689 akcji KRUK S.A., po średniej cenie 182,01 zł za jedną akcję oraz o zbyciu w dniu 12 kwietnia 2016 roku 5 000 akcji KRUK S.A., po średniej cenie 181,11 zł za jedną akcję.

Według wiedzy Spółki w okresie od dnia przekazania poprzedniego raportu kwartalnego tj. skonsolidowanego raportu za III kwartał 2015 roku tj. od dnia 1 listopada 2015 roku do dnia publikacji niniejszego raportu za I kwartał 2016 roku tj. od dnia 9 maja 2016 roku poza Panem Tomaszem Bieske pozostali członkowie Rady Nadzorczej KRUK S.A. nie posiadali akcji Spółki oraz uprawnień do nich.

## **Program Motywacyjny w KRUK S.A.**

### **Program motywacyjny na lata 2011-2014**

W Grupie KRUK funkcjonuje program motywacyjny adresowany do kluczowych członków kadry menadżerskiej Spółki oraz spółek wchodzących w skład grupy kapitałowej (Program Motywacyjny, Program).

Zasady funkcjonowania Programu Motywacyjnego w latach 2011-2014 zostały przyjęte uchwałą nr 1/2011 Nadzwyczajnego Walnego Zgromadzenia KRUK w dniu 30.03.2011 r., a następnie zmodyfikowane uchwałą Nadzwyczajnego Walnego Zgromadzenia z dnia 29.08.2011 r. W ramach Programu, osoby uprawnione uzyskują możliwość nabycia akcji Spółki na preferencyjnych warunkach określonych w uchwale oraz w Regulaminie Programu. Grono osób uprawnionych stanowią członkowie Zarządu (z wyjątkiem Prezesa Zarządu) i pracownicy Spółki oraz spółek wchodzących w skład Grupy Kapitałowej, pod warunkiem pozostawania ze Spółką lub spółką zależną w stosunku pracy lub innym stosunku prawnym świadczenia usług przez okres minimum 12 miesięcy w roku kalendarzowym poprzedzającym rok złożenia oferty nabycia/objęcia warrantów subskrypcyjnych.

W związku z realizacją Programu Motywacyjnego Nadzwyczajne Walne Zgromadzenie uchwaliło warunkowe podwyższenie kapitału zakładowego Spółki o nie więcej niż 845 016 zł w drodze emisji nie więcej niż 845 016 akcji zwykłych na okaziciela serii E. Celem warunkowego podwyższenia kapitału zakładowego jest przyznanie praw do objęcia akcji serii E posiadaczom warrantów subskrypcyjnych, które mają być wyemitowane w ramach Programu. Posiadacze warrantów subskrypcyjnych będą uprawnieni do wykonania wynikających z warrantów praw do objęcia akcji serii E po cenie emisyjnej stanowiącej równowartość ceny emisyjnej akcji Spółki z pierwszej oferty publicznej, tj. po cenie 39,70 zł za jedną akcję, nie wcześniej niż po upływie 6 miesięcy od daty objęcia warrantów subskrypcyjnych oraz nie później niż do dnia 30 czerwca 2016 r.

Warranty mają zostać wyemitowane w czterech transzach, po jednej za każdy rok z kolejnych lat okresu referencyjnego, tj. za lata obrotowe 2011-2014.

Warunkiem zaoferowania przez Radę Nadzorczą KRUK S.A. warrantów za dany rok obrotowy jest osiągnięcie określonego poziomu łącznie dwóch wskaźników finansowych dla wyników skonsolidowanych Grupy KRUK - EPS oraz EBITDA lub ROE wg następujących kryteriów:

- Wzrost EPS w roku obrotowym poprzedzającym rok zaoferowania warrantów subskrypcyjnych danej Transzy o min 17,5%;
- Wzrost EBITDA w roku obrotowym poprzedzającym rok zaoferowania warrantów subskrypcyjnych danej Transzy o min 17,5%;
- ROE w roku obrotowym poprzedzającym rok zaoferowania warrantów subskrypcyjnych danej Transzy wyniesie min 20%.

### **Transza I**

W ramach Transzy I warranty subskrypcyjne zostały zaoferowane osobom uprawnionym, w tym Członkom Zarządu, na podstawie uchwały Rady Nadzorczej z dnia 20 lipca 2012 r. w sprawie weryfikacji spełnienia warunków określonych w Programie celem przyznania warrantów subskrypcyjnych za realizację postanowień Programu Motywacyjnego w 2011 roku oraz ustalenia listy osób uprawnionych z tytułu Transzy I za rok 2011 oraz uprawnionych z tytułu Transzy I za rok 2011 z Puli Rezerwowej.

Na tej podstawie w roku 2012 Osoby Uprawnione, w tym Członkowie Zarządu, objęły 189 790 szt. warrantów subskrypcyjnych.

Na dzień 31 marca 2016 roku oraz na dzień publikacji niniejszego raportu w posiadaniu osób uprawnionych pozostaje 21 291 szt. Warrantów subskrypcyjnych wyemitowanych w ramach I Transzy. Na akcje Spółki serii E zamienione zostało 168 499 szt. Warrantów.

### **Transza II**

W dniu 5 sierpnia 2013 r. przyjęta została uchwała Rady Nadzorczej KRUK S.A. w sprawie weryfikacji spełnienia warunków określonych w Programie celem przyznania warrantów subskrypcyjnych za realizację postanowień Programu Motywacyjnego w 2012 roku oraz ustalenia listy osób uprawnionych z tytułu Transzy II za rok 2012. Rada Nadzorcza Spółki ustaliła, iż spełnione zostały warunki dla przyznania maksymalnej liczby warrantów subskrypcyjnych przypadających na Transzę II za 2012 rok, a także ustaliła Listę Osób Uprawnionych z tytułu Transzy II za rok 2012 oraz uprawnionych z tytułu Transzy II za rok 2012 z Puli Rezerwowej.

W oparciu o wspomnianą Uchwałę Rada Nadzorcza Spółki przyznała wskazanym w listach osobom warranty subskrypcyjne z Programu Opcji Menadżerskich w 2012 roku, w tym członkom Zarządu. Wydanie warrantów subskrypcyjnych Osobom Uprawnionym nastąpiło w dniu 1 października 2013 r. w ilości 201 758 szt.

Na dzień 31 marca 2016 r. oraz na dzień publikacji niniejszego raportu w posiadaniu osób uprawnionych pozostaje 24 634 szt. Warrantów subskrypcyjnych wyemitowanych w ramach II Transzy. Na akcje Spółki serii E zamienione zostało 177 124 szt. Warrantów.

### **Transza III**

W dniu 12 czerwca 2014 r. przyjęta została uchwała Rady Nadzorczej KRUK S.A. w sprawie weryfikacji spełnienia warunków określonych w Programie celem przyznania warrantów subskrypcyjnych za realizację

postanowień Programu Motywacyjnego w 2013 roku oraz ustalenia listy osób uprawnionych z tytułu Transzy III za rok 2013. Rada Nadzorcza Spółki ustaliła, iż spełnione zostały warunki dla przyznania maksymalnej liczby warrantów subskrypcyjnych przypadających na Transzę III za 2013 rok, a także ustaliła Listę Osób Uprawnionych z tytułu Transzy III za rok 2013 oraz uprawnionych z tytułu Transzy III za rok 2013 z Puli Rezerwowej.

W oparciu o wspomnianą Uchwałę Rada Nadzorcza Spółki przyznała wskazanym w listach osobom warranty subskrypcyjne z Programu Opcji Menadżerskich w 2013 roku, w tym Członkom Zarządu. Wydanie warrantów subskrypcyjnych Osobom Uprawnionym nastąpiło w dniu 26 czerwca 2014 r. w ilości 190 651 szt.

Na dzień 31 marca 2016 r. oraz na dzień publikacji niniejszego raportu w posiadaniu osób uprawnionych pozostaje 20 687 szt. Warrantów subskrypcyjnych wyemitowanych w ramach III Transzy. Na akcje Spółki serii E zamienione zostało 169 964 szt. Warrantów.

#### **Transza IV**

W dniu 3 lipca 2015 r. przyjęta została uchwała Rady Nadzorczej KRUK S.A. w sprawie weryfikacji spełnienia warunków określonych w Programie celem przyznania warrantów subskrypcyjnych za realizację postanowień Programu Motywacyjnego w 2014 roku oraz ustalenia listy osób uprawnionych z tytułu Transzy IV za rok 2014. Rada Nadzorcza Spółki ustaliła, iż spełnione zostały warunki dla przyznania maksymalnej liczby Warrantów Subskrypcyjnych przypadających na Transzę IV za 2014 rok, a także ustaliła Listę Osób Uprawnionych z tytułu Transzy IV za rok .

W oparciu o wspomnianą Uchwałę Rada Nadzorcza Spółki przyznała wskazanym w listach osobom, w tym Członkom Zarządu, Warranty Subskrypcyjne z Programu Opcji Menadżerskich za 2014 rok. Wydanie warrantów subskrypcyjnych Osobom Uprawnionym nastąpiło w dniu 7 lipca 2015 r. w ilości 262 817 szt.

Na dzień 31 marca 2016 r. oraz na dzień publikacji niniejszego raportu w posiadaniu osób uprawnionych pozostaje 162 998 szt. Warrantów subskrypcyjnych wyemitowanych w ramach IV Transzy. Na akcje Spółki serii E zamienione zostało 99 819 szt. Warrantów.

#### **Liczba warrantów subskrypcyjnych posiadanych przez Członków Zarządu na dzień 31 marca 2016 r.**

<b>Imię i Nazwisko</b>	<b>Stanowisko</b>	<b>Liczba posiadanych warrantów w ramach Transzy I,II,III i IV za rok 2011, 2012,2013,2014</b>
Urszula Okarma	Członek Zarządu	0
Agnieszka Kułton	Członek Zarządu	16 130
Iwona Słomska	Członek Zarządu	14 880
Michał Zasepa	Członek Zarządu	32 637

## Program motywacyjny na lata 2015-2019

W dniu 28 maja 2014 r. Zwyczajne Walne Zgromadzenie KRUK podjęło uchwałę nr 26/2014 w sprawie ustalenia zasad przeprowadzenia przez Spółkę programu motywacyjnego na lata 2015-2019, warunkowego podwyższenia kapitału zakładowego Spółki oraz emisji warrantów subskrypcyjnych z wyłączeniem w całości prawa poboru dotychczasowych akcjonariuszy Spółki w odniesieniu do akcji emitowanych w ramach kapitału warunkowego i warrantów subskrypcyjnych oraz zmiany Statutu Spółki (Program 2015-2019). Program 2015-2019 adresowany jest do kluczowych członków kadry menedżerskiej Spółki oraz spółek wchodzących w skład grupy kapitałowej.

W ramach Programu 2015-2019 osoby uprawnione uzyskują możliwość nabycia akcji Spółki Serii F na preferencyjnych warunkach określonych w uchwale. Grono Osób Uprawnionych stanowią członkowie Zarządu, w tym Prezes Zarządu, i pracownicy Spółki oraz spółek wchodzących w skład grupy Kapitałowej, pod warunkiem pozostawania ze Spółką lub spółką zależną w stosunku pracy lub innym stosunku prawnym świadczenia usług przez okres minimum 12 miesięcy w roku kalendarzowym poprzedzającym rok złożenia oferty objęcia warrantów subskrypcyjnych.

W związku z realizacją Programu 2015-2019 Walne Zgromadzenie uchwaliło warunkowe podwyższenie kapitału zakładowego Spółki o nie więcej niż 847 950 zł w drodze emisji nie więcej niż 847 950 akcji zwykłych na okaziciela serii F. Celem warunkowego podwyższenia kapitału zakładowego jest przyznanie praw do objęcia akcji serii F posiadaczom warrantów subskrypcyjnych, które mają być wyemitowane w ramach Programu 2015-2019. Posiadacze warrantów subskrypcyjnych będą uprawnieni do wykonania wynikających z nich praw do objęcia akcji serii F po cenie emisyjnej stanowiącej równowartość średniego kursu zamknięcia akcji Spółki ze wszystkich dni notowań akcji spółki w okresie od 27 lutego 2014 r. do 27 maja 2014 r. Posiadacze warrantów subskrypcyjnych nie będący Członkami Zarządu Spółki, będą uprawnieni do wykonania wynikających z warrantów subskrypcyjnych praw do objęcia Akcji Serii F nie wcześniej niż po upływie 6 miesięcy od daty objęcia warrantów subskrypcyjnych, zaś posiadacze będący Członkami Zarządu KRUK - po upływie 12 miesięcy od daty objęcia warrantów (lock-up na prawo do objęcia Akcji Serii F przez posiadaczy warrantów subskrypcyjnych). Prawo do objęcia akcji serii F może zostać przez posiadaczy warrantów subskrypcyjnych zrealizowane nie później niż do dnia 31 grudnia 2021 roku.

Warranty mają zostać wyemitowane w pięciu transzach, po jednej za każdy rok z kolejnych lat okresu referencyjnego, tj. za lata obrotowe 2015-2019.

Warunkiem zaoferowania Osobom Uprawnionym warrantów za dany rok obrotowy jest wzrost wskaźnika EPS, obliczonego na podstawie skonsolidowanego sprawozdania finansowego Grupy KRUK, o co najmniej 13,00%.

Program ustanawia możliwość finansowania przez Spółkę nabywania akcji Spółki serii F przez Osoby Uprawnione na zasadach określonych w uchwale.

Warranty Subskrypcyjne nie mogą być obciążane, podlegają dziedziczeniu oraz nie są zbywalne.

Uchwałą z dnia 8 września 2014 r. Rada Nadzorcza ustaliła i zatwierdziła Regulamin Opcji Menedżerskich na lata 2015-2019.



Z kolei w dniu 2 września 2014 r. Zarząd Spółki ustalił listę osób uprawnionych będących Członkami Zarządu Spółki do uczestnictwa w Programie Opcji na lata 2015-2019 („Lista Podstawowa dotycząca Członków Zarządu”) oraz listę osób uprawnionych, nie będących Członkami Zarządu Spółki, do uczestnictwa w Programie Opcji na lata 2015-2019 („Lista Podstawowa nie dotycząca Członków Zarządu”).

Lista osób uprawnionych, nie będących Członkami Zarządu Spółki, została następnie zmieniona i rozszerzona uchwałami Zarządu nr 79/2015 z dnia 3 września 2015 r. oraz nr 113/2015 z dnia 29.10.2015 r.

Członkowie Zarządu Spółki nie posiadają innych uprawnień do akcji KRUK niż wskazane powyżej warranty subskrypcyjne.

## 17. Wskazanie postępowań toczących się przed sądem, organem właściwym dla postępowania arbitrażowego lub organem administracji publicznej.

Sprawy o największym wartości przedmiotu sporu, nie przekraczających 10% kapitałów własnych KRUK S.A.

grupa zobowiązań - 5 największych spraw

<i>Przedmiot postępowania</i>	<i>WPS [PLN]*</i>	<i>data wszczęcia postępowania</i>	<i>Powód</i>	<i>Pozwany</i>	<i>stanowisko Kruk SA</i>
powództwo o unieważnienie umowy cesji	27 490 030,68 zł	2014-08-04	Barbu Cristian	Secapital SaRL Luxembourg	oczekujemy oddalenia powództwa
powództwo o unieważnienie umowy cesji w związku z zastosowaniem niedozwolonego postanowienia umownego	23 208 400,70 zł	2016-02-08	Farcas Ioan	Secapital SaRL Luxembourg	oczekujemy oddalenia powództwa
powództwo o unieważnienie umowy cesji	23 071 828,45 zł	2014-07-08	Susman Daniela	Secapital SaRL Luxembourg	powództwo oddalone w pierwszej instancji, wyrok nieprawomocny
powództwo o unieważnienie umowy cesji w związku z zastosowaniem niedozwolonego postanowienia umownego	11 208 519,64 zł	2015-03-19	Isac Daniel Alexandru	Secapital SaRL Luxembourg, Kruk S.A.	powództwo oddalone w pierwszej instancji, wyrok nieprawomocny
powództwo o unieważnienie umowy cesji	11 208 519,64 zł	2015-03-27	Petraru Nicuta	Secapital SaRL Luxembourg	powództwo oddalone w pierwszej instancji, wyrok nieprawomocny

## grupa wierzytelności - 5 największych spraw

<i>Przedmiot postępowania</i>	<i>WPS [PLN]*</i>	<i>data wszczęcia postępowania</i>	<i>Powód</i>	<i>Pozwany</i>	<i>stanowisko Kruk SA</i>
postępowanie upadłościowe	31 525 232,79 zł	2015-02-26	PROKURA NSFIZ	ZAKŁADY PRZETWÓRSTWA TWORZYW "EKO-PET" sp. z o.o. W UPADŁOŚCI LIKWIDACYJNEJ	Syndyk uznał wierzytelność, lista wierzytelności została zatwierdzona; syndyk podejmuje próby sprzedaży
postępowanie upadłościowe	30 828 937,83 zł	2011-03-17	PROKURA NSFIZ	LIBERTÓW SP. Z O.O w UPADŁOŚCI	przedmiotem zabezpieczenia jest nieukończone osiedle mieszkaniowe pod Krakowem w miejscowości Libertów, upadłość w końcowej
postępowanie upadłościowe	16 298 062,55 zł	2012-05-22	PROKURA NSFIZ	Steinhauser Sp. z o.o. w upadłości	został sporządzony ostateczny plan podziału, w którym dla PROKURY przypada kwota 83
postępowanie upadłościowe	10 816 585,56 zł	2013-12-04	Secapital SaRL Luxembourg	NGA SOFT PRODUCTION SRL	wierzyciel spodziewa się zaspokojenia
postępowanie upadłościowe	8 166 955,44 zł	2011-09-19	KRUK S.A.	INTFOR S.A. BANCPOST S.A.	postępowanie w toku

Przedstawione powyżej postępowania są postępowaniami o największej wartości przedmiotu sporu spośród wszystkich postępowań sądowych, które Grupa, w ramach działalności windykacyjnej, prowadzi na masową skalę.

Ze względu na charakter prowadzonej działalności objęcie aktywa postępowaniem sądowym jest jednym z typowych etapów odzyskiwania wierzytelności przewidzianych procedurami operacyjnymi Grupy a ryzyko z tego tytułu uwzględniane jest w wycenie do wartości godziwej.

(\*) WPS (wartość przedmiotu sporu) dotyczy wartości nominalnej wierzytelności, które zostały nabyte przez Grupę za znacząco niższą wartość.

## Łączna liczba spraw sądowych na dzień 31 marca 2016 r.

	<b>Łączna liczba spraw</b>	<b>Łącznie kwota w PLN</b>
łączną liczbę postępowań sądowych (w tym upadłościowych) z powództwa podmiotu z grupy kapitałowej oraz łączną kwotę wartości przedmiotu sporu (postępowania dotyczące wierzytelności emitenta lub jednostki od niego zależnej)	326 825	7 262 030 213,31
łączną liczbę postępowań egzekucyjnych z wniosku podmiotu z grupy kapitałowej oraz łączną kwotę egzekwowanych roszczeń	628 181	8 977 278 446,00
łączną liczbę postępowań sądowych przeciwko podmiotowi z grupy kapitałowej oraz łączną kwotę wartości przedmiotu sporu (postępowania dotyczące zobowiązań emitenta lub jednostki od niego zależnej)	2 342	258 885 381,00

## 18. Informacje o zawarciu przez Jednostkę Dominującą jednej lub wielu transakcji z podmiotami powiązanymi

### Transakcje z jednostkami zależnymi na dzień i za okres kończący się 31 marca 2016 r.

#### Saldo rozrachunków i pożyczek na dzień bilansowy

<i>w tysiącach złotych</i>	<b>Zobowiązania</b>	<b>Należności</b>	<b>Udzielone pożyczki</b>	<b>Naliczone odsetki od udzielonych pożyczek</b>
Secapital S.a.r.l	198	933	-	636
ERIF Business Solutions Sp. z o.o.	-	22	-	23
Novum Finance Sp. z o.o. (w likwidacji)	434	44	-	-
Secapital Polska Sp. z o.o.	-	1	50	1
Kancelaria Prawna RAVEN Krupa & Stańko Sp. k.	1 251	2 997	1 000	17
KRUK Romania S.r.l.	624	1 303	-	178
Rejestr Dłużników ERIF BIG S.A.	35	219	-	-
NSFIZ PROKURA	2 618	5 715	-	-
KRUK Česká a Slovenská republika s.r.o.	69	363	3 440	-
KRUK Towarzystwo Funduszy Inwestycyjnych S.A.	-	2 786	-	-
InvestCapital Malta Ltd.	-	81	200	877
KRUK Deutschland GmbH	-	278	-	-
KRUK Deutschland (Oddział)	-	23	-	-
Rocapital IFN S.A.	-	60	8 900	60
KRUK Italia S.r.l	-	2	-	-
KRUK Espana S.r.l	-	1	-	-
	<b>5 229</b>	<b>14 828</b>	<b>13 590</b>	<b>1 792</b>

**Przychody z wzajemnych transakcji**

<i>w tysiącach złotych</i>	<b>Przychody ze sprzedaży usług windykacyj-nych</b>	<b>Przychody ze sprzedaży materiałów i usług oraz pozostałe</b>	<b>Odsetki i dywidendy</b>
Secapital S.a.r.l	1 248	-	423 319
ERIF Business Solutions Sp. z o.o.	-	61	115
Novum Finance Sp. z o.o.	-	110	-
Secapital Polska Sp. z o.o.	-	19	-
Kancelaria Prawna RAVEN Krupa & Stańko Sp. k.	-	1 046	3 225
KRUK Romania S.r.l.	-	930	798
Rejestr Dłużników ERIF BIG S.A.	-	369	13
NSFIZ PROKURA	30 550	-	-
NSFIZ PROKULUS	112	-	-
KRUK Česká a Slovenská republika s.r.o.	-	503	1 587
KRUK TFI	-	57	-
InvestCapital Malta Ltd.	-	-	3 137
	<b>31 910</b>	<b>3 095</b>	<b>432 194</b>

**Koszty wzajemnych transakcji**

<i>w tysiącach złotych</i>	<b>Zakupy usług</b>
ERIF Business Solutions Sp. z o.o.	225
Kancelaria Prawna RAVEN Krupa & Stańko Sp. k.	613
KRUK Romania S.r.l.	1 887
Rejestr Dłużników ERIF BIG S.A.	83
KRUK Česká a Slovenská republika s.r.o.	101
	<b>2 909</b>

## 19. Informacje o udzieleniu przez KRUK S.A. lub jednostkę od niego zależną poręczeń kredytów lub pożyczek lub udzieleniu gwarancji

W okresie sprawozdawczym nie zostały udzielone przez spółkę KRUK SA lub spółki Grupy KRUK poręczenia kredytów lub pożyczek oraz gwarancje spłaty kredytów lub pożyczek innym podmiotom gospodarczym.

## 20. Inne informacje istotne dla oceny sytuacji kadrowej, majątkowej, finansowej, wyniku finansowego i ich zmiany, oraz informacje, które są istotne dla oceny możliwości realizacji zobowiązań

W ocenie Spółki nie istnieją inne niż ujawnione powyżej, informacje istotne dla oceny kadrowej, majątkowej i finansowej Spółki KRUK S.A. lub Grupy kapitałowej KRUK S.A., wyniku finansowego, a także możliwości realizacji jej zobowiązań.

## 21. Czynniki mogące mieć wpływ na osiągnięte wyniki w perspektywie co najmniej kolejnego kwartału.

Spółka KRUK S.A. nie zidentyfikowała czynników, które mogłyby mieć wpływ na wyniki w perspektywie co najmniej jednego kwartału.

**Piotr Krupa**  
*Prezes Zarządu*

**Agnieszka Kułton**  
*Członek Zarządu*

**Urszula Okarma**  
*Członek Zarządu*

**Iwona Słomska**  
*Członek Zarządu*

**Michał Zasepa**  
*Członek Zarządu*

**Katarzyna Raczkiewicz**  
*Osoba odpowiedzialna za prowadzenie ksiąg rachunkowych*

Wrocław, 8 maja 2016 r.